



ARQSCAL

ARQUITECTURAS DEL COAL

PROYECTOS FINAL DE CARRERA

AÑO 2021

01

EQA

PARA MOVERTE CON LIBERTAD.

Nuevo **EQA 250**, nuestro SUV compacto 100% eléctrico con hasta 494 km de autonomía en ciudad, por 625€/mes¹ en 36 cuotas y 15.000 km/año. Aportación inicial: 10.704,79€. **Mercedes-Benz Renting** con todo incluido². Llévatelo con Wallbox e instalación de regalo³.

Reserva ahora tu Test Drive en:

Adarsa



EQA 250: consumo eléctrico en kWh/100 km (ciclo mixto): 17,9-19,1. Emisiones de CO₂ en g/km (ciclo mixto): 0. Autonomía total entre 399-424 km (autonomía en ciudad entre 471-494 km).

¹Ejemplo de Mercedes-Benz Renting para particulares, para un EQA con paquete AMG Line, Premium y Night, pintura metálica y paquete Plug&Go, por 625€ al mes IVA incluido.

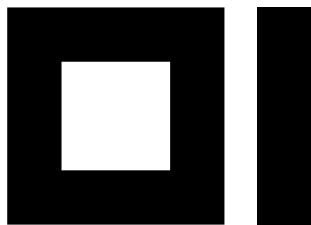
aportación inicial de 10.704,79€ IVA incluido, a 36 meses y 15.000 km/año. Seguro con franquicia para mayores de 31 años y mantenimiento incluidos, no incluye neumáticos³. Válido para ofertas realizadas y vehículos matriculados hasta el 30/06/2021, solicitudes aprobadas hasta el 15/07/2021 y contratos activados hasta el 31/08/2021. Permanencia mín. 24 meses. Mercedes-Benz Renting es una marca comercializada por Mercedes-Benz Renting, S.A. -Avda. de Bruselas 30, 28108 Alcobendas (Madrid). El modelo visualizado puede no corresponder con el ofertado. Más información en mercedes-benz.es.

Adarsa

Concesionario Mercedes-Benz

Ctra. León-Astorga Km.4,5 · 24010 · LEÓN. Tel.: 987 84 04 06.

www.mercedes-benz-grupoadarsa.es



EDITA
**Colegio Oficial de
Arquitectos de León**
Conde Luna, 6, apdo.
88224003 León

www.coal.es

DECANO
José María García de Acilu

DIRECCIÓN Y
COORDINACIÓN
**Francisco José González
Fernández**

MAQUETACIÓN
Y PRODUCCIÓN
Editorial MIC

www.editorialmic.com

D.L.: LE 1488-2003
ISSN 1886-2993

El Colegio de Arquitectos de León no
se hace responsable de las opiniones
vertidas en esta publicación.

Rogamos nos disculpéis cualquier omisión o errores que podamos cometer en la elaboración de la revista, fallos totalmente ajenos a nuestra intención. La revista se realiza con la mayor profesionalidad de la que somos capaces. Os pedimos vuestra ayuda y vuestras sugerencias para mejorar la misma. Muchas gracias por vuestra comprensión dada la inexperiencia en el campo editorial que no es el nuestro.

Francisco José González

Saluda del decano

Después de varios años, esta vez gracias la perseverancia, el buen hacer, y el impulso dado por los miembros de la Delegación de León, María José, Begoña y especialmente Francisco González, que se ha encargado de coordinarla, sale a la luz un nuevo ejemplar de la revista del Colegio ArqScoal, y en esta ocasión renace con muchísima más ilusión y mejores medios técnicos, ya que la digitalización nos permitirá una difusión infinitamente mayor que en las anteriores ediciones.

Queremos que ésta sea una revista en la que todos los colegiados podamos participar aportando aquello que podamos; bien sea en forma de opiniones, ideas, motivos de debate, artículos técnicos sobre temas de los que tengamos especial conocimiento, así como proyectos, intervenciones, propuestas, etc. En fin, todo aquello que pueda contribuir a poner en valor nuestra profesión y hacerla llegar al mayor número de personas posible.

Este primer ejemplar de esta nueva etapa va a estar dedicado a los arquitectos más jóvenes, a través de la publicación de los Proyectos Fin de Carrera de colegiados de los últimos 5 años; nos ha parecido una bonita forma de darles la bienvenida y, por supuesto, les agradecemos la desinteresada colaboración prestada.

A partir de este primer ejemplar, esperamos contar con todos vosotros para que aportéis esos conocimientos y experiencias que habéis atesorado durante muchos años de duro trabajo, para que las compartáis con los demás en cualquiera de las muchas facetas que tiene nuestra profesión, en la que siempre habremos hecho algo o tenido alguna experiencia que merezca ser plasmada en un artículo de ésta, vuestra revista; colaboración que os agradecemos de antemano.

Por último, nuestro apoyo y reconocimiento por el trabajo que hay detrás de la revista, incluida la editorial MIC, con la que retomamos este reto con fuerzas y ganas, esperando que sea del agrado de todos los colegiados.

Jose M. García de Acilu y Gutiérrez.
Decano del COAL

Descripción del edificio

Nadie niega que el Ensanche de Cerdà en Barcelona es muy conocido y festejado. Sin embargo, la capital de España también disfrutó del diseño urbanístico enfocado a dar expresión inmobiliaria y vial a la burguesía del siglo XIX. Las zonas construidas en Madrid, a partir de ese planteamiento de nuevo cuño decimonónico, se han convertido en el entramado urbano de mayor calidad y más demandado en estas décadas del nuevo siglo. Tener la oportunidad de rehabilitar un edificio inscrito en esa trama urbana y realizado por un importante arquitecto madrileño, es tener el privilegio de observar, de primera mano, el esqueleto estructural de un inmueble muy conocido para todo vecino de la ciudad del Manzanares. Es una suerte, además de un privilegio, poder intervenir en la consolidación de un edificio de estas características. En los siguientes párrafos trataré de explicar, en términos técnicos, con qué nos encontramos y qué hemos decidido hacer para que la obra del arquitecto García Nava pueda seguir en pie en condiciones óptimas.

Contexto

El edificio en el que hemos realizado nuestra intervención está situado en la madrileña Plaza Marqués de Salamanca. Es obra, como hemos dicho, del arquitecto Francisco García Nava, uno de los profesionales más representativos de la capital en la primera mitad del siglo XX.



(Fig. 1)



(Fig. 2)

Construido en 1932, está ubicado en una zona emblemática de Madrid: El Ensanche diseñado por Pedro María de Castro y aprobado en 1860 (Fig. 1). El nuestro es uno de los últimos edificios construidos que consolidaron la trama residencial del hoy conocido como barrio de Salamanca. Los jardines de palacios vecinos y la propia plaza forman parte del listado de Elementos Singulares en el Catálogo de Elementos Protegidos del Plan General de Ordenación Urbana de 1997.

El edificio, de 20 m de altura (Fig. 2), consta de planta semisótano, bajo, principal, segundo, tercero, cuarto, quinto y sexto o ático. La superficie total construida, según levantamiento "in situ", es de 8576.51 m² de los cuales 7363.43 m² son sobre-rasante y 121.08 m² son bajo rasante (sótano).

En el año 2017 fue adquirido por un grupo inversor, que propuso una obra de rehabilitación con el objetivo de modernizar y consolidar el edificio al completo, adecuándolo a la realidad del siglo XXI.

Estructura

¿Qué nos hemos encontrado?

Según memoria descriptiva original del año 1932:

"La estructura general interior del edificio será metálica, forjadas las traviesas con ladrillo hueco y los entrevigados con rasilla, los entramados inclinados de cubierta con tablero de rasilla y cubiertos con teja francesa."

Lo que hemos comprobado, efectivamente, es que la estructura vertical está formada por muros de carga en fachadas y cerramientos de patios, y por pilares metálicos. Las vigas son dobles, y están compuestas por perfiles de doble T. Desde un punto de vista estructural se considera que es metálica porticada, existiendo pórticos en dos direcciones perpendiculares del edificio, y estando dichos pórticos separados entre 4.50-5.10m.

Los pilares son metálicos formados por dos perfiles unidos con presillas o con una chapa continua. Las uniones son roblonadas. Los pilares metálicos tienen una placa base que apoya sobre una base de granito bajo la



(Fig. 3)

cual hay un plinto de ladrillo que apoya directamente sobre el cimiento (Fig. 3).

Los muros de carga son de fábrica de ladrillo, siendo este macizo, del tipo sílico calcáreo, excepto en las plantas altas que es ladrillo cerámico tradicional, los muros de patios interiores son de ladrillo con estuco a la catalana. Las traviesas de fondo son de ladrillo cerámico.

En algunos muros se encuentran embutidos perfiles metálicos que, a veces, no recorren toda la altura del edificio. También se han encontrado perfiles verticales y horizontales embutidos en los muros de fábrica cuya misión, entendemos, era servir de apoyo a la estructura metálica hasta que se construyera el muro. Con ello, no se tenía que esperar a que el muro estuviera construido para apoyar el forjado. De esta manera se resolvía la coordinación entre los distintos oficios; tema conflictivo en este tipo de estructuras mixtas de fábrica y acero.

Cimentación

De nuevo, si volvemos a mirar la memoria descriptiva original: *"La construcción se desarrollará: vaciando el solar y abriendo las zanjas o pozos precisos para los cimientos corridos y para los que se hacen por apoyos aislados. Macizando unas y otros con hormigón en masa y uniendo estos por trabada de hormigón armado"*.

En nuestro análisis preliminar podemos detectar que los pilares metálicos tienen una placa base acartelada que apoya sobre una base de granito, bajo la cual hay un plinto de ladrillo que a su vez apoya directamente sobre el cimiento. El cimiento es un pozo de hormigón en masa. Se ha profundizado hasta la cabeza de los pozos de hormigón y se ha comprobado que pozo de hormigón es de 85 cm de diámetro. Sobre él, nace un plinto de fábrica de ladrillo de 100 cm de altura y 55 cm x 55 cm de sección. Sobre dicha fábrica, se dispone una base de granito de 20 cm de espesor, y sobre ésta, nace finalmente el pilar metálico, uniéndose a ella mediante la citada placa base metálica anclada al granito (Fig. 4). El plinto de fábrica sobre el que nacen los pilares, trabaja a tensiones excesivas en las comprobaciones realizadas y debe reforzarse, por lo que se proyecta el recalce de la cimentación.



(Fig. 4)

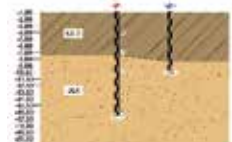
Solución para el recalce de la cimentación

El edificio posee una cimentación fuera de la norma actual, y presenta un terreno con unos rellenos de espesor importante, que alcanzan entre 7 y 10m de profundidad, según se puede observar en el estudio geotécnico (Fig. 5 y 6)

Al proceder a una rehabilitación integral, se optó por el recalce de toda la estructura con micropilotes GROUNDFIX de diámetro 114,3x8mm, acero S355, realizados con presión continua, hasta alcanzar, al menos, la carga asignada a cada uno de ellos en proyecto.

El control de la hinca en cada uno de los micropilotes se realizó mediante manómetro certificado, unido a la centralita electrohidráulica, midiendo la presión de hinca, que equivale a la fuerza en kN asignada a cada micropilote en particular. La equivalencia se obtiene a través de la sección del vástago del gato de empuje.

Esto siempre permite la monitorización de todos y cada uno de los micropilotes y garantiza que alcanzan la carga asignada. Nuestro objetivo, en este sentido, fue el recalce de la cimenta-



(Fig. 5 y 6)

ción tanto de los pilares centrales como del muro de carga perimetral del edificio, garantizando la total seguridad del edificio.



(Fig. 7)

Así pues, la totalidad de los pilares fue recalzada realizando en primer lugar un encepado provisional, para, a continuación, ejecutar los micropilotes (Fig. 7). Estos fueron hincados a través de un tubo camisa metálico, previamente colocado en el encepado provisional, que hace las veces de soporte del gato y de elemento estructural, ya que está solidarizado con la propia armadura del encepado (Fig. 8). El tubo camisa, de esta manera, queda embebido durante el hormigonado del encepado. Este encepado representa el elemento de contraste para poder realizar la hinca del micropilote.

Una vez hormigonados los encepados provisionales, y esperando el tiempo necesario para el fraguado y curado del mismo se procedió al hincado de los micropilotes. Simultáneamente, se ejecutaron los micropilotes de muro perimetral que, en este caso, son encepados definitivos, con los tubos camisa igualmente solidarizados.

A continuación, se realizó la excavación por debajo de los encepados provisionales hasta la cota final de vaciado y se procedió a la ejecución del encepado definitivo abrazando los micropilotes ejecutados (Fig. 9)

Tras esta operación siempre se procede a la demolición de los encepados provisionales, entrando en carga, ahora sí, los encepados definitivos.



(Fig. 9)

Rapidez, solidez y pulcritud

Finalmente, comentar que el sistema de micropilotes Groundfix que se ha utilizado para este edificio de características singulares, estructura compleja y dimensión considerable, ofrece enormes ventajas en el proceso de trabajo: por un lado, se logra una rapidez de ejecución que sobrepasa con creces a la del micropilote tradicional. Por otro lado, y no menor, el sistema utilizado evita vibraciones, detritus, polvo, barro, humos y ruido, lo que en obras de rehabilitación es un elemento determinante para la viabilidad de su ejecución, ofreciendo total seguridad y garantía en sus resultados.

Miguel Ángel Monedero Frías
Ingeniero de Minas. Director técnico dpto. de Micropilotes.
Geosec España

Viviendas compartidas para estudiantes de la UDC en Los Mallos, La Coruña



Se plantea resolver 60 viviendas en el barrio de Los Mallos en La Coruña. Las viviendas se proponen con dos programas diferentes, unas puramente para estudiantes, y otras intergeneracionales entre estudiantes de la UDC y personas mayores. Esta necesidad nace de los condicionantes propios del barrio, en él existe una gran demanda de vivienda en régimen de alquiler por parte de la población universitaria y una gran cantidad de personas mayores que viven en soledad.

Se encarga la resolución de 60 viviendas en 2 parcelas diferentes de la calle Puerto Rico, una parcela es lineal de 7.6 m de ancho y 72.6 m de largo con un área total 556.6 m², la otra

es más irregular y entre medianeras siendo más grande, con un área total de 1721 m², durante todo el proyecto denominaremos a la parcela lineal "Parcela A" y a la irregular "Parcela B".

Los Mallos contiene la estación de tren de La Coruña, e históricamente los barrios que contienen una estación de tren suelen estar poblados por extranjeros, con una gran presencia de inmigrantes, estudiantes y trabajadores de fuera.

Las parcelas designadas se encuentran en el sur del barrio de los Mallos, en el punto clave en el que la edificación del barrio se oxigena y da paso a un entorno más libre pero también caótico. La parcela A se propone en una parcela lineal con una

■ DATOS GENERALES

ARQUITECTO ALEJANDRO LÓPEZ GUTIÉRREZ

COLEGIADO I2854

TUTOR JORGE VICENTE MEIJIDE TOMÁS

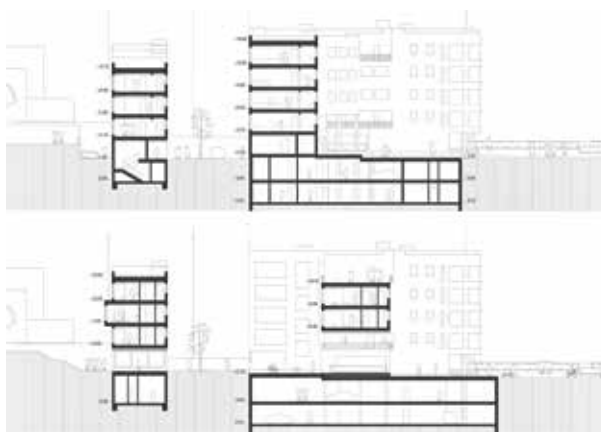


Plano situación

medianera en uno de sus extremos. La parcela B está situada en uno de los extremos de una manzana irregular de 5 lados de 11100 m², manzana que contiene un patio de manzana de 2985 m² que deberá transformarse en una plaza según lo plantea correctamente el planeamiento.

La idea principal del proyecto es crear una conexión entre los dos espacios libres que existen, la dos plazas que rodean nuestro proyecto, para que se perciban todos como uno completo en lugar de como plazas aisladas presentes en el barrio. Se busca un cierto dinamismo en los espacios públicos, sean plazas o calles. Esta idea se lleva a cabo también a nivel constructivo-material, creando un camino de conexión de un material común que atraviesa múltiples espacios públicos, ayudándolos a unirlos y favoreciendo su recorrido desde los unos a los otros. En los dos edificios se realizarán conexiones visuales en determinados puntos para potenciar esta idea de conectividad. Se entiende que las piezas que proyectemos han de ser permeables para potenciar las mismas.

Debido a la configuración de las propias parcelas, el edificio A (edificio de la parcela A) será lineal, reforzando las características de la parcela y retomando la organización el antiguo núcleo existente. Y el edificio B (edificio de la parcela B) partirá de un esquema lineal, pero será modificado con los ideales expuestos

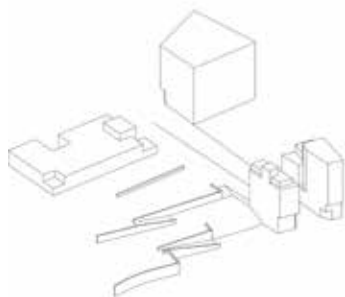


Secciones

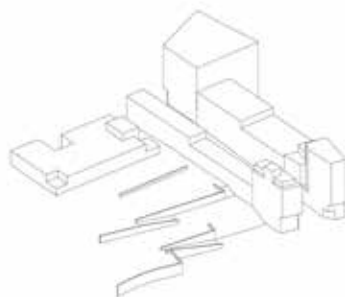
anteriormente y los diversos condicionantes de la parcela (medianeras como un factor muy limitador) hasta el punto en que ya no será perceptible como un esquema lineal, sino que bailará en el entorno, se ajustará a él.

Programáticamente el ejercicio plantea la relación en un mismo edificio de dos grupos de personas muy diferentes como

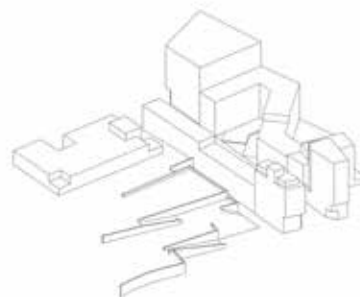
PROCESO CREACIÓN FORMA



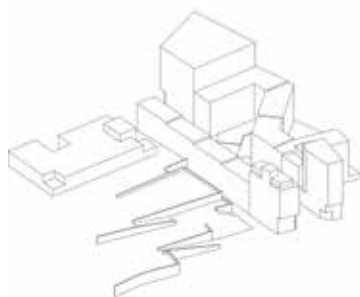
ESTADO PREVIO



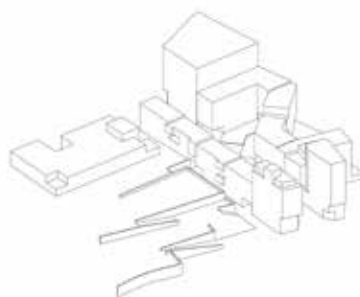
Ocupación máxima: Manzana cerrada



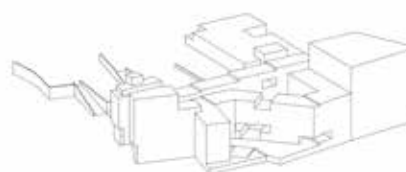
Creación de plazas: Cierre de medianeras



Ajuste al terreno

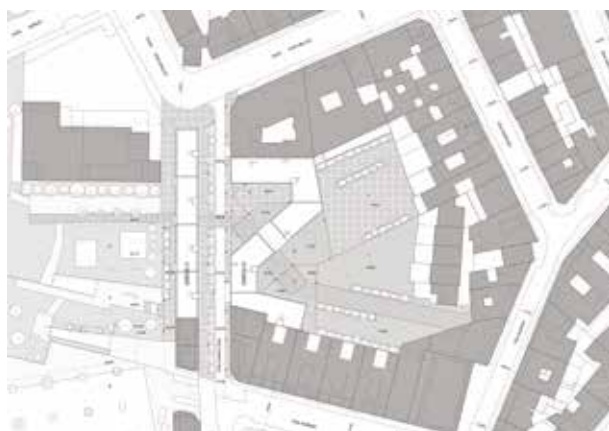


Creación de huecos salientes



Creación de huecos salientes (parte trasera)

Forma



Planta emplazamiento



Planta baja

son los estudiantes y los jubilados. Dos generaciones que tienen poco o nada en común, siendo casi el edificio proyectado su único nexo de unión.

Al plantearse la proyección de cualquier vivienda lo primero que viene a la cabeza es el estudio de sus ocupantes, sin embargo, en una vivienda plurifamiliar los ocupantes son desconocidos. En nuestro proyecto toda estadística consultada es difícilmente aplicable debido a su gran tamaño, haremos caso de las conclusiones obvias, pero tampoco permitiendo que conduzcan totalmente nuestro proyecto.

Proyectaremos dos tipos de vivienda entonces, viviendas para estudiantes cuya característica principal será la temporalidad, y viviendas compartidas, en las que reflexionaremos sobre

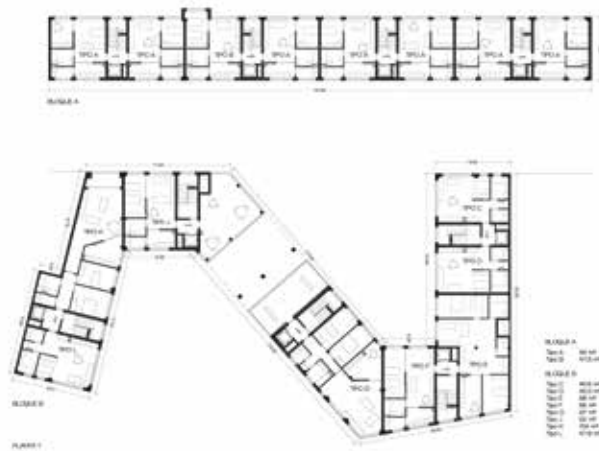
cómo será la convivencia dentro de ellas, realísticamente una convivencia entre dos personas de generaciones tan diferentes se acerca más a un concepto de cohabitación que el clásico concepto de convivencia dependiente. Por tanto los espacios en estos tipos de vivienda han de ser susceptibles de dar una gran independencia espacial a sus ocupantes.

Para las viviendas de estudiantes se idea un espacio polifuncional flexible, dejando a un extremo del mismo los espacios de la vivienda más inamovibles como son los núcleos húmedos. A partir de unos espacios fijos que son necesarios en la vivienda, añadiremos espacio puro para que sean los habitantes los que colonicen a su manera. Se crean así unos espacios que son susceptibles de múltiples configuraciones según sea el habitante que las ocupe.

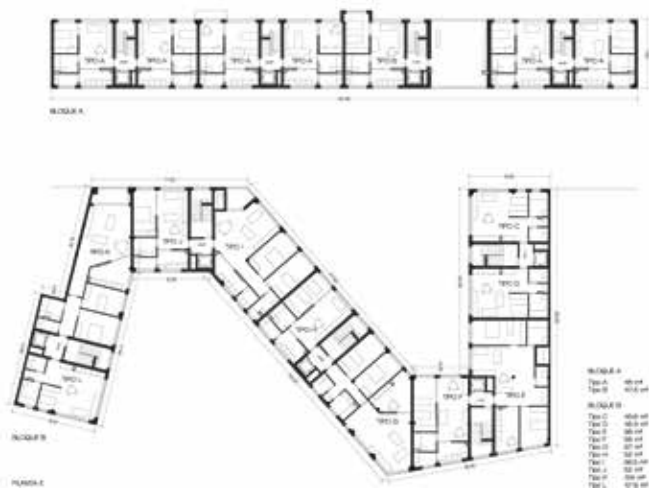
Para las compartidas, la idea principal es generar amplios espacios individuales pero también amplios espacios de relación donde socializar. Se crean amplias estancias para cada uno de los habitantes y a su vez una gran y amplia estancia principal en la que se podrán relacionar las dos generaciones.

Pese a ser edificios de viviendas, se dota a los mismos de múltiples zonas comunes, tanto privadas como públicas, con la finalidad de facilitar las relaciones personales de sus ocupantes, sean de la generación que sean.

Intentaremos que las viviendas sean todas similares en su percepción inicial, percepción que cambiará drásticamente según los habitantes que la pueblen. Así se opta por utilizar en ellas unos materiales idénticos. Se revestirán todos sus tabiques con placas de madera-cemento "viroc" lo que, conjunto a su forma, nos lleva a crear conceptualmente cubos o cajas de hormigón neutros personalizables. Se entiende la vivienda casi como un gadget que el usuario personaliza a su gusto y según sus necesidades



Planta 1



Planta 2



INSTALACIONES DE CONDUCTOS DE VENTILACIÓN Y AIRE ACONDICIONADO

- ✓ Conductos de fibra y chapa
- ✓ Climatizaciones
- ✓ Locales comerciales
- ✓ Naves industriales



CONDOCVEN 2000 S.L.

Instalaciones de conductos de ventilación y aire acondicionado

C/ Artesiano, 26

Pol. Ind. Trobajo del Camino · 24010 León

conducven@conducven.com



646 560 537 · 618 666 911

www.conducven.com

SOLUCIONES CONSTRUCTIVAS

OBRA: Reparación e impermeabilización de los Depósitos de Villa Azul (Emacsa), Córdoba.
· Línea Morcemrest · Línea Morcemdry · Línea Implarest.


grupopuma
SIEMPRE CUMPLIMOS

PAVIMENTOS OSCAR

- HORMIGÓN IMPRESO
- PAVIMENTOS INDUSTRIALES
- PULIDOS EN COLORES
- RESINAS Y MICROCEMENTO



619 42 43 89



pavimentososcar@gmail.com

www.pavimentososcar.com

¡¡¡RECUERDA!!!

A PARTIR DEL **1 DE ABRIL DE 2021**,
LAS PLANTAS DE HORMIGÓN
HAN DE ESTAR CERTIFICADAS
CONFORME AL RD 163/2019



 **ANEFHOP**

MÁS DE 50 AÑOS REPRESENTANDO LOS INTERESES DEL HORMIGÓN PREPARADO

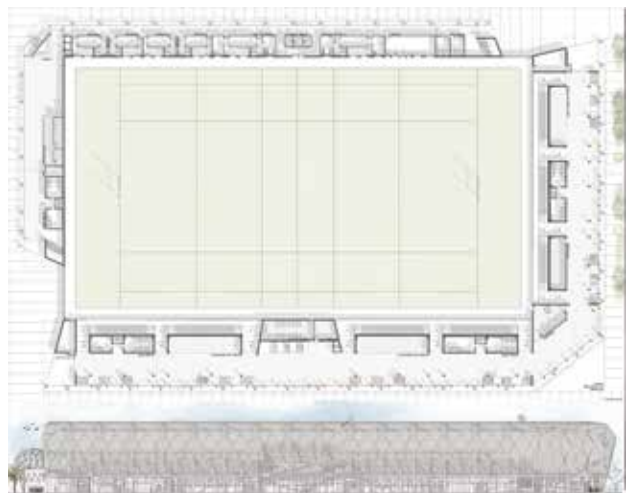
www.anefhop.com

Ciudad deportiva, Rugby Valladolid



Axonometría estadio

El presente Proyecto plantea una intervención urbanística sobre una instalación deportiva de suma importancia en la memoria histórico-deportiva de la ciudad de Valladolid pues el objetivo sería reactivar, mejorar, ampliar, reformar e intervenir sobre las actuales instalaciones de los "Campos de Rugby Pepe Rojo". El estado actual de los servicios se presenta insuficiente para suplir las necesidades de un deporte que cada vez genera más expectación y a más público. La meta de este PFC incluye la elaboración un masterplan que comprenda la revisión de las instalaciones existentes valorando su posible aprovechamiento, y desarrollar el edificio destinado a estadio principal, junto con una zona residencial para jugadores, con área administrativa y social (tradición del tercer tiempo al finalizar los encuentros).



Estadio. Planta baja y alzado este

■ DATOS GENERALES

AUTORA BEATRIZ RODRÍGUEZ GONZÁLEZ

COLEGIADA 12.478

TUTOR ALFREDO LLORENTE ÁLVAREZ

Los campos de juego actual, en buen estado, ya que se realizaron importantes obras de drenaje recientemente, no bastan para dar cabida a todo el público en eventos importantes y las zonas de entrenamientos también son insuficientes. En los días de grandes competiciones también el aparcamiento es insuficiente y la gran afluencia de vehículos produce atascos y embotellamientos y el acceso sin vehículo privado es complicado por falta de servicios públicos y de conexión peatonal con la ciudad de Valladolid. Además se observan dos situaciones opuestas, mientras que habitualmente el número de usuarios es reducido durante la semana y en competiciones ordinarias, en situaciones de grandes competiciones se produce una saturación del complejo. Así pues, la propuesta tiene en cuenta todas estas circunstancias e incorpora una solución que se adapta este doble carácter.

MASTERPLAN

Se propone una actuación que, cumpliendo con el programa especificado, sirva como semilla para convertirlo en una zona atractiva y de gran calidad urbana y ambiental, que potencie además el impulso que muestra el rugby para Valladolid. Se trata un proyecto sostenible no solo por su integración técnica de eficiencia energética sino por la integración y el respeto por el entorno en el que se ubica. Además, valorando las preexistencias presentes, se elige mantener en la medida de lo posible todo aquello que funcione bien y reinventar aquello que no.

En la intervención, las playas de aparcamiento se lotifican y asocian a los usos, diferenciándose zonas para usuarios y jugadores, estacionamientos para buses y grandes parkings para los días de grandes juegos. Las conexiones peatonales distribuyen longitudinalmente a lo largo de toda la parcela. Se conecta mediante carril la parcela con la ciudad siguiendo los elementos naturales existentes en el lugar, como es el río Esgueva y la cañada de Soria. Como se ha mencionado, los flujos y densidades de personas que acuden al recinto deportivo son diversos y varían dependiendo de los días de la semana y eventos. Se tienen en primer plano los recorridos y variación de densidades a la hora de componer y definir el programa.

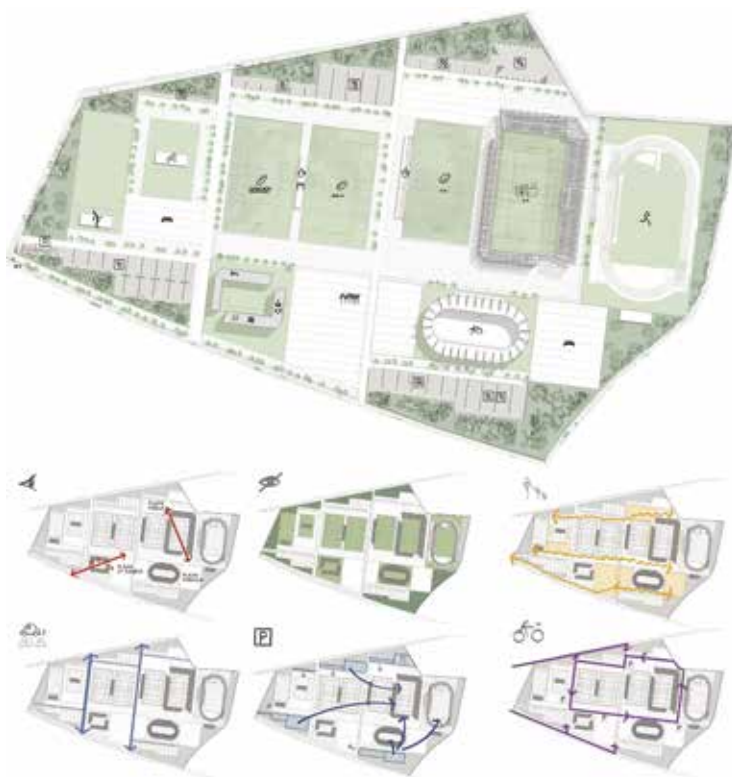
Los edificios e instalaciones se abren en la búsqueda de visuales que conectan los espacios públicos, salvo los bloques residenciales que se vuelcan sobre si mismos con propósito de ganar privacidad.



Hall edificio administrativo



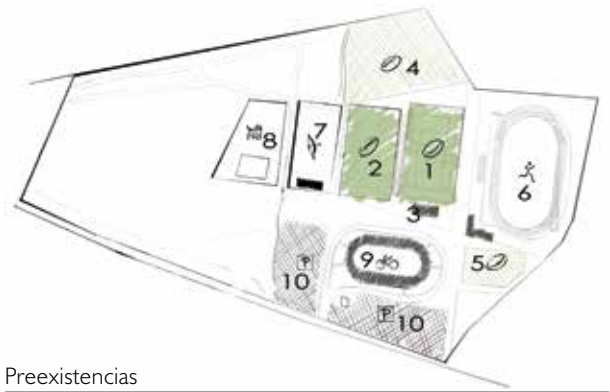
Vista exterior estadio



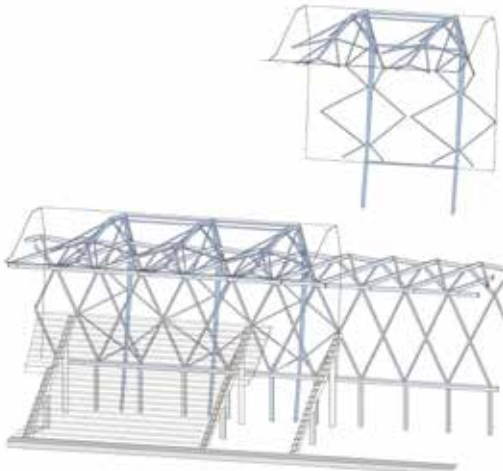
Masterplan

MATERIALIZACIÓN

El elemento protagonista y vertebrador del proyecto será la estructura. Se opta por un esqueleto metálico romboidal, aprovechándose de la ventaja que ofrece la triangulación tanto mecánicamente como por la posibilidad de adaptarse al giro, además de ofrecer una imagen visual muy potente.



Preexistencias

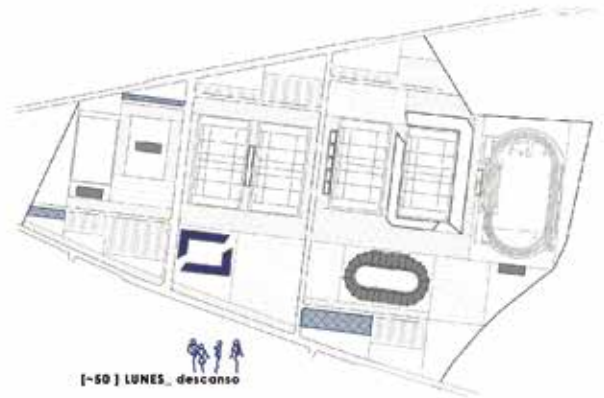


Esquema de estructura de cubierta. Cerchas espaciales

ESTADIO

Las instalaciones deportivas, y específicamente los estadios, son una de las tipologías arquitectónicas más representativas del periodo contemporáneo. Estas grandes estructuras requieren de un diseño fácilmente identificable y atractivo, se busca una imagen potente y atractiva que representará al rugby en Valladolid.

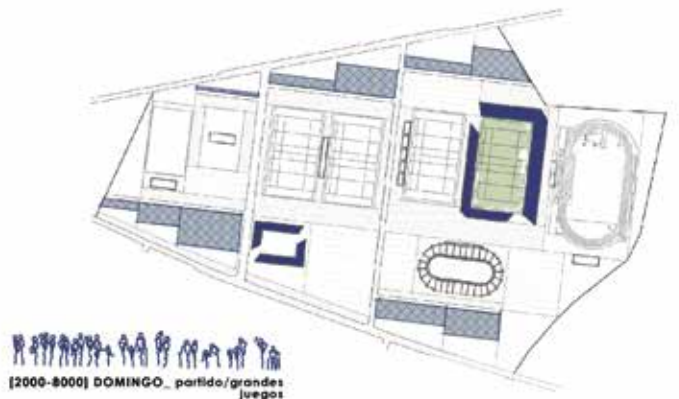
Se recurre a la rotura de las esquinas de gradería en anillo arquetípico, proyectándose dos ejes que se maclan entre sí, creando nuevas visuales entre el campo de juego y el exterior. Así, se adapta a la geometría de la parcela y al urbanismo, elimina los problemas del graderío en esquina y crea nuevas perspectivas en relación con los espacios libres. De este modo se apuesta también por la versatilidad de uso, distinguiendo entre un ala que se usará en entrenamientos y para partidos ordinarios, con una afluencia de público moderada, y en los grandes eventos los edificios, que se podrán usar de forma separada o simultáneamente, de modo que con esta modulación de los espacios se apuesta por la optimización de recursos y se da



[~50] LUNES, descanso



[~300] MARTES-SÁBADO, entrenamiento/partido



[2000-8000] DOMINGO, partido/grandes juegos

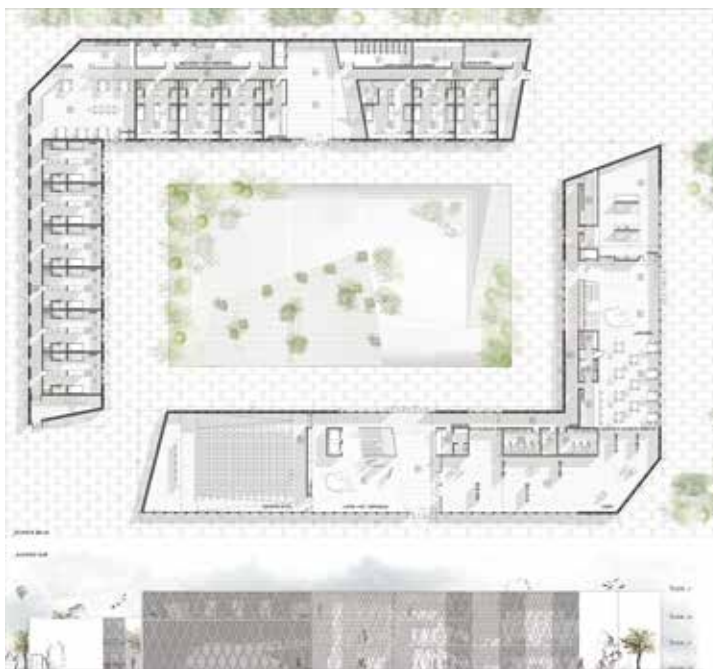
Flujos de personas

solución así a la gran diferencia de flujos de usuarios. La edificación posee dos accesos principales en las esquinas de las L, ambos relacionados con plazas públicas. El programa se ordena de forma que la pastilla de vestuarios pueda dar servicio tanto al campo de juego como al campo de entrenamiento, buscando evitar el tener que duplicar edificaciones.

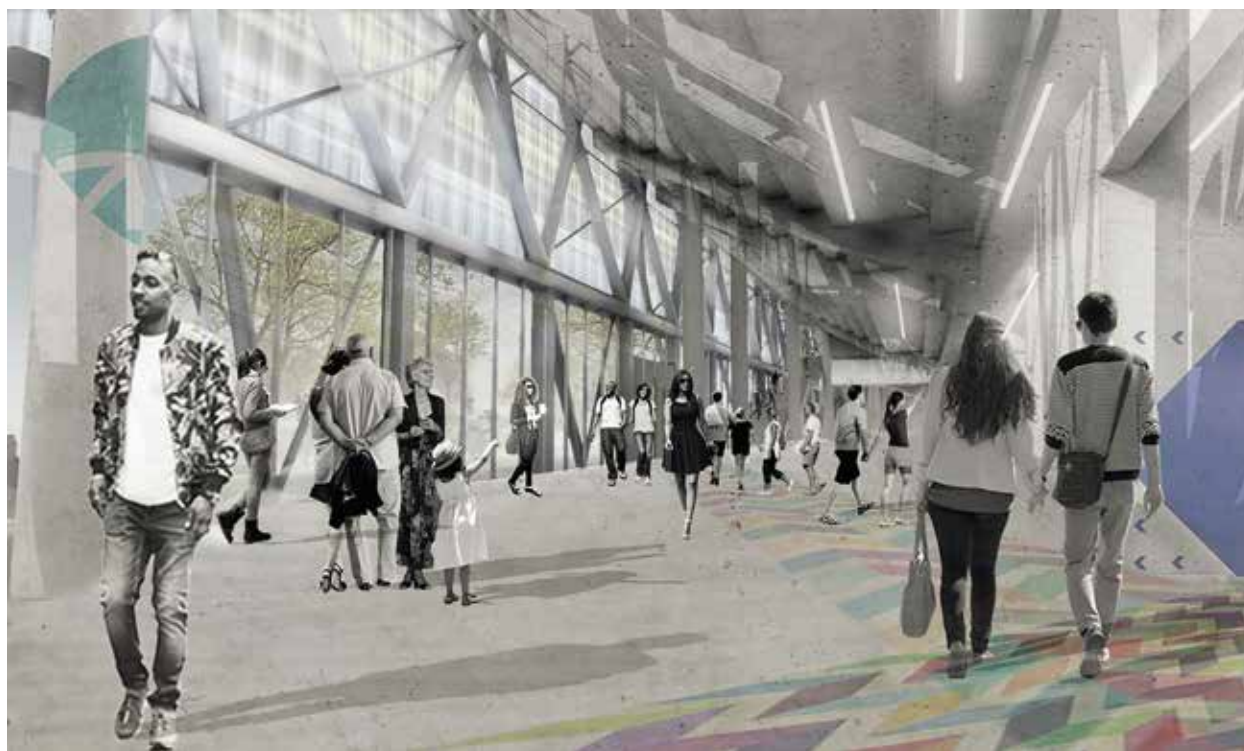
EDIFICIOS

RESIDENCIAL-ADMINISTRATIVO/SOCIAL

Los edificios que acogen el programa residencial y social se sitúan en la ordenación equilibrando las tensiones de la parcela, girándose para relacionarlo con preexistencias como el velódromo y el campus deportivo de Fuente la Mora. Se relacionan con el estadio y el conjunto deportivo, así como con sus espacios libres, pero al mismo tiempo se desarrollan alrededor de una plaza interior buscando cierta privacidad para ciertos programas. Continuando con la ideología del proyecto se modula en piezas que puedan operar con individualidad o en conjunto y consonancia. El ala dedicado a uso residencial da la espalda al conjunto deportivo, volcándose sobre la plaza interior, buscando cierta privacidad para la estancia de los jugadores de rugby, pero al mismo tiempo, se sitúa en un punto estratégico próximo a las instalaciones deportivas, facilitando el recorrido y acceso por parte de los jugadores. Por el contrario, la edificación que acoge la administración y el programa social se abre hacia la plaza del tercer tiempo y las zonas de acceso a la parcela.



Edificio Administrativo-Social-Residencial. Planta baja y alzado sur



Deambulatorio bajo graderio



**Grupo
OCHO CAÑOS**

Contrata con Nosotros las
soluciones Smart de Iberdrola,
el futuro es hoy.

**PRESUPUESTOS Y ESTUDIOS
SIN COMPROMISO**

CONSÚLTANOS

LEÓN: C/ Las Fuentes, nº 3 - 987 256 773
ASTORGA: Plaza Santocildes, 11 - 987 60 29 36

energia@ochocanos.com

Viviendas Unifamiliares, Comunidades de Propietarios y
Empresas y Explotaciones Agropecuarias.

**Smart
Solar**
la energía que siempre te acompaña

**Smart
Mobility**
la movilidad que siempre te acompaña

E.Leclerc

LAS ALIANZAS LOCALES

**LO LOCAL ES
LO NUESTRO**

TE PROPONEMOS PRODUCTOS DE LEÓN

DE PRODUCTORES Y ARTESANOS DE NUESTRA PROVINCIA



PARA DINAMIZAR LA ECONOMÍA DE LEÓN

POR LA IMPLANTACIÓN DE UNA RELACIÓN COMERCIAL
DURADERA ENTRE TU HIPERMERCADO Y LOS PRODUCTORES LEONESES

REDUCIENDO EL IMPACTO AMBIENTAL

EN EL TRANSPORTE DE MERCANCÍAS



ASÍ PUEDES DESCUBRIR LO MUCHO
Y BUENO DE LOS PRODUCTORES
Y DE LOS PRODUCTOS DE LEÓN

E Leclerc LEÓN
www.made-in-leon.com



Estamos muy Comprometidos con los productos de León

40
YEARS
PRODUCTION

ISO
CHEMIE
Use the blue technology.

SOLUCIONES DE SELLADO EFICIENTES Y FIABLES



Sede de "Tierra de Sabor"



Axonometría de emplazamiento y diagramas de idea

La propuesta arquitectónica es consecuencia de la búsqueda de una identidad constructiva para *Tierra de sabor*. La marca tiene como objetivo potenciar los productos de Castilla y León, dándoles un valor añadido con el estampado de un sello que es sinónimo de calidad. Su esfuerzo se centra en resaltar el valor del lugar y del proceso. La unión de ambos ha forjado un saber comunitario y como resultado tenemos productos anónimos y de calidad. Se entiende lo "anónimo" como patrimonio de un conocimiento colectivo donde el valor no surge de la autoría sino de dichos condicionantes: el proceso y la tradición del lu-

gar. Este enfoque también es aplicable a la arquitectura como otro elemento más de la identidad cultura de Castilla y León. Al menos esta ha sido la intención, proponiendo para ello un elemento arquitectónico entendido de la siguiente manera:

ELEMENTO DE TRANSICIÓN

El lugar concreto, la parcela, se sitúa en un punto complejo de la ciudad. La influencia de la trama urbana pierde fuerza mientras que las trazas del campo aún no tienen la intensidad suficiente. El elemento construido genera y ordena esa transi-

■ DATOS GENERALES

ALUMNO DANIEL BARBA RODRÍGUEZ

COLEGIADO 12770

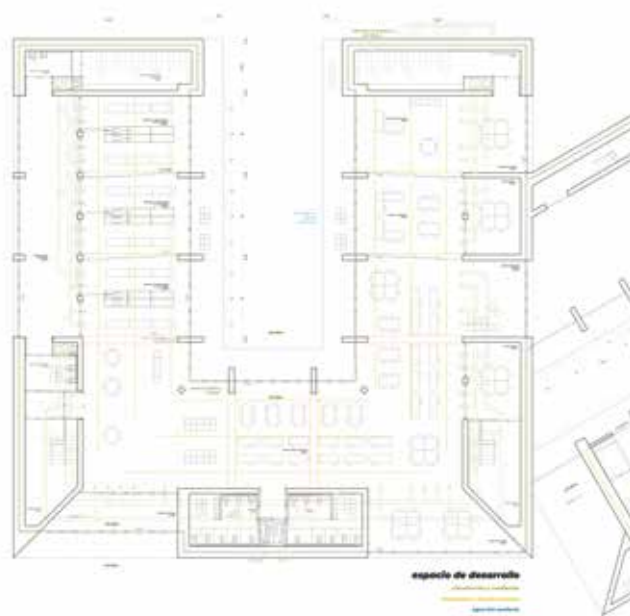
TUTORES JAVIER DE ESTEBAN GARBAYO
EDUARDO GONZÁLEZ FRAILE



Alzado y sección longitudinales



Axonometría de la estructura



Planta constructiva del Espacio de desarrollo



Plano de localización

ción. La unión a la ciudad se materializa a través de la infraestructura verde, el río Pisuerga, el cual debiera ser el principal generador de orden a nivel urbano. *Tierra de sabor* supone el punto de inflexión: de la trama urbana a las trazas del campo sin cambiar de camino.

CINCO PIEZAS PROGRAMÁTICAS

El proyecto reconoce el programa de la sede como otra etapa más del proceso productivo de *Tierra de sabor*. Es decir, si en el campo tienen lugar las acciones del cultivo, la recolecta, la manufactura, etc., la sede completará el proceso albergando las labores de exposición, comercio (mercado), promoción y desarrollo (I+D+i); así como un quinto módulo programático residencial destinado a los trabajadores de la propia sede. El programa formaliza y distribuye el proyecto arquitectónico. Se crea un recorrido espacial que a la vez es programático. Forma y programa coinciden.



SUCESIÓN DE PATIOS

El protagonismo reside en el vacío, lo no construido, la tierra. En el patio la naturaleza se domestica a través del orden. El vacío funciona como un intermediario entre el interior arquitectónico y el exterior -lo que está fuera de los límites de cada patio- que se reconoce como lo natural. A través de lo construido se dirige la mirada al exterior, a los vacíos, a lo natural. La sucesión de patios, por tanto, pone el centro de atención en dicha naturaleza. Una relación naturaleza y artificio intensa, directa y a la vez, variada.

ORDEN ORGÁNICO

El recorrido por la sede de *Tierra de sabor*, cargado de simbolismo, se apoya siempre en el pragmatismo de una organización racional. Un orden orgánico que adapta el programa al lugar. Surge de la transformación precisa de un prisma puro y las relaciones que establece entre los distintos módulos programáticos, siempre funcionando desde la unidad global de proyecto. El pórtico de hormigón, repetido, es el elemento que da orden al interior. Los espacios principales se apoyan en un deambulatorio perimetral para así lograr la privacidad y las transiciones necesarias sin disponer de elementos añadidos. Espacio y estructura coinciden.

El artificio ordena lo natural pero no lo domestica. La geometría se adapta mientras que el sistema estructural y el orden espacial se mantienen constantes. En su relación con el exterior puede funcionar con distintos grados de privacidad en función de cómo se configuren los elementos móviles. Puede ser un espacio cerrado que entiende el patio como exterior natural pero también pueden abrirse la carpintería para entender el patio como un elemento a medio camino entre el espacio humanizado y el espacio natural.



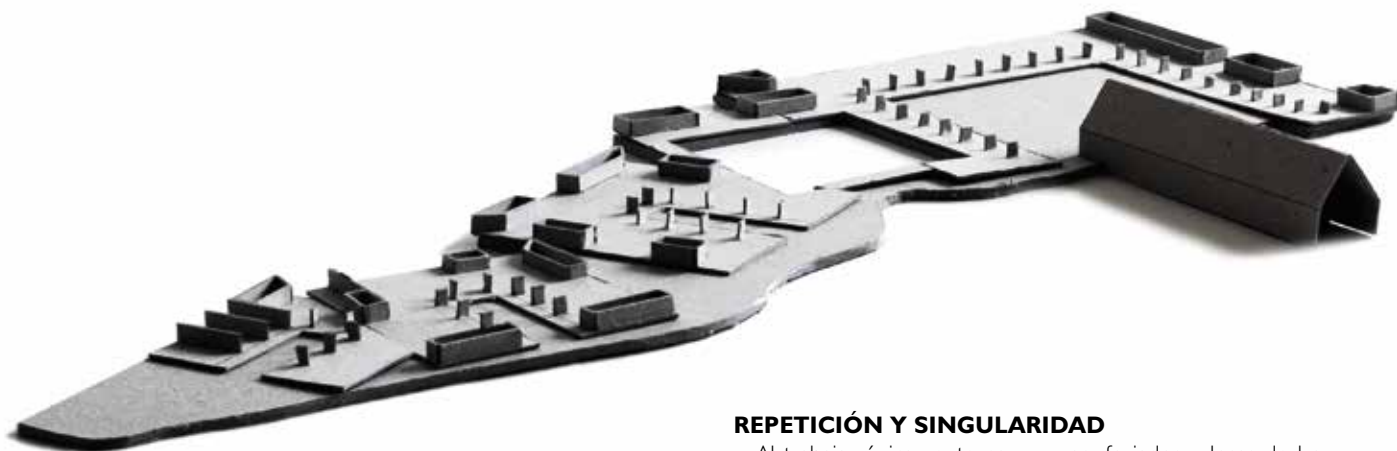
Planta baja



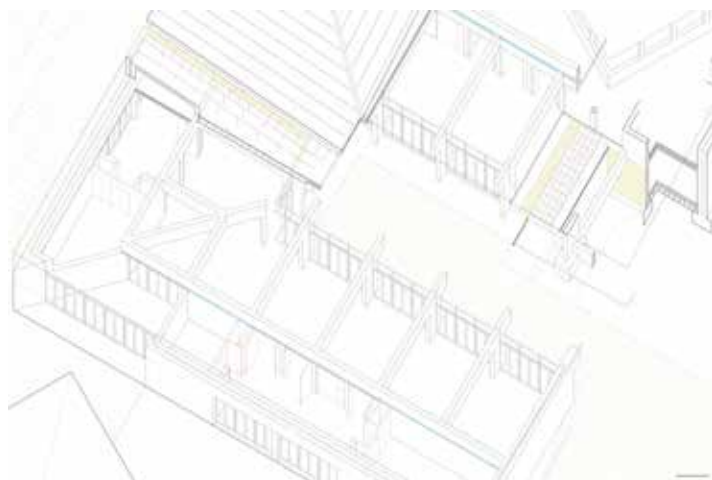
Patio del Espacio expositivo



Sede de Tierra de Sabor



Maqueta conceptual



Axonometría constructiva

REPETICIÓN Y SINGULARIDAD

Al trabajar únicamente con muros, forjados y losas de hormigón, el espacio acaba coincidiendo con la estructura. El mobiliario adapta el espacio, lo personaliza, le añade confort; pero nunca lo define. El proyecto se apoya en la estructura y la materialidad, ambas estrictamente coincidentes, para anclarse a la tierra con un aire atemporal, alejado de la inmediatez de lo urbano y de lo industrial. Una búsqueda del anonimato propio de la buena arquitectura arraigada. El proyecto surge de la tierra con un carácter pétreo logrado gracias al hormigón. Los espacios generados buscan el equilibrio entre polivalencia y privacidad; imprescindible para lograr distintas zonas funcionales y que a su vez estén siempre agrupadas en torno al patio. Las carpinterías adaptan y personalizan el espacio ya ordenado por la estructura. Lo dota de especificidad formal y funcional. Al ser elementos móviles permiten reconfigurar tanto el espacio como la relación con el exterior. Todo ello sin perder la cualidad de entender el interior desde la unidad propia de cada módulo programático. Reducir el número de elementos empleados no simplifica el proyecto. Todo lo contrario. Los recorridos y las relaciones espaciales se intensifican. El espacio es dotado de un orden palpable, aparentemente sencillo, pero complejo gracias a la resolución de sus puntos singulares.



El Dédalo del Agua

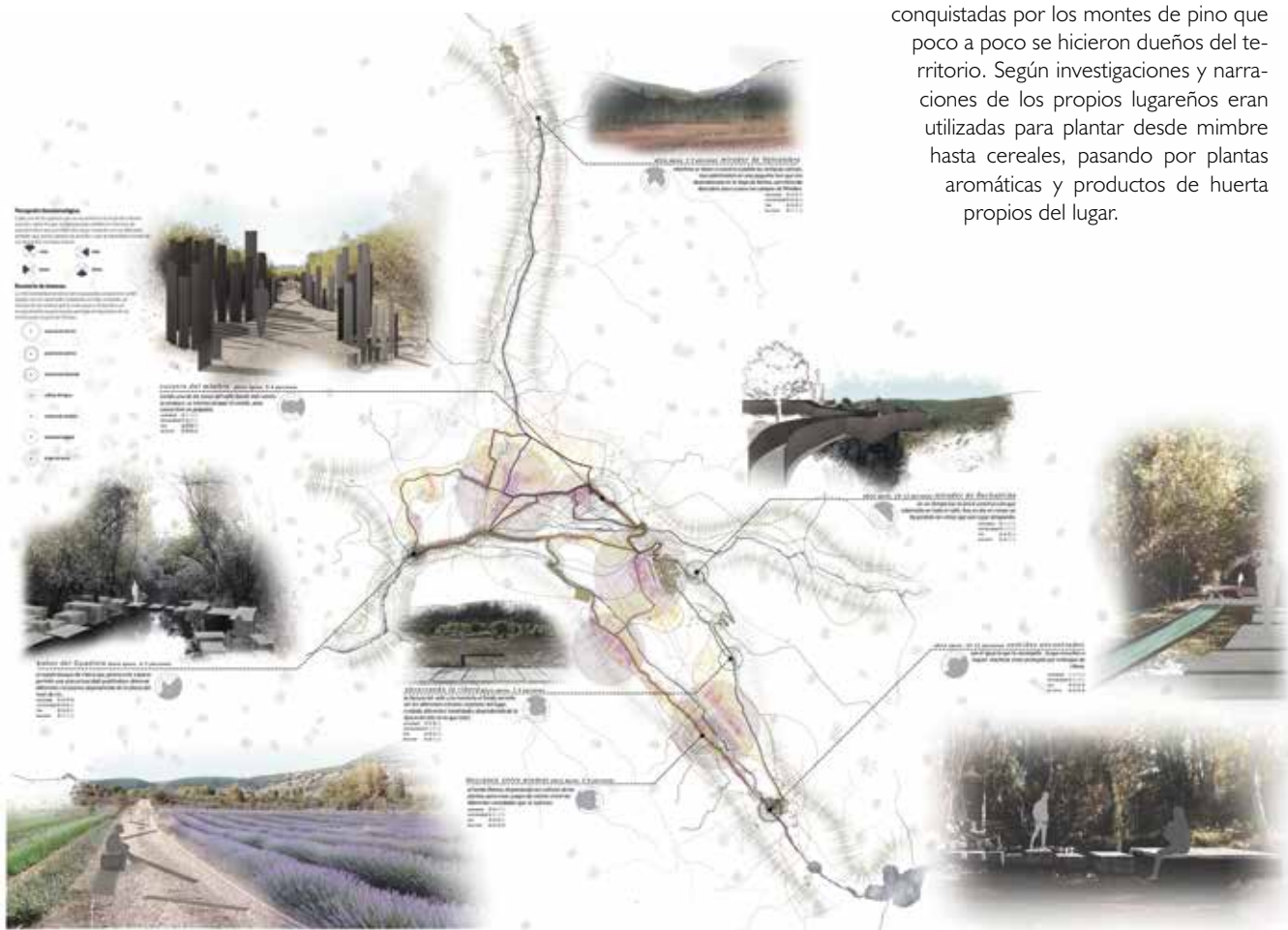
Vegas colmadas de agua... El Alto Guadiela se desvanece, eliminando poco a poco cualquier atisbo de huella humana, conservando un legado de tradición en los recuerdos de los pocos moradores que han resistido a abandonar y convirtiéndose en pobladores de una de las regiones más deshabitadas de Europa conocida como la "Laponia del Sur".

Manantiales y arroyos son los cimientos sobre los que se sustentaban los habitantes como medio de vida, adquiriendo los recursos que le dispensaba y cultivaban en la naturaleza.

Hoy por hoy son pocos los que deciden buscar porvenir en estas tierras, olvidándose que es uno de los entornos más ricos en relación a un recurso tan valioso como el agua.

Donde el agua comienza un viaje... El agua, un bien preciado, tiempo atrás utilizado como auténtico oro líquido en el valle para el cultivo de las tierras de las que en muchas ocasiones brotaba a través de manantiales y fuentes, además de mostrarse con gran importancia en su uso medicinal siendo un claro ejemplo el 'Real Balneario de Solán de Cabras'.

Poco a poco, y debido al 'éxodo' a las grandes urbes las tierras de cultivo fueron abandonadas, siendo conquistadas por los montes de pino que poco a poco se hicieron dueños del territorio. Según investigaciones y narraciones de los propios lugareños eran utilizadas para plantar desde mimbre hasta cereales, pasando por plantas aromáticas y productos de huerta propios del lugar.



Sueños susurrados por el agua

■ DATOS GENERALES

ALUMNO DAVID HERNÁNDEZ GONZÁLEZ

COLEGIADO 12.349

TUTORES: MARTA TORAL GUINEA

Pocos son los rescoldos que quedan de aquellos cultivos y paisajes sobre los que discurrían los arroyos, manantiales, fuentes y ríos, olvidándonos del entorno paisajístico y riqueza medioambiental existente, mostrándose el agua en este estado innato.

Por eso sería de gran egoísmo la intervención en un solo lugar puntual, perdiendo el privilegio de volver a cuidar, recuperar y utilizar el agua como eje principal del valle, dándonos la posibili-



Planta exterior



Planta interior

dad de contemplar un paisaje limpio, volver a sembrar aquellos terrenos abandonados y disfrutar de las propiedades medicinales de muchos de los manantiales que brotan en la Vega.

Sueños susurrados por el agua... El proyecto no se plantea tan solo como un balneario, sino como una prolongación de él. Establecer un contacto más directo con el espacio natural que nos rodea, convierte las diferentes rutas que por él transitan en un cúmulo de sensaciones que permiten interactuar con las plantas aromáticas, el mimbre y el agua, teniendo en todo momento presente al entorno natural y el respeto hacia el mismo.

Con las diferentes actuaciones que se plantean mediante una expresión Land Art, se pretende desdibujar el límite entre lo na-

tural y lo dispuesto por la huella del ser humano, evitando una colonización del espacio y una pérdida de identidad del mismo. Se propone la realización de un concurso internacional para establecer nuevas huellas a lo largo del valle permitiendo a otros artistas la iniciativa de disponer nuevas actuaciones relacionadas con la naturaleza. Cuando descansas en estos espacios u otros que improvisadamente se descubren a lo largo de las rutas, permiten la generación de un recuerdo sobre otros lugares en los que ya se ha estado, permitiendo una conexión entre el balneario y los pequeños rincones dentro del valle.

Por ello a la hora de describir y establecer una actuación sobre estos pequeños rincones se han dispuesto una serie de pa-

rámetros en común relacionados todos ellos con los sentidos de la vista, tacto, oído y olfato.

El agua aparece y desaparece a lo largo de las rutas, en muchas ocasiones solo oyendo el susurro de la misma o viendo las tierras que los algunos periodos del año quedan inundados por ella, siendo el eje vertebrador de todas ellas.

El brote del agua... El proyecto propone el aprovechamiento de las aguas minero-medicinales provenientes del antiguo manantial Baños del Rosal, con el objetivo de concebir un centro termal ligado al resto del valle y en contacto permanente con las sensaciones que en él se perciben. De sobra es conocida la importancia de las propiedades de las aguas de Solán de Cabras, teniendo una composición similar a las que de este manantial brotan.

El objetivo es la de convertir el Balneario Baños del Rosal en un lugar democrático, que no siga el modelo actual de los balnearios como un espacio de lujo y de desconexión con todo lo que le rodea. Convertir el lugar en un espacio de percepción, buscando que las personas que viven en la comarca y los visitantes que acudan, establezcan un vínculo entre las sensaciones fenomenológicas producidas en el exterior e interior del espacio arquitectónico generadas entre el agua, la luz y los aromas.

Mi propósito es la de ligar las plantaciones de plantas aromáticas y medicinales con el agua del manantial mediante la realización de tratamientos y talleres de jabones, esencias o té que permitan generar lugares de encuentro con un carácter más social y de intercambio de vivencias entre personas de lugar y los visitantes. Ello también conlleva la aparición de otros elementos como consultas, espacios para la realización de masajes, técnicas de relajación y descanso con una conexión a la medicina tradicional.

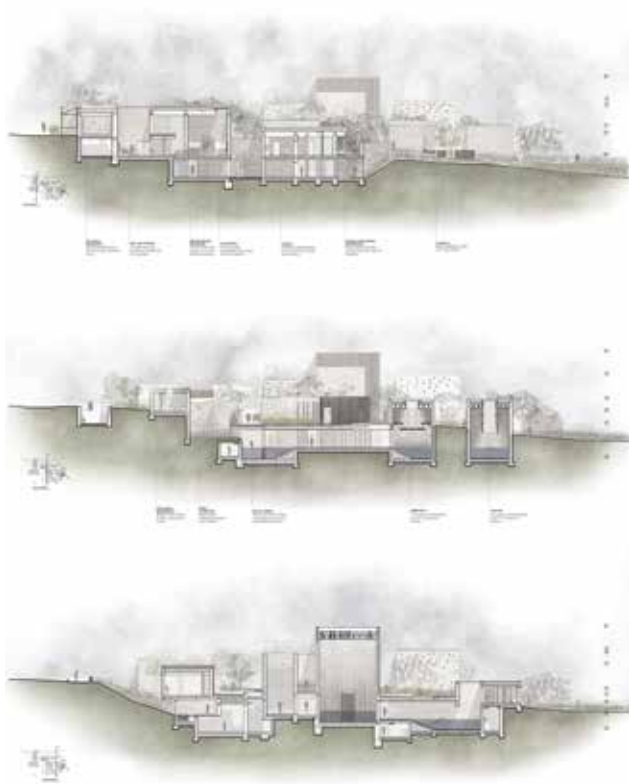
El acceso al balneario se realiza mediante un recorrido descendente, adentrándose el visitante en la tierra para posteriormente salir a una serie de espacios exteriores que generan pequeños lugares entre los volúmenes que brotan de la misma.

Mi intención es buscar el juego de la luz, texturas, agua y aromas con los sentidos del visitante, a la vez que los volúmenes se integran en la línea del paisaje en la que se encuentra, utilizando materiales de la zona y la incorporación de la construcción tradicional.

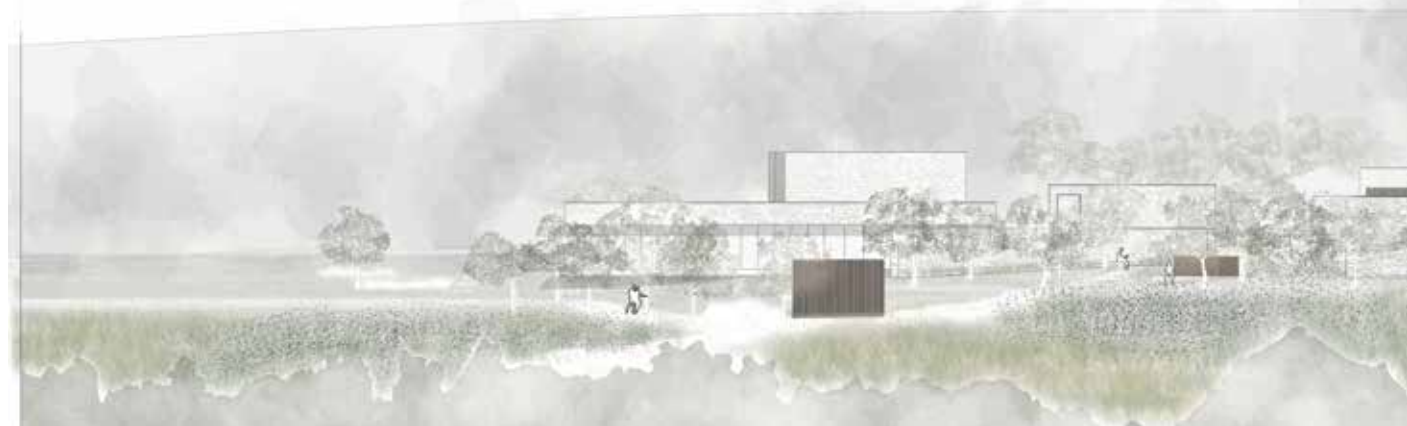
Perdido entre volúmenes...El Balneario se erige sobre la cresta de una pequeña loma que alberga el arroyo del Barranco de Valdemolinos, convirtiéndose en un enclave privilegiado sobre el que se puede divisar toda la vega de Beteta.



Balneario el Rosal



Secciones



Vista desde el río



Donde el agua comienza un viaje

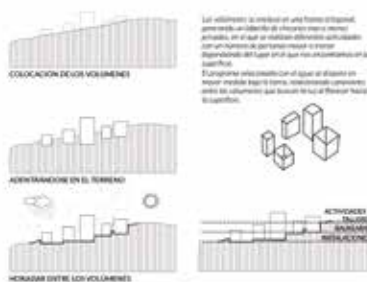


Con orientación hacia el sureste, el emplazamiento genera unas vistas hacia el bosque de ribera que flanquea el Río Guadiela, teniendo como elemento más elevado la localidad de Beteta y el castillo de Rochafrida.

La elección del lugar viene condicionada por dos aspectos fundamentales, el enclave en el centro del valle, siendo también zona de paso a través del antiguo camino que unía las localidades de Beteta, Valsalobre y Carrascosa, disponiendo además de una serie de terrenos de cultivo abandonados. Por otra parte, las vistas que desde el alto de este cerro se pueden divisar, teniendo como fondo Beteta.

La tipología constructiva se realizará con relación a los materiales de la zona, utilizando técnicas tradicionales de mampostería y pavimentos utilizados en el lugar. En cuanto a la energía empleada se propone el uso de la energía geotérmica y el reaprovechamiento de las aguas, volviéndolas a incorporar al curso hídrico con el menor impacto posible.

ESQUEMA DE PROPUESTAS



CAMBIOS DE NIVEL



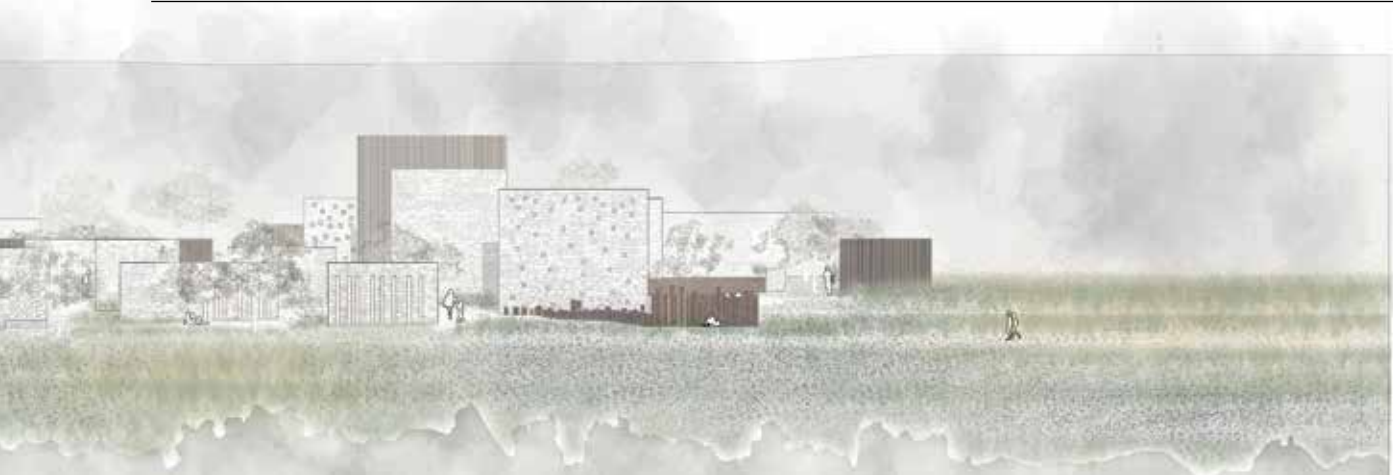
BÚSQUEDA DE VISUALES



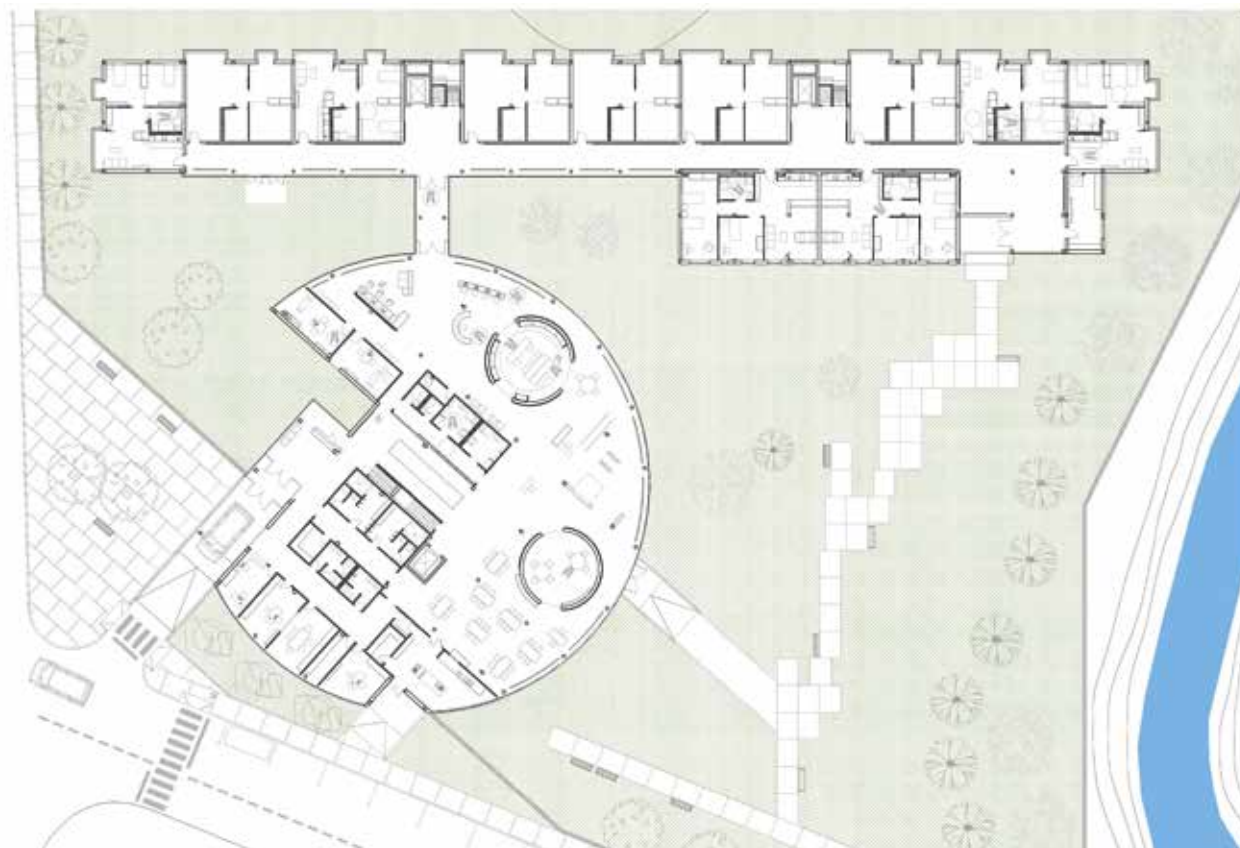
JUEGOS DE LUZ Y SOMBRA



Diagramas arquitectónicos



Centro de día y 25 viviendas tuteladas en Betanzos



Planta baja

EL LUGAR

La parcela está ubicada al lado del parque del Pasatiempo, en el barrio de El Carregal, al suroeste del centro de Betanzos. Estando delimitado por el lado sur y el este por el río Mendo. El parque original data de finales del siglo XIX, mientras que el reciente parque es de mediados los años 80 del siglo pasado.

El carácter de esparcimiento y ocio de este entorno sugiere crear espacios en relación directa con el exterior, tanto visualmente como de accesos. Es por ello que se plantea el proyecto como dos edificios en uno, los cuales dejan entre ellos espacios libres de relación a modo de zona verde y parque para los propios usuarios del centro.



Jardín

■ DATOS GENERALES

AUTOR FRANCISCO JOSÉ PINOS FERNÁNDEZ

COLEGIADO: 12.109

TUTORES ALBERTO NOGUEROL Y CARLOS MARTÍNEZ

GENERACIÓN DE LA IDEA INICIAL

Se comienza basándose en formas geométricas reconocibles, como el círculo y el rectángulo, que están en los juegos para niños, y también en diferentes juegos que se utilizan en la rehabilitación de personas mayores y talleres para la Tercera Edad. Se observan otras formas circulares como el laberinto existente en el parque actual, lo que conlleva un proceso de mimesis con el entorno al adaptarlas al proyecto.

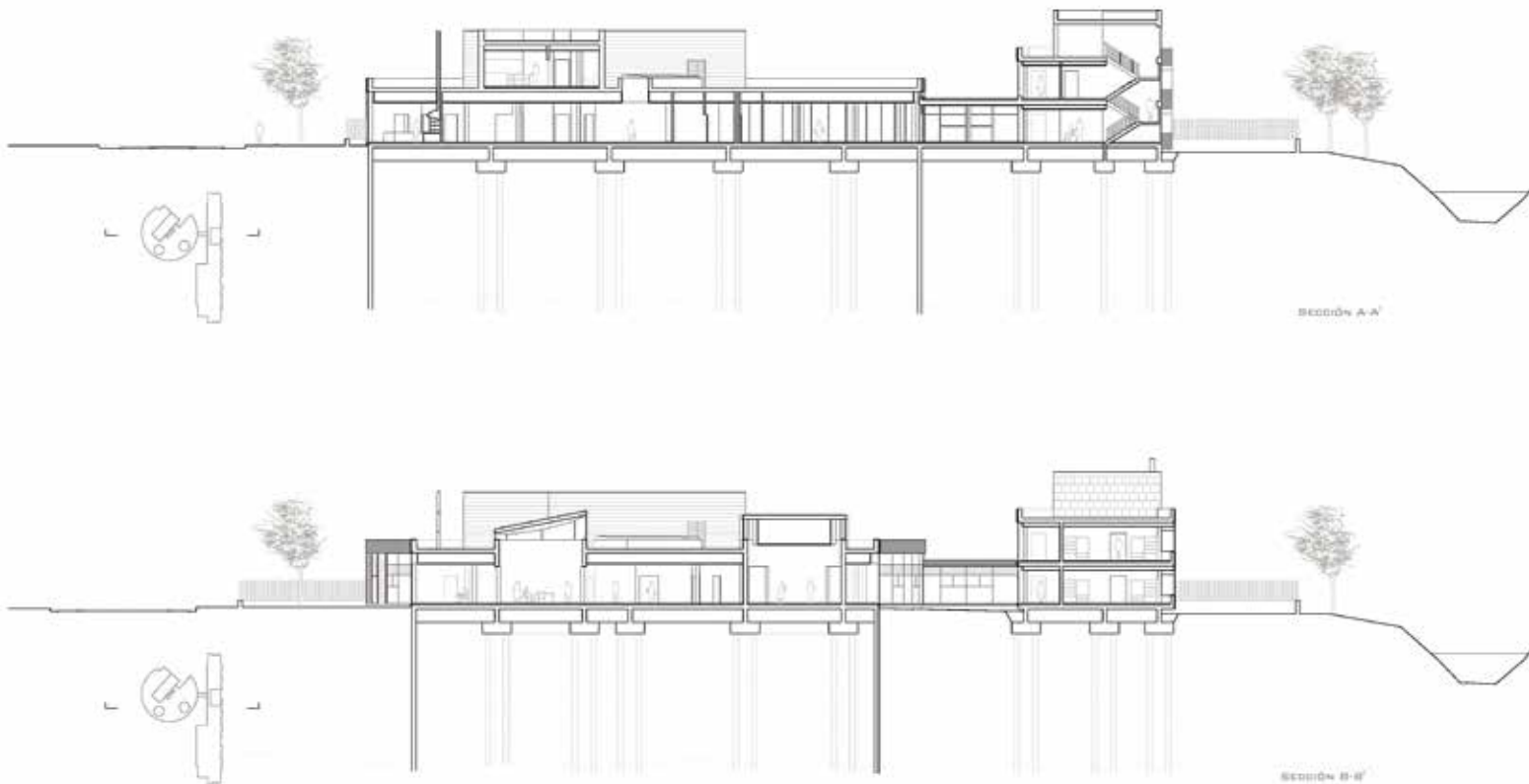
Se tiene en cuenta, por otra parte, la composición canónica de edificios residenciales que promulgó el Movimiento Moderno, con ejemplos icónicos como el Pabellón Suizo de Le Corbusier.

Atendiendo a criterios de eficiencia energética, se disponen los volúmenes de forma que la zona libre que queda al sur y al oeste permita un mejor soleamiento de las fachadas que den a ella.

Finalmente, se procede a singularizar el acceso al Centro de Día, realizando una operación de sustracción de una porción del círculo. El bloque prismático de las viviendas tuteladas, se vincula al primero a través de un pasillo acristalado.

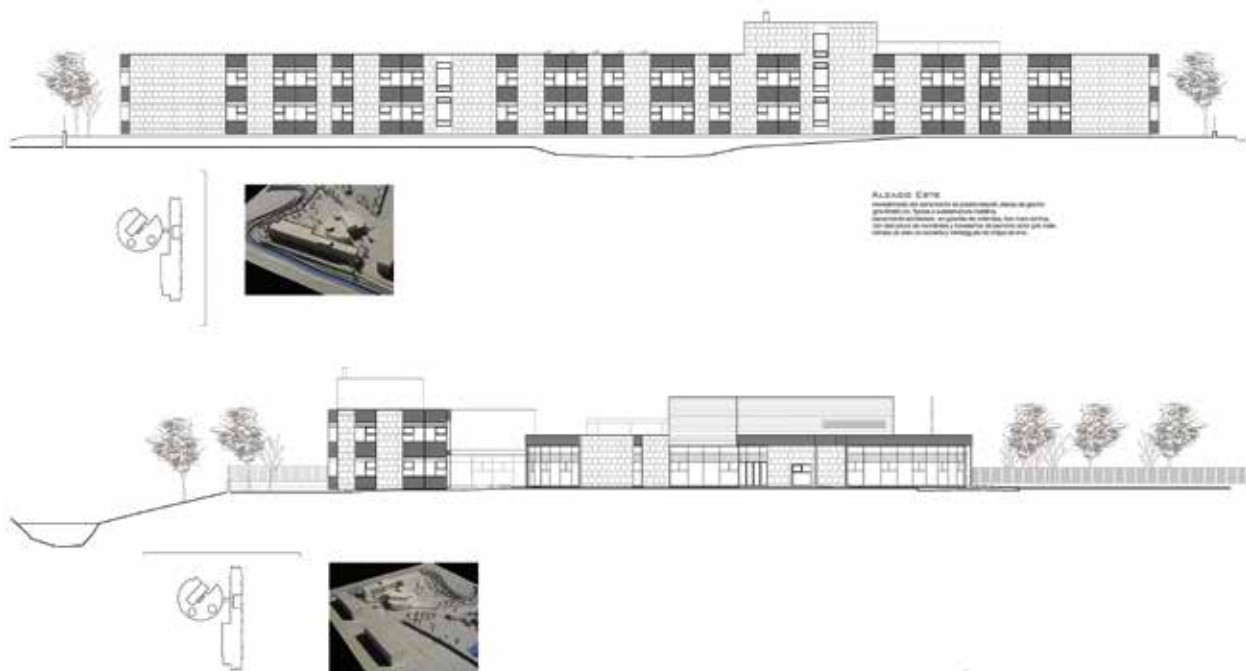


Sala de estar vivienda grande





Maqueta vista aérea



CENTRO DE DÍA Y 35 VIVIENDAS TUTELADAS EN BETANZOS
 PFC
 ALZADO_1
 A. 1/500
 PLANO_05

Alzados



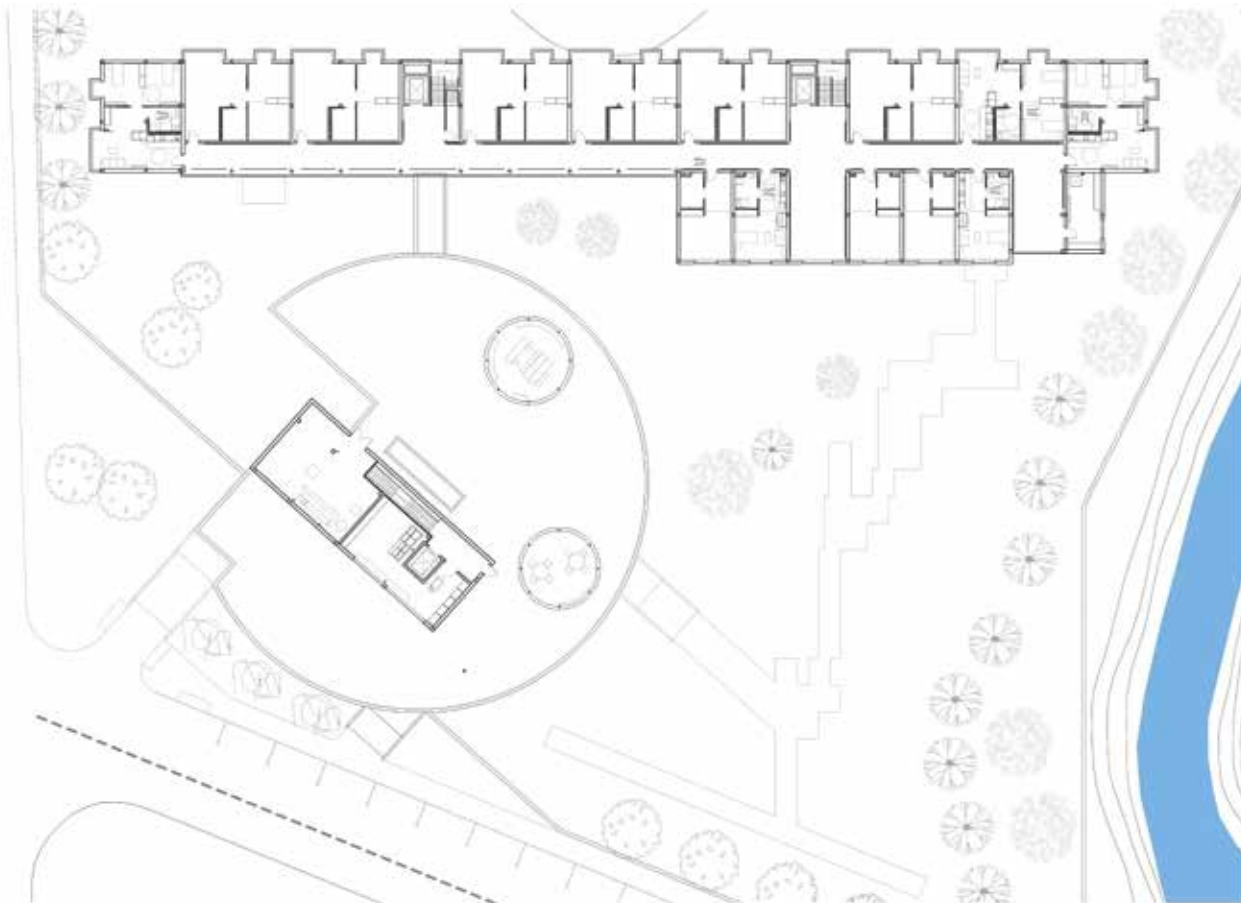
Sala de lectura



Acceso a Centro de Día



Sección constructiva por sala de lectura



Planta alta

FUSIÓN DE LUJO Y ESTILO RURAL

**PUEBLOASTUR ES UN SUEÑO HECHO REALIDAD. UNA ESPECIE DE OBSESIÓN POR MARIDAR LA DELICADA ESENCIA DEL LUJO Y EL MÁS PURO ESTILO RURAL. SIN DUDA, LA MEJOR MANERA DE MOSTRAR AL MUNDO LO QUE ESTA PEQUEÑA ALDEA ASTURIANA DESCUBRE CADA MAÑANA AL DESPERTAR:
EL PARAÍSO.**



Amanece cada día sobre un mar de nubes que da paso al canto del gallo y el coro de cencerros en un medio natural de soberbia belleza. Autenticidad, tradición y modernidad se funden en un nuevo concepto de hotel, levantado sobre los muros de una casona centenaria, meticulosamente rehabilitada y complementada con edificios de nueva factura, donde la madera de castaño y la piedra se funden en perfecta armonía con el paisaje y el arte contemporáneo, creando una estética sorprendentemente elegante y respetuosa con el entorno. Calidad y sensaciones conviven en este resort donde además de sus habitaciones panorámicas y espectaculares suits, sorprenden los espacios dedicados a salud y bienestar: piscina infinita exterior, piscina climatizada, circuito de hidroterapia, centro de estética y masajes, yoga y técnicas de relajación, que combinan a la perfección con las excelencias de la gastronomía asturiana.

Caballos asturcones, ovejas de raza xalda, cerdos (gochos) asturceltas, gallinas (pitas) pintas, ocas... viven en una extensión de pastos, huertos y zona boscosa, que permite descubrir el encanto de la arquitectura tradicional asturiana (hórreos, paneras, lavadero, molino, etc.) sin salir del propio hotel. Lo más parecido a un auténtico paraíso terrenal.





EL VALLE DE EL SUEVE

Ubicado en Cofiño (Parres), en la falda sur del Pico Pienzo (Picu Pienzu) y balcón natural del Suevo y los Picos de Europa, Puebloastur sorprende por sus imponentes vistas. Todos sus espacios permiten divisar la Cordillera Cantábrica que se abre desplegando sus verdes valles, salpicados de aldeas y caseríos, para dar paso a las cimas nevadas de los majestuosos macizos de Picos de Europa.

La proximidad del mar invita a disfrutar de un entorno de increíble versatilidad. El Suevo y los concejos que lo forman invitan a hacer surf al despertar el día, descender el río Sella a media mañana y ascender por la tarde a más de 1.000 metros de altura sobre el nivel del mar.

GASTRONOMÍA

Puebloastur sorprende con todas las maravillas de la gastronomía asturiana elaboradas en sus dos fantásticos restaurantes: Puebloastur y El Halcón. Bajo la batuta del prestigioso chef Ramón Celorio, ambos espacios invitan a degustar joyas culinarias que han colocado a la cocina del norte de España entre las mejores del mundo. Pescados y mariscos frescos del Cantábrico servidos a diario desde la lonja de Tazones, carnes de vacas, cerdos y corderos de nuestros pastos, verduras de nuestra huerta brindan su magia a platos convertidos en lienzos llenos de esmero y vocación.

La oferta se complementa con dos restaurantes vecinos



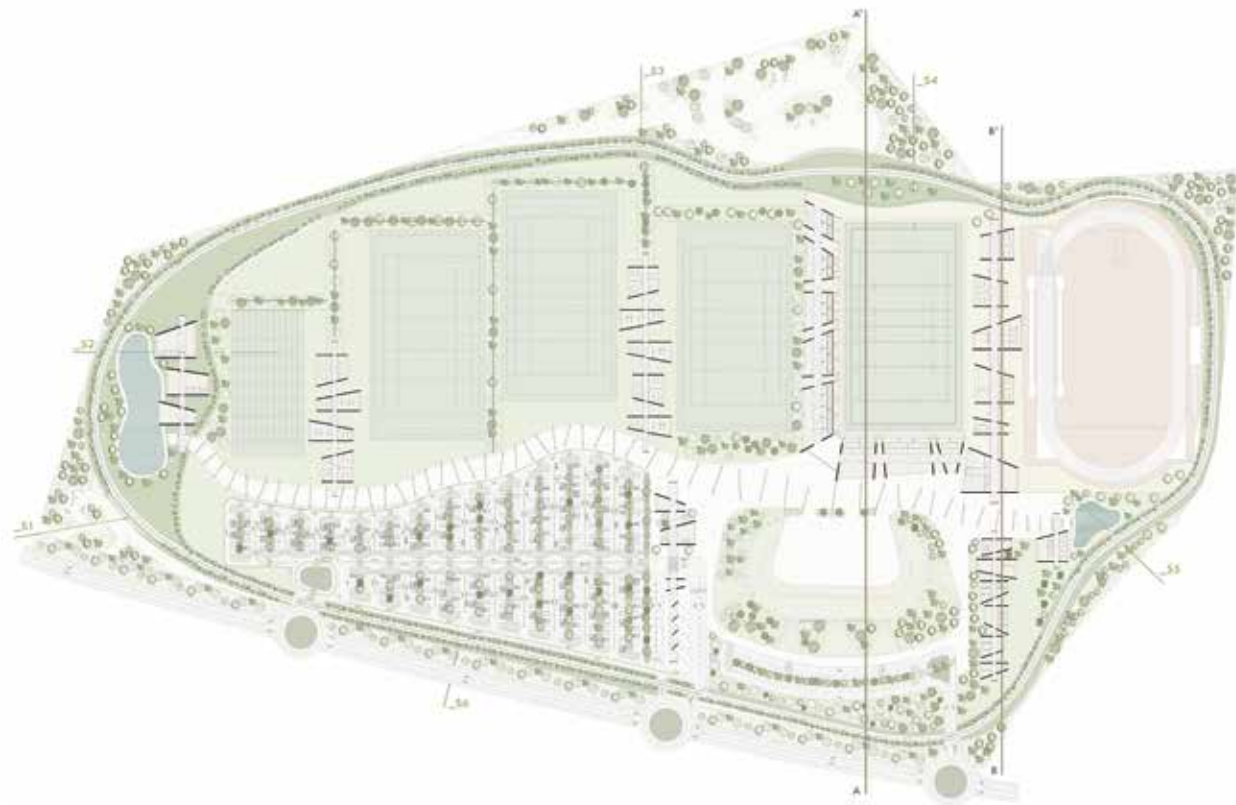
estrellas Michelin (Casa Marcial en La Salgar –dos estrellas– y El Corral del Indiano, en Arriondas), a apenas 5 kilómetros de distancia y con servicio de transporte gratuito para los huéspedes del hotel.

CENTRO WELLNESS NATURE BY CARITA

Puebloastur ofrece tanto a clientes alojados como a los visitantes que lo deseen el Centro de Salud y Bienestar "Carita" Nature. Un moderno spa con circuito de hidroterapia, laberinto de duchas terapéuticas, sauna finlandesa y baño turco, así como diferentes cabinas para tratamientos de estética, masajes relajantes y deportivos. Nada mejor para liberarse de la rutina y disfrutar de infinitas sensaciones.



Ciudad deportiva, Rugby Valladolid



Planta general

Se propone la intervención y reactivación de las actuales instalaciones de los campos de rugby Pepe Rojo, situadas frente a los campos deportivos de la Universidad de Valladolid, en la carretera de Renedo.

De las preexistencias se plantea el reaprovechamiento del campo principal de rugby, parte del secundario, la pista de atletismo, y la zona del velódromo, que se reconfigura como plaza anexa al campo, además de espacio de proyección de partidos, para que el ambiente de partido se viva tanto dentro como fuera del campo. Esta zona cuenta con un aparcamiento para bicis como guiño a su anterior uso.

Se proyecta una mejora de los accesos al recinto, proyectando un sistema multifuncional para bicis, coches y autobuses con

rotondas que ayudan a los grandes flujos que tienen lugar en momentos concretos, reduciendo los problemas derivados al tráfico habitual de la carretera de Renedo. Se trata de fomentar el transporte "verde" y colectivo con carril bici y un carril rápido dentro de la parcela exclusiva para autobuses, de forma que cuando hay gran afluencia de vehículos, la manera más fácil y rápida de acceder a la Ciudad del rugby sea mediante bicicleta o autobús.

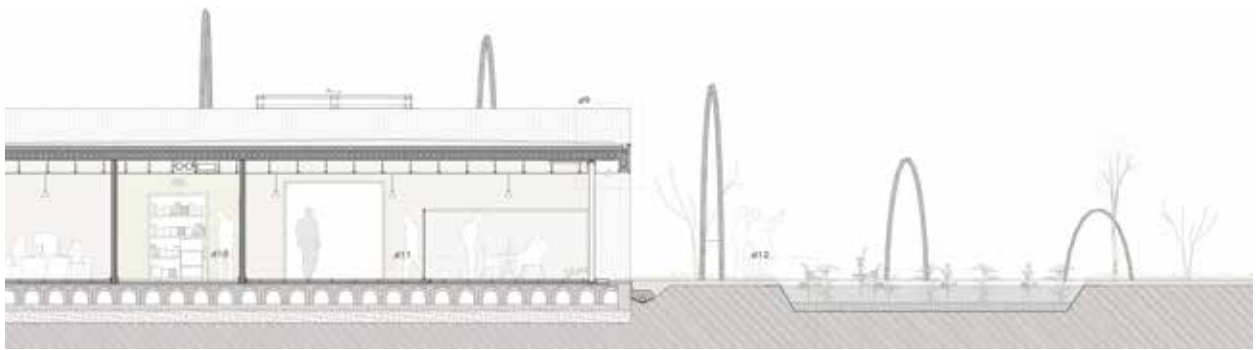
Está diseñado de forma que los recorridos del público no se crucen con los recorridos de los jugadores los días de partido. Los espectadores drenan desde el parking hasta el eje principal de la parcela, definido por la sucesión de arcos, que sirven a su vez para albergar instalaciones. Este eje actúa como una gran

■ DATOS GENERALES

AUTORA LAURA PELLICER LÓPEZ

COLEGIADA 12.269

TUTOR VALERIANO SIERRA MORILLO



Sección longitudinal área administrativa



Sección longitudinal bar

avenida que conecta todos los usos con el campo principal, cerrándose todo el sistema que unifica el proyecto en un anillo verde que completa la organización del recinto.

A diario se utiliza la zona de parking de menor tamaño, asociada a la residencia deportiva y la zona administrativa, para uso de deportistas, trabajadores y usuarios que puntualmente tengan que visitar el recinto. Los días de gran afluencia, el parking diario se privatiza, dejando acceso único para vehículos autorizados.

En la ciudad del rugby, el eje definido por los arcos constituye la avenida principal. Se crea una conexión entre lo construido y el espacio libre, a la vez que representa el eje principal del proyecto. Es la espina central a la que se adosan las funciones. Nace del agua y muere en el agua, y por el camino va conduciendo a los usuarios por las distintas áreas del proyecto, organizando la parcela. A lo largo del recorrido varía en altura, llegando a su punto más alto en la zona principal de acción, el encuentro entre la plaza del velódromo y el acceso al campo principal. Crea una imagen icónica del proyecto, dotándolo de carácter.

Se reinterpreta uno de los elementos básicos del rugby como es la estructura de los palos, dotándola de la rigidez de los muros de hormigón armado. De esa manera, dos planos verticales enfrentados, definen los volúmenes espaciales necesarios para el desarrollo del programa, que se fragmenta en una escala doméstica.

Se ordenan mediante bandas de conexión con la avenida principal, creando unas espinas que conforman las diferentes áreas en las que se divide el programa: club social, vestuarios, residencia, zona administrativa y parada de bus y taquillas.



Planta área administrativa



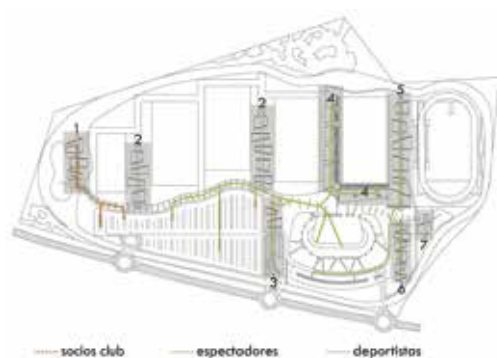
A partir de este esquema, mediante repetición y agrupación se ordena la parcela. Se crean unos ámbitos en los que la relación escala-territorio funciona de manera refinada, haciendo del fragmento un valor y configurando el concepto “ciudad” en el proyecto.

En el campo principal se crea un estadio que se cierra de una manera original, cambiando las gradas de hormigón por la

espinas de vestuarios en el lado este, y al norte por una grada natural que forma parte y se constituye gracias al anillo verde que envuelve la parcela. Las gradas, que funcionan de manera individual van aumentando en tamaño y altura, en cuanto se acercan al punto principal del proyecto, de acceso a las mismas. Las cubiertas se amoldan a esta variedad de gradas, aumentando en tamaño y altura para adecuarse a las necesidades. Se



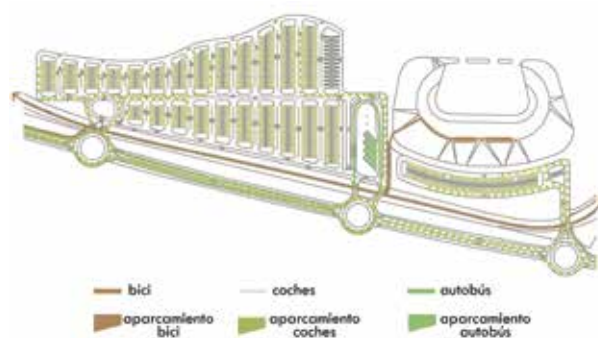
Vista recorrido principal



1. club social + mirador
2. vestuarios auxiliares
3. parada bus + taquillas
4. gradería
5. vestuarios principales + bar
6. residencia
7. zona administrativa

socios club espectadores deportistas

Esquema usos y recorridos



bici coches autobús
aparcamiento bici aparcamiento coches aparcamiento autobús

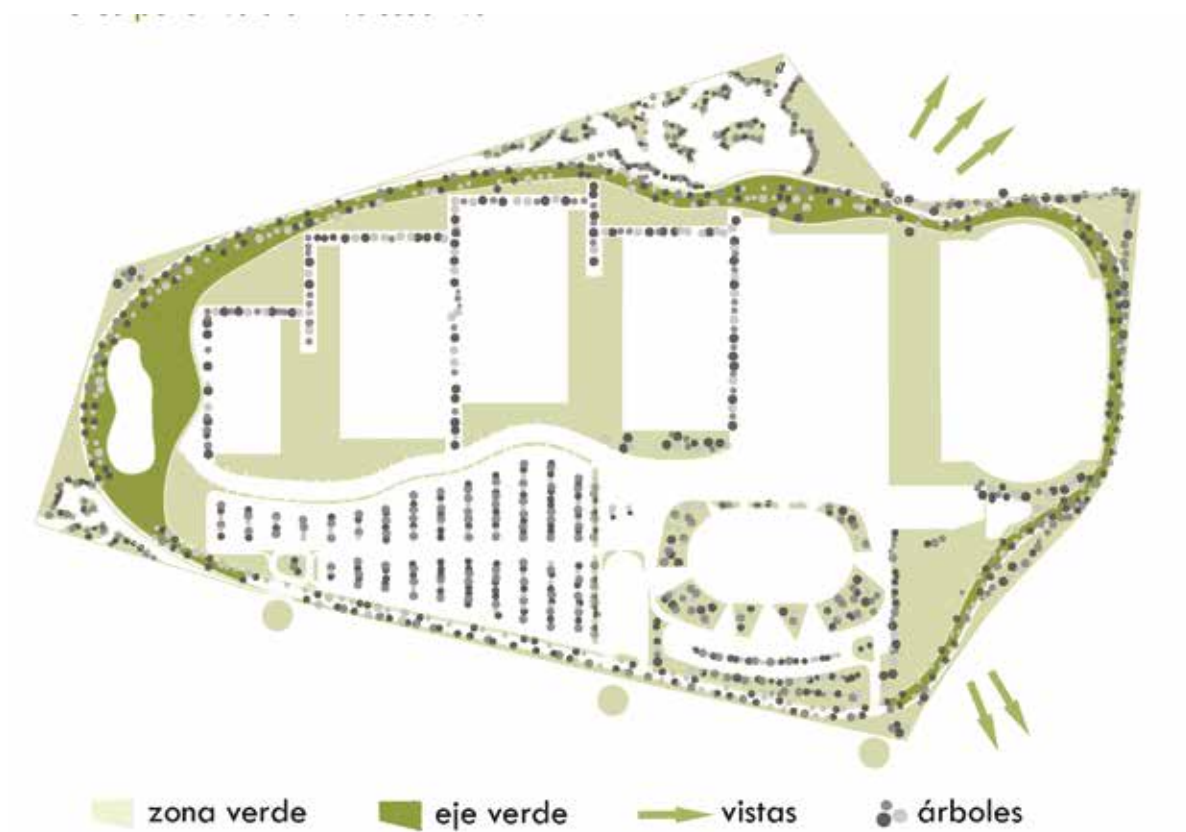
Esquema movilidad rodada



Sección estadio y velódromo



Alzado vestuarios principales

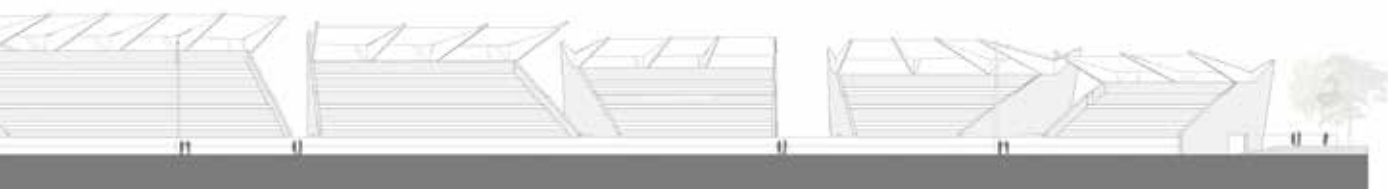


Esquema verde

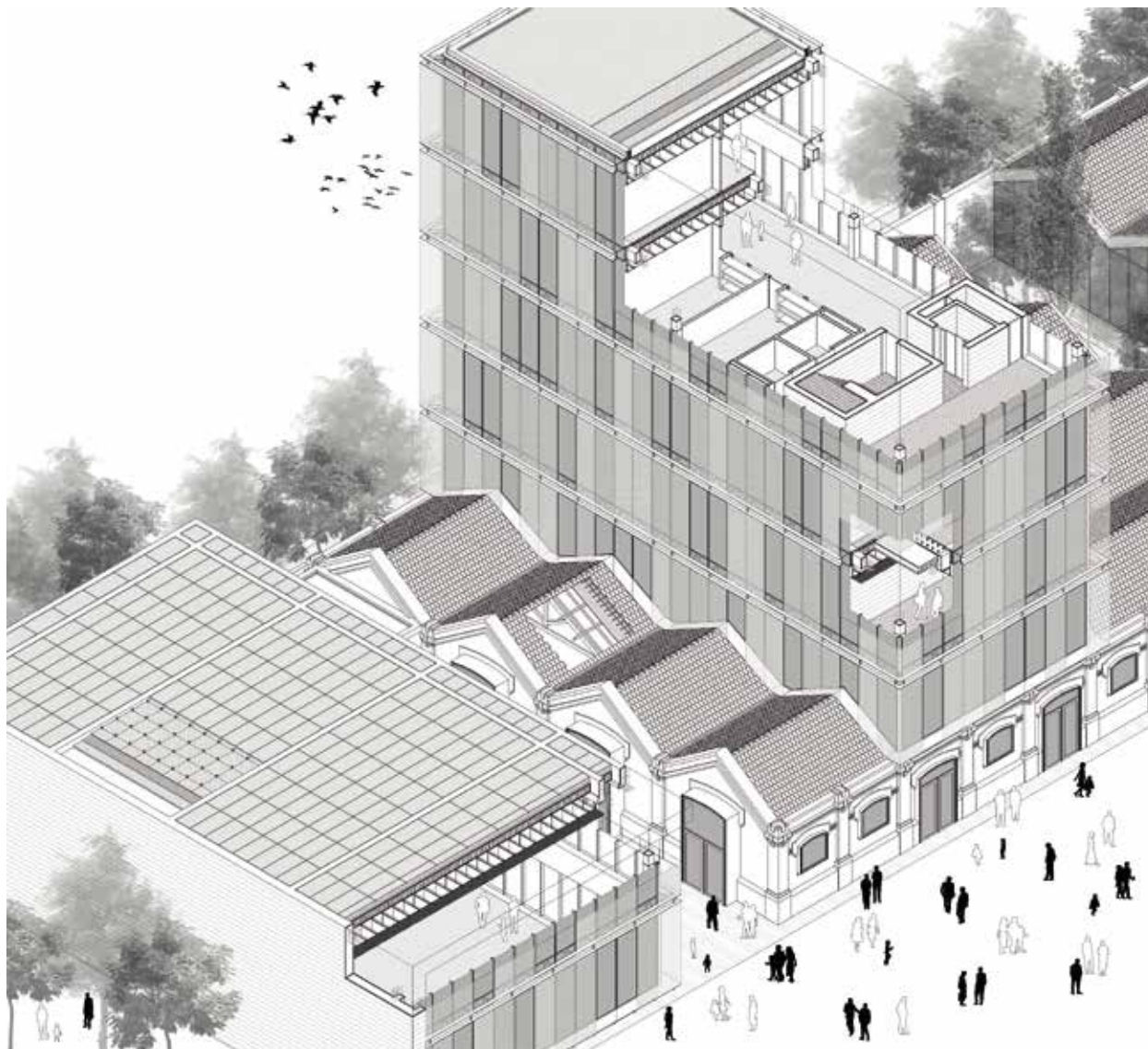
superponen en los espacios entre gradas, creando un juego de luz en los recorridos inferiores que marca esta individualidad de gradas.

Se desarrolla el potencial de la parcela mediante una sistemática unificadora, que aporta una visión global de conjunto, creando fragmentos de escala doméstica que potencian la idea de Ciudad del Rugby, alzándose en altura el graderío del campo principal, destacando su importancia como elemento más importante de la ciudad.

Se configura un recinto con carácter de espacio público de referencia, con una identidad única, que promueve el futuro desarrollo de la ciudad, tanto en el aspecto deportivo como recreativo.



Centro de Difusión de la Cultura Cinematográfica. Nueva sede para la Seminci



Axonometría constructiva general

Crear un edificio atendiendo a la arquitectura contemporánea frente a la del pasado y, a la vez, al propio edificio en el que se interviene. Con esta doble reflexión se desarrolla el proyecto, que integra en su concreción la dualidad, la contraposición de conceptos e ideas, y la exploración de los límites formales. El principal objetivo de la intervención es aprovechar una arquitectura construida para desarrollar nuevos programas en torno a la cinematografía, muy presentes en la ciudad de Valladolid con eventos como la prestigiosa muestra de la Semana Internacional del Cine, la Seminci. Así pues, el punto de partida son unas antiguas naves que estaban destinadas en origen a la producción industrial de sacos de yute, y que en la actualidad cuentan con un uso que no responde al potencial que pueden tener como

■ DATOS GENERALES

AUTOR PABLO LLAMAZARES BLANCO

COLEGIADO 12.198

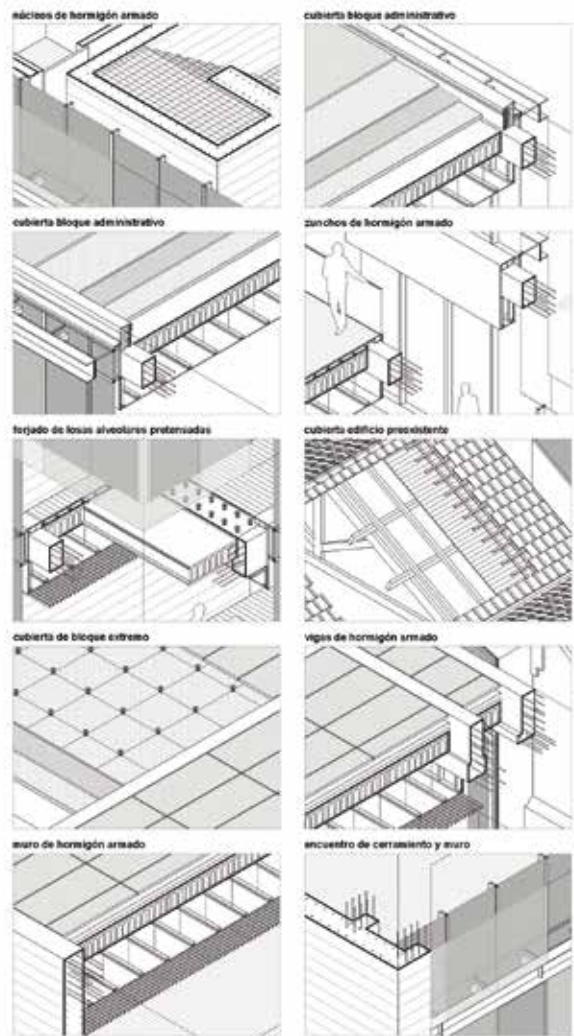
TUTOR ALBERTO GRIJALBA BENGOTXEA

espacio construido. Se trata por tanto de una oportunidad para revitalizar una zona concreta de la ciudad desde una arquitectura singular, proponiendo una alternativa al derribo e incorporando nuevos usos vinculados con la cultura. Por todo ello, se trata de una propuesta que se concentra en tres conceptos básicos: reutilizar, rehabetar y revitalizar. Una intervención sobre el patrimonio, que se apoya sobre aquello heredado.

El objeto del proyecto es la realización de un edificio público para acoger el Centro de Difusión de la Cultura Cinematográfica y Nueva Sede para la Seminci, en el Paseo del Cauce y la Avenida del Valle de Esgueva de Valladolid. Las nuevas funciones que en el mismo se plantean están previstas para solventar las necesidades que, relacionadas con la cultura cinematográfica, se vienen reclamando para la ciudad. El edificio propuesto desarrolla en esos términos una propuesta arquitectónica al servicio de usuarios reales, que no solo contribuye en el desarrollo económico y social de la ciudad, sino que plantea alternativas innovadoras a las demandas que la sociedad reclama a los arquitectos. La propuesta parte así de un programa realista, para un equipamiento de carácter cultural. Un edificio híbrido que alberga, además de los espacios destinados a la difusión de la tradicional cultura cinematográfica vallisoletana, una nueva sede para la Seminci, uno de los acontecimientos fundamentales de la cultura de la ciudad.



Planos de situación, entorno cercano y vista aérea

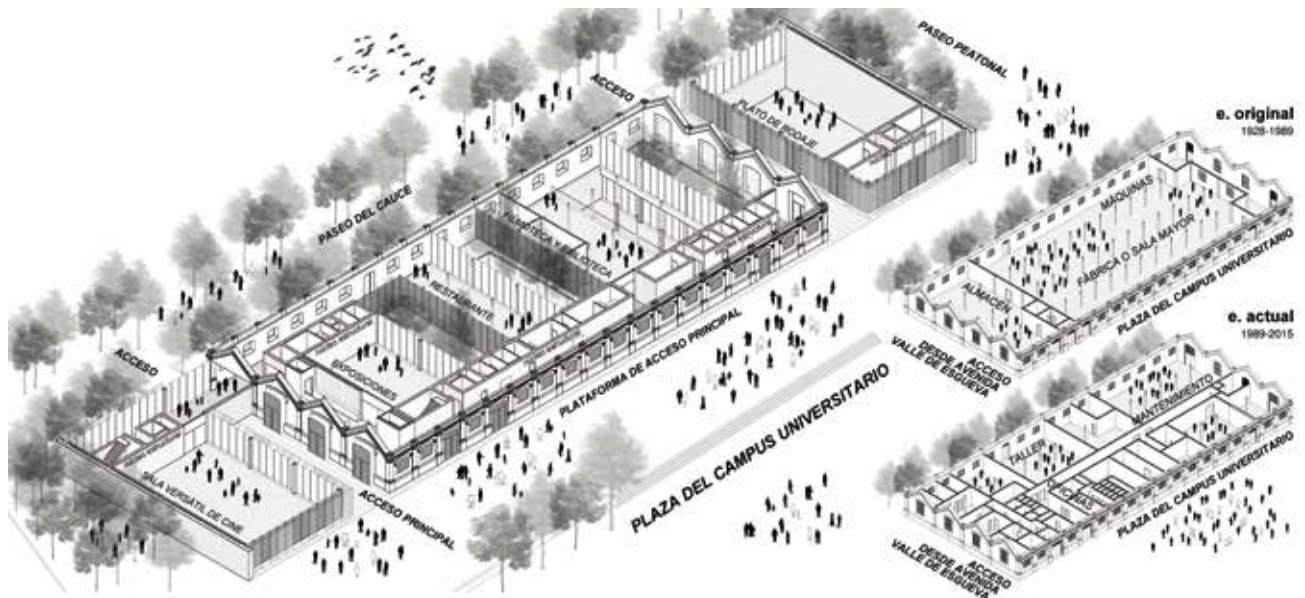


Zooms de la axonometría constructiva general

La proximidad del enclave con el Campus de la Universidad de Valladolid, y la relativa cercanía al casco histórico de la ciudad, lo convierten en un lugar muy adecuado para el programa de usos requerido. Ubicado junto al antiguo Prado de la Magdalena, el enclave experimentó un mayor desarrollo tras la canalización del río Esgueva, a finales del siglo XIX. Ahondando en la historia del lugar, la manzana que integra la



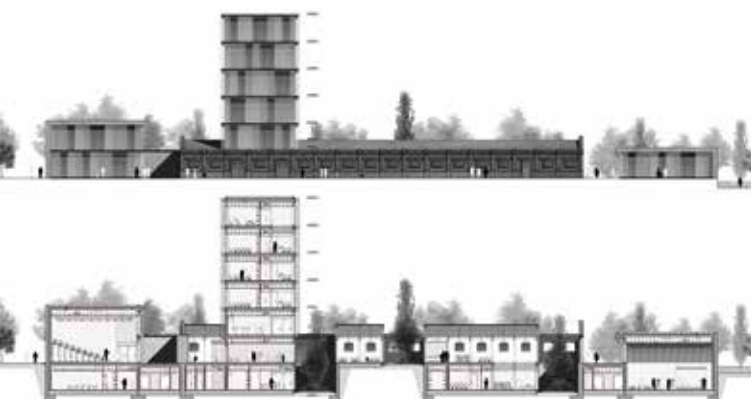
Vistas interiores de sala de exposiciones, vestíbulo y oficina



Axonometrías del proyecto, y de los estados original y actual



Planos de plantas baja, primera y segunda



Alzado suroeste y sección longitudinal

construcción preexistente albergó la antigua cárcel provincial de Valladolid, mientras que las naves de actuación se erigieron con los fines industriales señalados. Ya en el último tercio del siglo XX, el espacio urbano sobre el que se realiza la actuación comenzó una transformación paulatina, que concluyó con la construcción de distintas facultades, entre las que aún permanece el edificio histórico.

Ese espacio de actuación constituye un límite entre lo natural y lo urbano. Concretamente, el solar se sitúa en las inmediaciones del río Esgueva, justo a la altura de la Facultades de Comercio y de Filosofía y Letras. Así mismo, la parcela cuenta con una geometría ligeramente rectangular y un pequeño desnivel en el sentido opuesto al discurso del río, que se produce en paralelo. Por otro lado, es muy destacada la dualidad que se produce a ambos lados de la parcela. Uno de los laterales adquiere una condición natural, en contacto con el cauce del río, y el otro se resuelve con un carácter más urbano, propio de la plaza que se genera entre las referidas facultades. El edificio proyectado, que ocupa una posición intermedia, es el encargado de aproximar ambas realidades, en una operación bidireccional.

En lo relativo a la génesis de la idea, puede hablarse de un estado inicial de la forma y de un programa, que afectan al edificio en su configuración. Como punto de partida, la Semana Internacional de Cine de Valladolid supone un escaparate de la ciudad ante el mundo vinculado a la cinematografía y la cultura, por lo que atrae a una gran cantidad de público y amantes del cine en diferentes épocas del año. Es por ello que se aborda con el proyecto un programa complejo, con el que se desarrollan una red de actividades vinculadas al mundo del cine, que se organizan en tres grandes bloques diferenciados: Nueva Sede para la Seminci, Film-Commission y Centro de Cinematografía con Cátedra de Cine. Su organización en planta se posibilita a través de dos núcleos de hormigón que albergan las comunicaciones y servicios, así como los espacios destinados a almacenamiento e instalaciones. Con ello se consiguen liberar espacios de mayor entidad, que aportan la esencia y carácter original de las naves preexistentes.

En lo que se refiere a la sección longitudinal del proyecto, se opta por la construcción de dos piezas extremas de hormigón, que rematan el conjunto y ponen en valor la construcción ori-



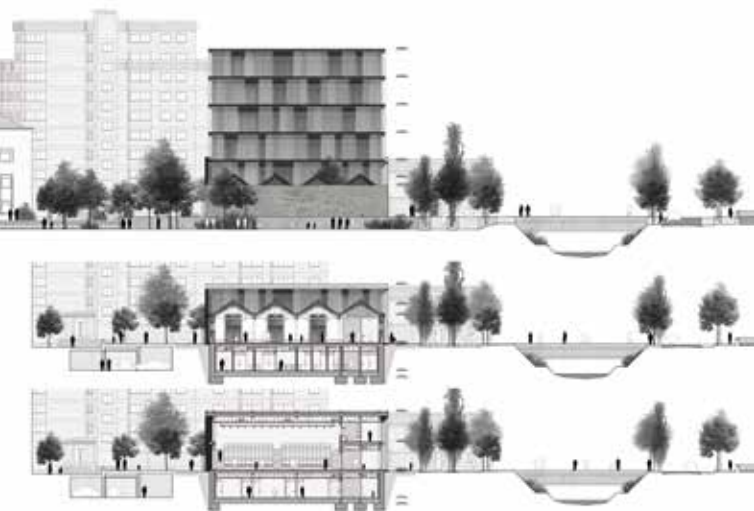
Vista exterior de aproximación al edificio



Vistas interiores de plató de rodaje, sala de cine y biblioteca

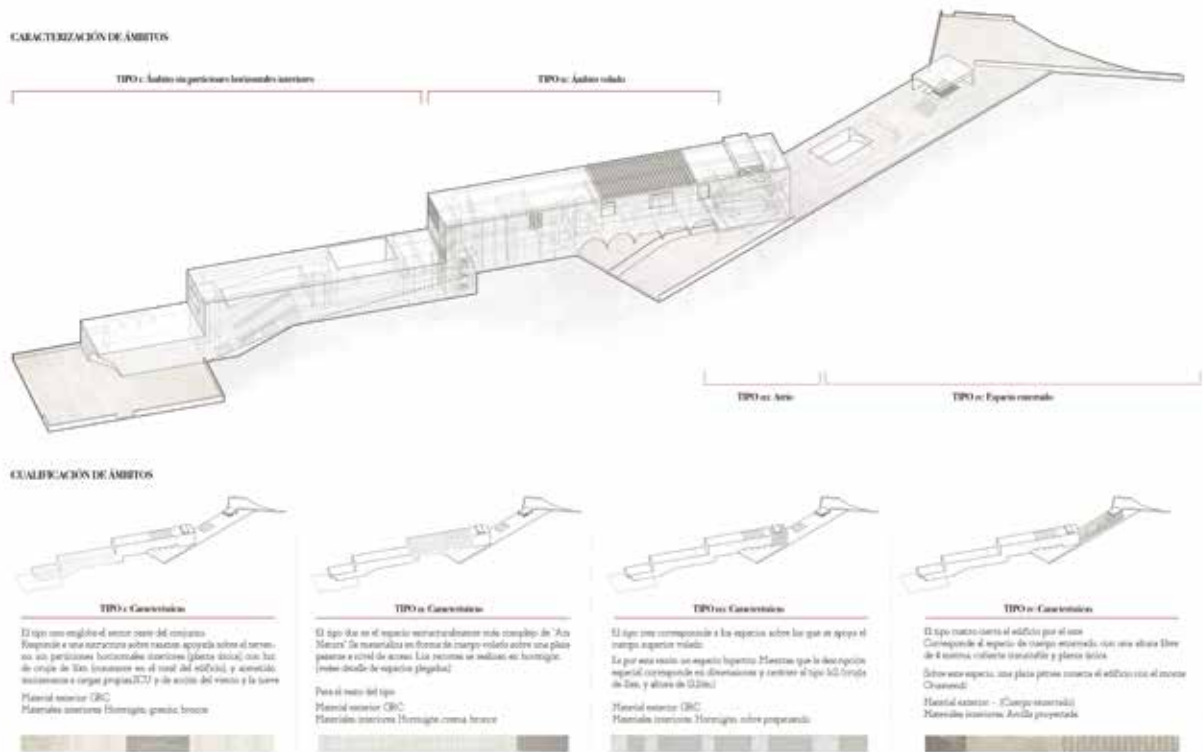
ginal que encierran. En cuanto al desarrollo en altura, este se corresponde con todos los usos de tipo administrativo, que recogen las partes programáticas destinadas a oficinas de cada una de las referidas sedes. Los departamentos allí ubicados gozan de distintos tipos de privacidad, y cuentan con la proyección de una de las dos bandas de hormigón que conducen la comunicación general. En la planta primera de ese bloque administrativo se sitúa la sala de prensa y protocolo, también utilizada como salón de actos, que intensifica la relación visual que se genera en el interior con el entorno vegetal del cauce del río Esgueva. Por otra parte, las plantas baja y sótano se vinculan en sus usos, y se organizan en tres zonas: el extremo norte alberga unas salas de cine, el extremo sur un plató de rodaje y el rectángulo central, que marca el límite de la preexistencia, recoge la recepción, una sala de exposiciones, un restaurante, y una biblioteca y filmoteca. La conexión se logra con esas bandas de hormigón, que se desplazan entre sí organizando el conjunto.

En su resolución material, el edificio proyectado se configura como una doble respuesta entre lo nuevo y lo heredado, y lo incorporado a la preexistencia contrasta con ella en forma y materia. La materialización exterior, también como una respuesta dual, combina la rotundidad de los elementos extremos de hormigón, con la ligereza de una fachada ventilada. Una fachada compuesta a través de vidrios laminados, que incorporan en su interior una malla de acero inoxidable. Esto genera todo un conjunto de reflejos cambiantes por la incidencia de la luz, que evocan una apariencia de aspecto mineral, muy atractiva en términos perceptivos. Su utilización en el bloque en altura hace de la pieza una verdadera pantalla sorpresiva, donde la referencia cinematográfica se torna evidente. Ofrece el reflejo de lo que sucede en su interior, en un juego entre luz y sombra, y transparencia y opacidad. El proyecto elabora así toda una serie de complejidades espaciales y visuales, que diluyen y enriquecen los límites entre el interior y el exterior.



Alzado sureste y secciones transversales

ArsNatura San Sebastián

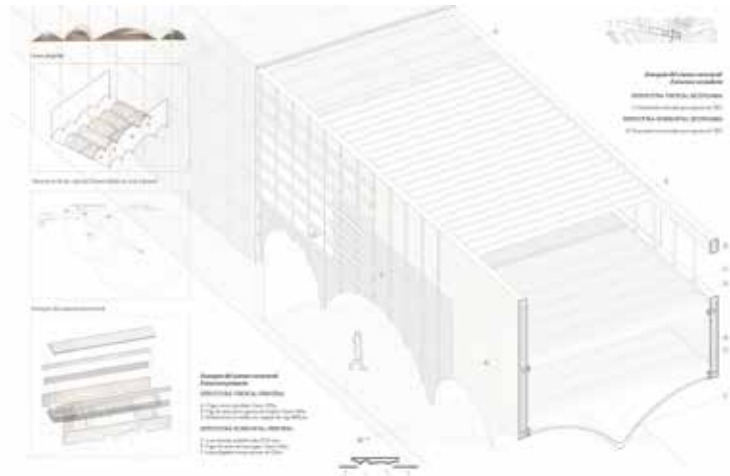


Esquema de ámbitos espaciales

Inserta entre naturaleza, industria, y tecnología, la cantera de Añorga (San Sebastián) supone una insalvable brecha en el espacio. Una ruptura con la continuidad espacial sostenida a lo largo de los últimos cien años.

En un paraje rico en situaciones naturales de interés, el propio gesto de generación de la cantera ha enriquecido, involuntariamente, este entorno. A las ya presentes praderas, bosques, y ríos de la ubicación, se suman la tierra, la piedra y otros minerales, así como el conjunto de situaciones propias del mundo subterráneo.

Se propone en esta ubicación, la generación de una pieza quebrada, que respondiendo a la orografía y trazado de la ladera sur de la excavación, resuelva las tensiones urbanas, permitiendo reconectar los dos núcleos urbanos que la cantera ha mantenido desvinculados.



Esquema constructivo ámbito volado

DATOS GENERALES

AUTORA PAULA NOGUEIRA LOSADA

COLEGIADA 12.722

TUTOR J.C. SANCHO OSINAGA - SMAO



39



Sección transversal ámbito de desembarque

Los planos plegados que recorren el interior de esta barra quebrada, interpretarán el entorno natural en el que se implanta; recurriendo para ello a la referencia continua de escalas, materiales, texturas y gestos propios de la naturaleza exterior.

La situación estratégica de ArsNatura - San Sebastián, aportará a su vez, una tercera rótula al eje de conexión: acercando el museo Chillida Leku, conceptual y físicamente a los barrios de Añorga y Miramón.

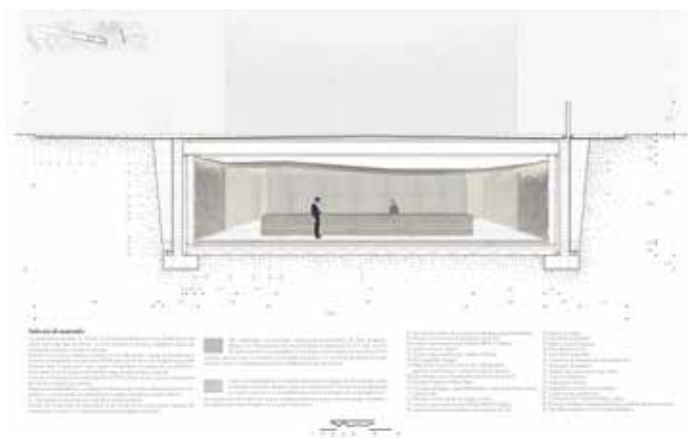
SE GENERAN ASÍ CUATRO ÁMBITOS:

El espacio vinculado a la tierra, al excavar, y a la orografía en descenso que se busca salvar; en una continuación natural de la pendiente descendente del monte Oriamendi; que procura enfatizar el "efecto gruta" mediante el proyectado de una película interior de pasta arcillosa, sin fratar, sobre los cerramientos perimetrales, conservando la apariencia y textura orgánica de los espacios subterráneos.

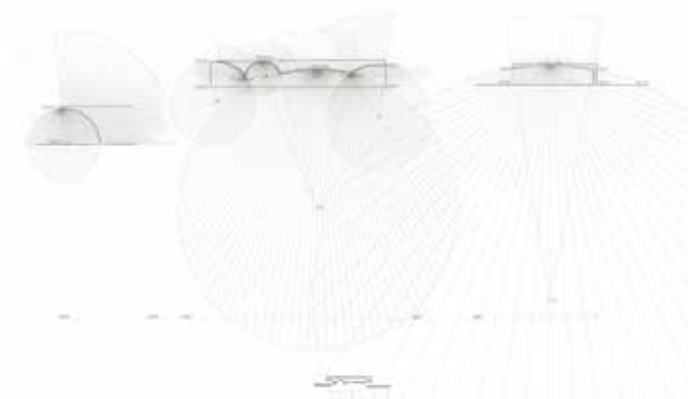
El segundo de los ámbitos es, por oposición, el más particular de los espacios que conforman el edificio. Su carácter vertical, así como su posición de rótula en la barra quebrada hacen de este espacio una pieza singular. Esta singularidad de carácter se vuelca también en la selección de materiales, siendo el único espacio con un acabado interior metálico, revestido en cobre pre patinado de engatillado mediante junta alzada, anclado mediante una subestructura metálica, a la estructura principal de hormigón del edificio. Un metal de tonos azul verdoso, propios de la urbe de San Sebastián.

La generación del espacio cubierto exterior, recortado sobre el volumen inicial, supone la aparición de el tercer ámbito; un espacio volado, iluminado de manera cenital, y ejecutado en forma de grandes vigas paralelas, cosidas mediante un sistema de losas alveolares en planta superior, y plegadas en planta inferior; mientras permiten la apertura de una plaza de acceso diáfana semi-exterior.

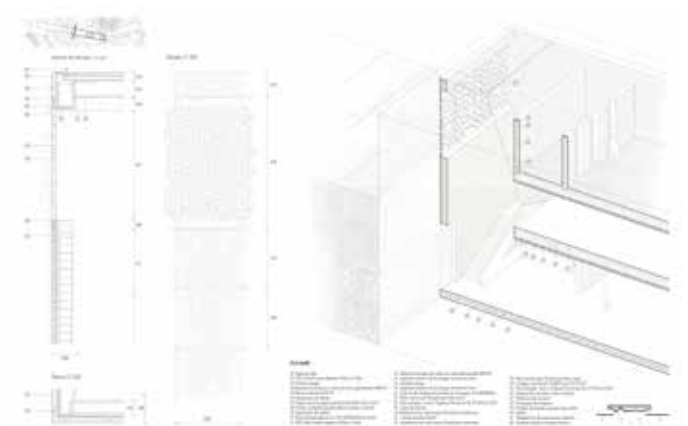
Finalmente, el último de los ámbitos, buscará en el espacio interior el potenciar la sensación de luminosidad, mediante el encofrado de hormigón de mezcla clara, despiece límite reduciendo así el número de líneas de sombra, subrayando la claridad, el resplandor que indica la proximidad inmediata de una salida al mundo exterior.



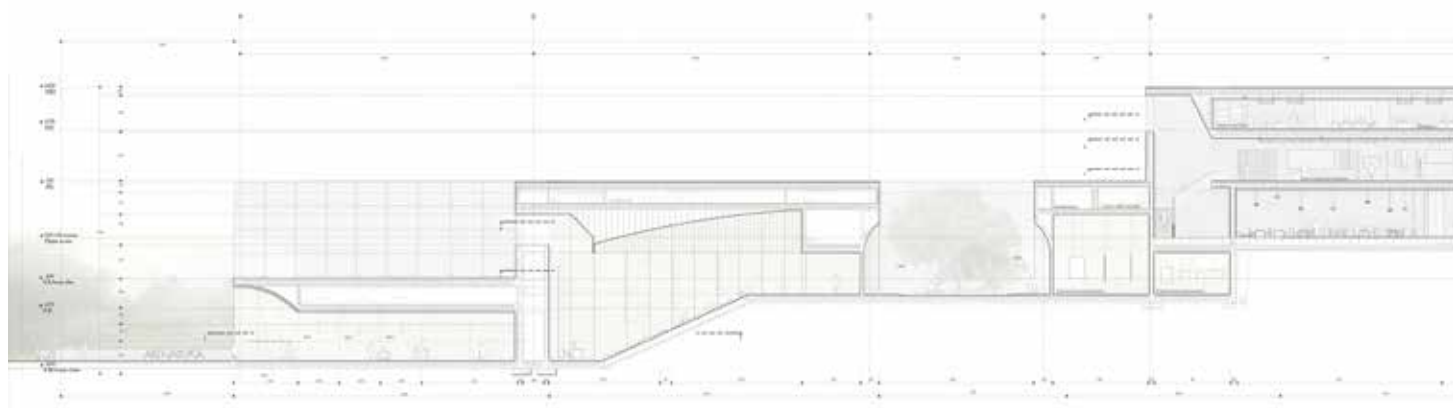
Sección transversal y materialidad del ámbito enterrado



Generación geométrica de los espacios de umbral



Control de la luz interior



Sección longitudinal del conjunto

Selección de materiales

A lo largo de todo el proyecto se busca materializar la **uniformidad exterior** mediante el uso de un tipo único de hormigón, pigmento y acabado.

Sin embargo, en el interior, se busca que los materiales reflejen la riqueza de texturas generadas en torno la permeabilidad de un vacío libre que otorgue la **independencia** de una sección interior respecto del exterior, aprovechando la versatilidad que ofrece la **doble piel**.

Por otro motivo, para la parte volada se selecciona el **hormigón de alta resistencia** para lograr, con el diseño de **enfriado en tabla**, aportar en la creación de las molduras al ritmo y ligeros, con la gracia del diseño.

Exposición estructural

El esquema estructural del proyecto responde de manera genérica, a dos ejes de carga paralelos que se corresponden con las líneas de la grilla, creando en su parte superior por fase elevadora, que permiten salvar la luz.

Sin embargo, en el caso de las secciones transversales, los muros de las torres se llegan a crear el espacio necesario sobre la planta principal.

De este modo, los **paramentos laterales** se convierten en **vigas secundarias** de apoyo al total del edificio en la fachada norte y las dos primeras plantas en la fachada sur.

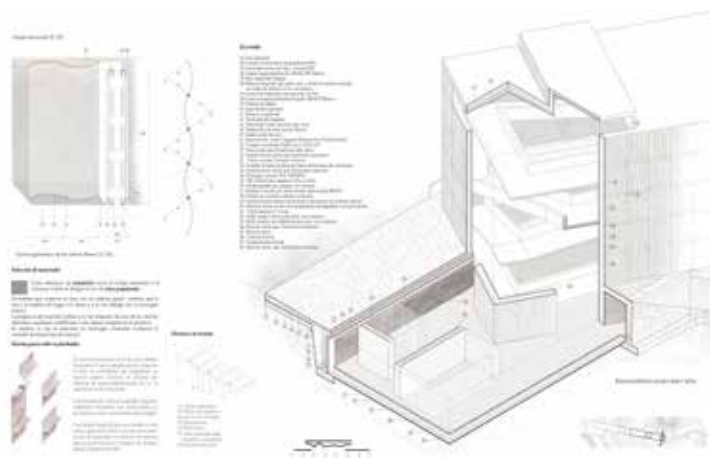
Las vigas se conforman en su parte inferior, dando cabida a las **luzs plegadas** que crean, subconscientemente la **plata**.

En la parte superior, la **uniformidad de rugosidad** la riga para atraer **luz** en la fachada sur, responde la división en dos de la misma construcción, mediante una **estructura sencilla** **vacía**.

Por su parte, las vigas que soportan las lamas horizontales, se apoyan sobre las dos torres por volantes, generando el **espacio** **estructural** **gratuito**.



Sección transversal ámbito volado



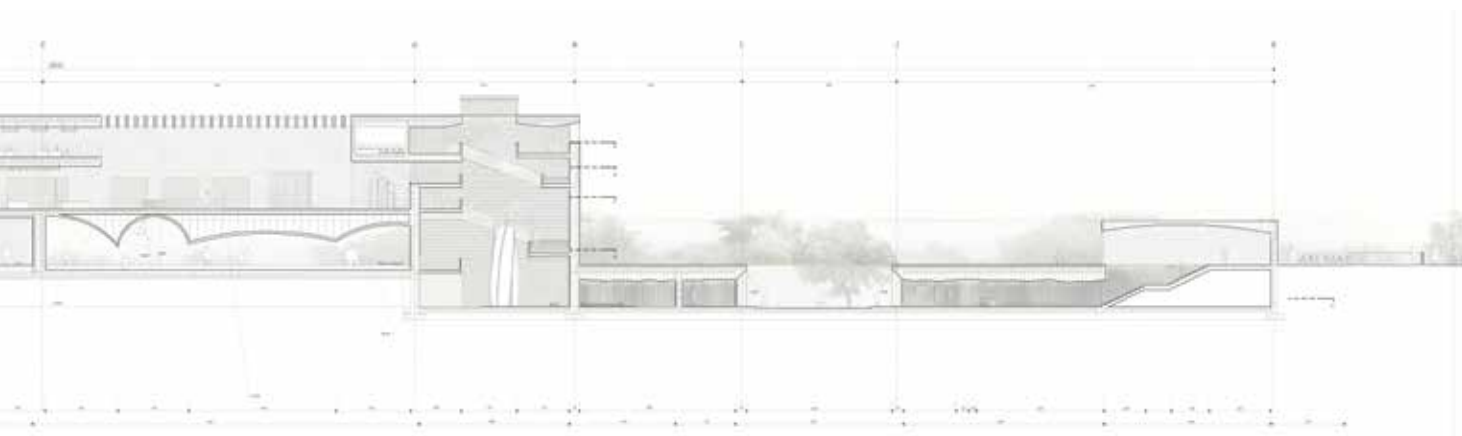
Atrio de articulación de piezas

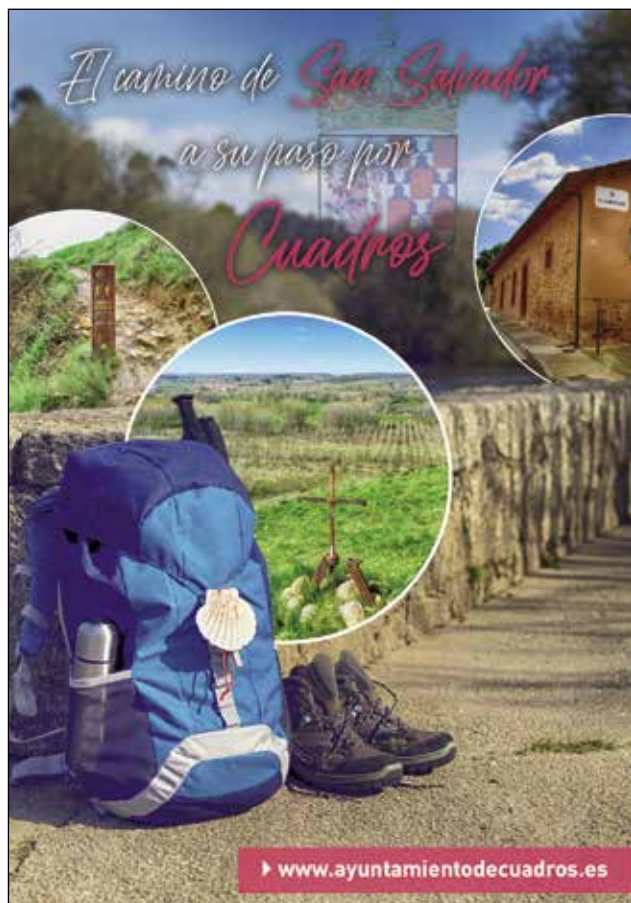
LA ARTICULACIÓN ESPACIAL, LA MATERIALIDAD, Y LA ACCIÓN DE FILTRADO SELECTIVO DE LA LUZ, SE CONVIERTEN EN EL SOPORTE DEL PROYECTO.

Las líneas geométricas rotundas de la pieza y su contraste con los espacios de acceso e integración del entorno dota de presencia atemporal a esta conexión cubierta, permitiendo recuperar un nexo perdido hace más de un siglo.

La reinterpretación de un espacio natural. La recuperación de un vínculo olvidado.

Una conexión natural.





**Tus envíos a España y Europa
en las mejores manos**



Líder europeo en paquetería.
Más de 2 millones de **envíos** entregados cada día.

Agencia GLS
LEÓN CENTRO
987 273 240
agencia.240@gl-spain.es

Agencia GLS
LEÓN TROBAJO
987 804 318
☎ 602 252 760
atc.783@mcgl-s.es

Agencia GLS
LEÓN MULTICENTRO
987 721 095
☎ 644 757 999
atc.243@mcgl-s.es



Editorial MIC
902 271 902
www.editorialmic.com



Sede de "Tierra de Sabor"



Axonometría constructiva edificio productivo

MEMORIA DESCRIPTIVA

Una marca de nuestros campos y de nuestra Castilla y León, en definitiva, nuestra tierra busca su sede. Una nueva reinterpretación de lo antes presente, un recorrido por la historia de los campos y del canal de castilla. La recuperación del eterno mercado, una arquitectura dónde degustar, aprender, oler y vivir.

DESCRIPCIÓN DEL PROYECTO

IMPLANTACIÓN EN LA PARCELA

El situarse en una zona completamente alejada del núcleo urbano hace que este lugar sea "secreto" y esté aún por descubrir. Los usos circundantes son la mayoría industriales y una pequeña zona en el acceso. Nuestro edificio ha de ser una pieza clave en esa transición de la ciudad al campo.

■ DATOS GENERALES

AUTOR PAULA VEGAS CARRIZO

COLEGIADA 12886

TUTOR ALBERTO GRIJALBA BENGOTXEA



Nueva sede para "Tierra de Sabor"

Para ello se plantea una recuperación de las trazas existentes del lugar. Por un lado, las físicas; respetando la central hidroeléctrica que conservaremos y la orografía natural del terreno, que nos obligará a elevarnos de cara a salvar la supuesta inundabilidad de la parcela. En la otra mano consideramos las trazas espirituales; siendo las de un antiguo monasterio fuente inspiradora para nuestra implantación en el lugar.

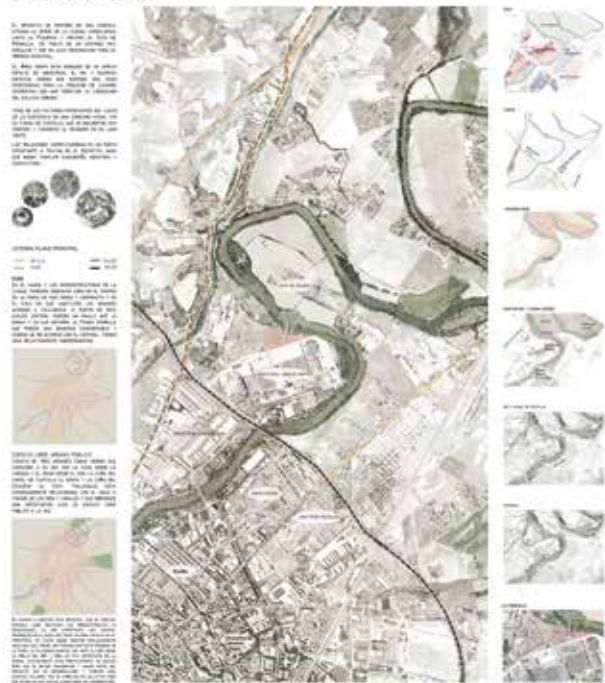
El programa se divide en dos claros grupos que desarrollaremos en los siguientes puntos. Por un lado, está la parte administrativa; con funciones gubernamentales y logísticas, que se ubica en el edificio principal de ladrillo, de un carácter mucho más sólido y monumental que el resto, generando una inflexión interesante con la central hidroeléctrica al pegarse tanto a la misma integrándola en el conjunto al mismo tiempo. También tenemos la parte productiva; construida en madera, de un carácter mucho más liviano y efímero. Se extiende por el Oeste de la parcela y se presenta elevada del terreno para abrirse al río y al paisaje castellano.

LA IDEA Y MATERIALIDAD

El proyecto a continuación nace de la remasterización de un monasterio. La idea de "monasterio moderno" como espacio contemporáneo para la expansión y el disfrute. Tras recorrer el sitio durante días, consideramos el lugar como algo idílico para generar vida.

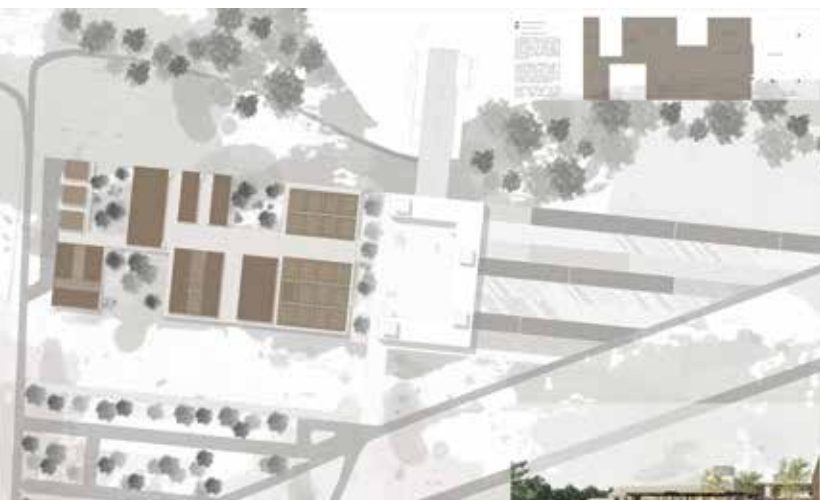
Este primer objetivo ha supuesto un periodo de búsqueda y aprendizaje acerca de la estructura de los antiguos complejos eclesíásticos. Se han analizado desde los registros originales de Ventura Seco (año 1738) acerca del monasterio de los Mártires de la orden de San Benito (trazas existentes en parcela), hasta textos, plantas y axonometrías de conjunto que nos ayudasen a entender el funcionamiento del monasterio medieval. De dicha búsqueda se genera la idea de dividir el programa en un edificio productivo y otro administrativo como los complejos eclesíásticos en sí, huertos para abastecer el monasterio y el edificio propiamente dicho.

EMPLAZAMIENTO. VALLADOLID

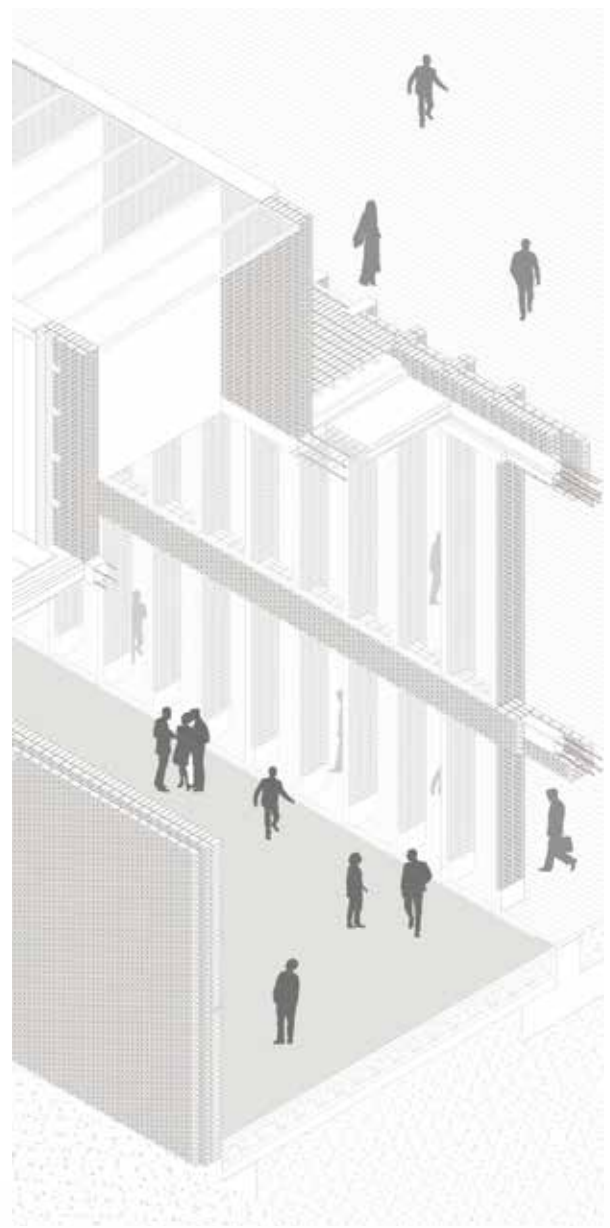


Emplazamiento

Para el programa correspondiente al uso administrativo nos apoyaremos en la memoria histórica del lugar, colocándonos donde estaba el antiguo monasterio, generando así una construcción de mayor solidez que pueda competir con la potente presencia de la central hidroeléctrica, usando para el mismo ladrillo Clinker blanco. Para los espacios productivos, que estarán en su totalidad configurados en madera tendremos que irnos a una arquitectura mucho más extensiva y modular. Para ello nos hemos inspirado en la obra de Kisho Kurogawa, arquitecto japonés con proyectos de gran escala como "agricultural city" (año 1960) que sirven de claro ejemplo respecto a las posibilidades de diseño que un patrón repetitivo puede ofrecer.

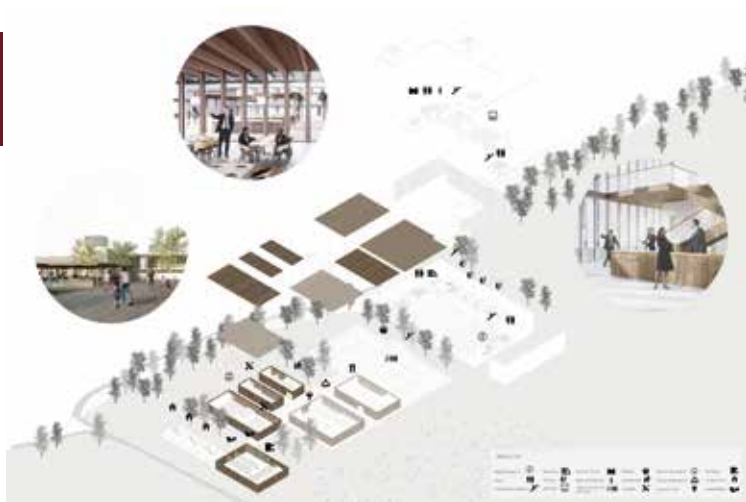


Situación



Axonometría constructiva edificio administrativo

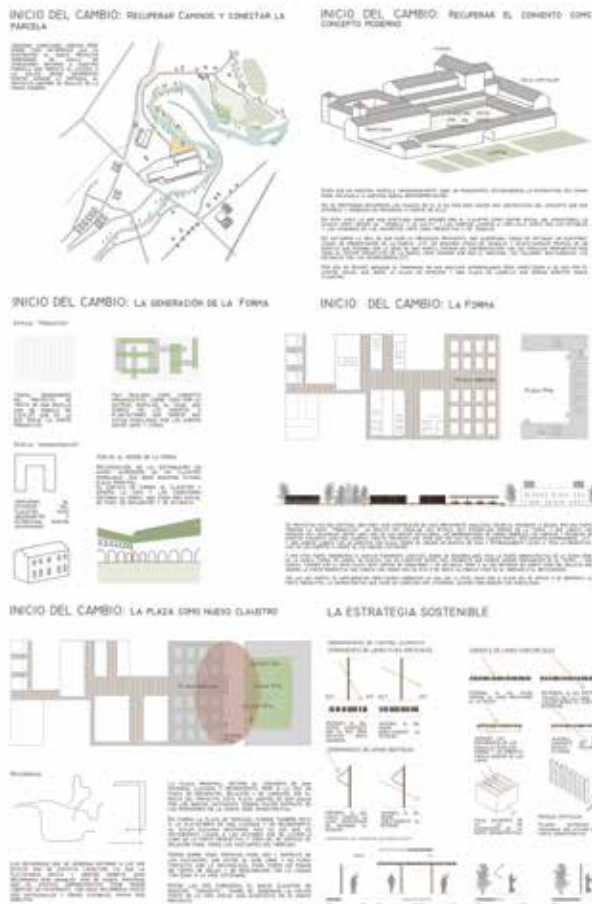




Axonometría funcional



Planta baja



Idea generadora de proyecto

EL PROGRAMA

Procederemos a continuación a realizar una breve descripción de los principales espacios según los que distribuímos el programa:

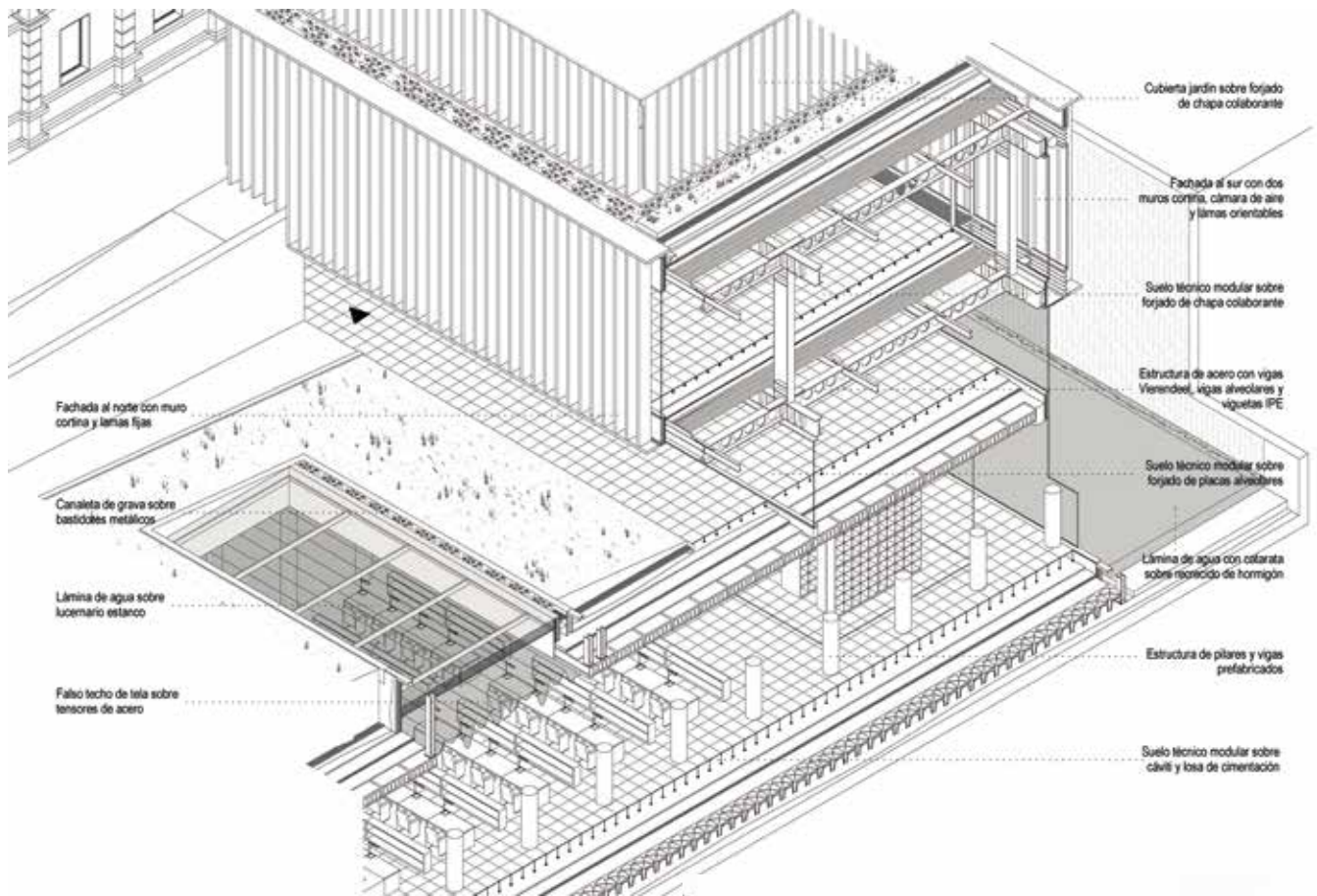
- **Mercado:** El objetivo principal que ha determinado su ubicación y materialidad reside en generar un espíritu de comunidad. Una recuperación del mercado tradicional con su plaza al uso, pública, al aire libre, y realizada con materiales amables, imagen opuesta a la plaza de acceso al volumen administrativo, con un carácter mucho más monumental.
- **Talleres y cocina experimental:** Otra parte del programa en la parte productiva. Estrechamente ligada al mercado, se retroalimentan. Son espacios con un uso que puede cambiar dependiendo de la estación del año o de los eventos que se desarrollen en la nueva sede de Tierra de Sabor. Las lamas de madera tamizan la luz natural que incide en estos espacios, y pueden subirse para generar más luz o bajarse para lo contrario.
- **Restaurante:** Se trata de el volumen que completa las funciones culinarias principales dentro del complejo productivo. Interacciona directamente con el mercado pues ofrece un espacio donde consumir el producto recién comprado.
- **Viviendas, invernaderos y establos:** El último elemento que desarrollaremos perteneciente a la zona productiva. Se encuentran muy próximos entre sí para facilitar las labores de mantenimiento. Nuestras lamas de madera ayudan de nuevo en conseguir lo anterior. La permeabilidad es un concepto protagonista en este espacio, las lamas regulables de madera pueden abrirse para introducir luz natural a las plantas.
- **Plaza monumental:** En la zona administrativa, comenzaremos introduciendo el espacio público exterior que encontramos frente al acceso. Se trata de una plaza dura e imponente. Está diseñada como un espacio de expansión y contemplación del volumen administrativo, nos aleja del bullicio del mercado.
- **Auditorio:** Sus dimensiones, configuración y diseño lo califican como una sala de conferencias y/o espacio polivalente. El mobiliario se puede recoger dentro de las paredes facilitando su cambio de uso y dotando de versatilidad al espacio.

La entrada de luz resulta la principal configuradora de la sala. Por un lado, tenemos el escenario, ubicado bajo un potente lucernario con unas falsas vigas suspendidas que tamizan la luz. Nos recuerda a los altares que nos regaló Miguel Fisac en sus iglesias, con una luz difusa como protagonista del espacio. También contamos con un muro cortina que se abre hacia la plaza monumental.



Planta primera

Biblioteca y centro de estudios de la Academia de Caballería de Valladolid



Axonometría constructiva

El Proyecto de Fin de Carrera consiste en la “Redacción del proyecto de edificio de biblioteca y centro de estudios de la Academia de Caballería de Valladolid”. Es decir, proyectar un edificio que integre zonas de biblioteca y salas polifuncionales, entre otros, y sus respectivos espacios anexos.

Cabe señalar que dicho proyecto es la continuación de uno previo al que se conecta, redactado durante la primera parte del Master en Arquitectura y destinado a espacio museístico. Por tanto, éste es un condicionante de partida que debe tenerse en cuenta.



Tapis vert de acceso

■ DATOS GENERALES

AUTOR SANTIAGO RODRÍGUEZ MARCOS

COLEGIADO 12.924

TUTOR FERNANDO DÍAZ-PINÉS MATEO

ESTRATEGIA PROYECTUAL

El contexto urbano donde se implanta el proyecto se encuentra en la parte posterior de la Academia de Caballería de Valladolid. Dicho contexto está marcado por la heterogeneidad de sus edificaciones y la descohesión de su trama urbana, por ello, surge la estrategia de “tejer”, con la finalidad de integrar el edificio en el entorno y enriquecer el espacio urbano.

Esta idea de “tejer”, consiste en entender la trama urbana como una tela que no se ha terminado de urdir a lo largo de la historia de la ciudad. Para solucionarlo, el edificio es el hilo que acaba de tejer esa prenda inacabada y cierra la trama urbana, cualificándola y dotándola de cohesión. El trazado de dicho hilo no es arbitrario, sino que se sirve de las alineaciones de las calles y edificios existentes, componiendo una geometría lógica desde el punto de vista en planta.

Desde el punto de vista de las alturas, el edificio tampoco es aleatorio, sino que se guía por las líneas de imposta del edificio de la Academia de Caballería y del bloque residencial, ayudando con esto a la integración en el paisaje urbano. Además de ésta estrategia de líneas de impostas, existe un escalonado: el edificio nace enterrado, vive volando y muere en el cielo. Nace enterrado, paralelo al Paseo de Isabel la Católica, permitiendo ver el edificio de la Cantina; vive volando, por encima de dicha Cantina, dejando atisbar las torres del edificio principal de la Academia; y muere en el cielo, tapando la medianera del edificio residencial de la Calle Doctrinos, dando una imagen elegante al río.



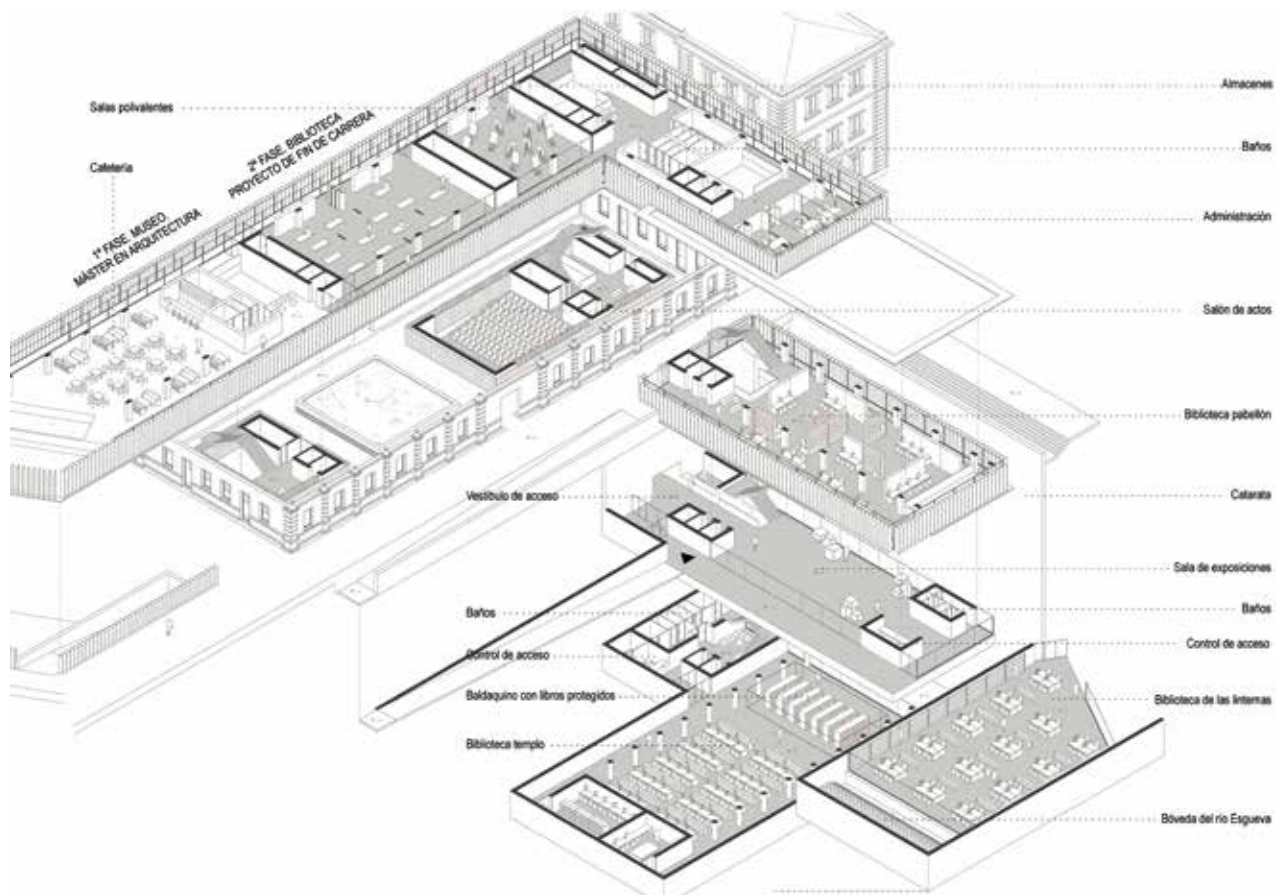
Biblioteca templo



Vestíbulo de acceso



Panorámica desde el puente de Isabel la Católica



Axonometría general de proyecto



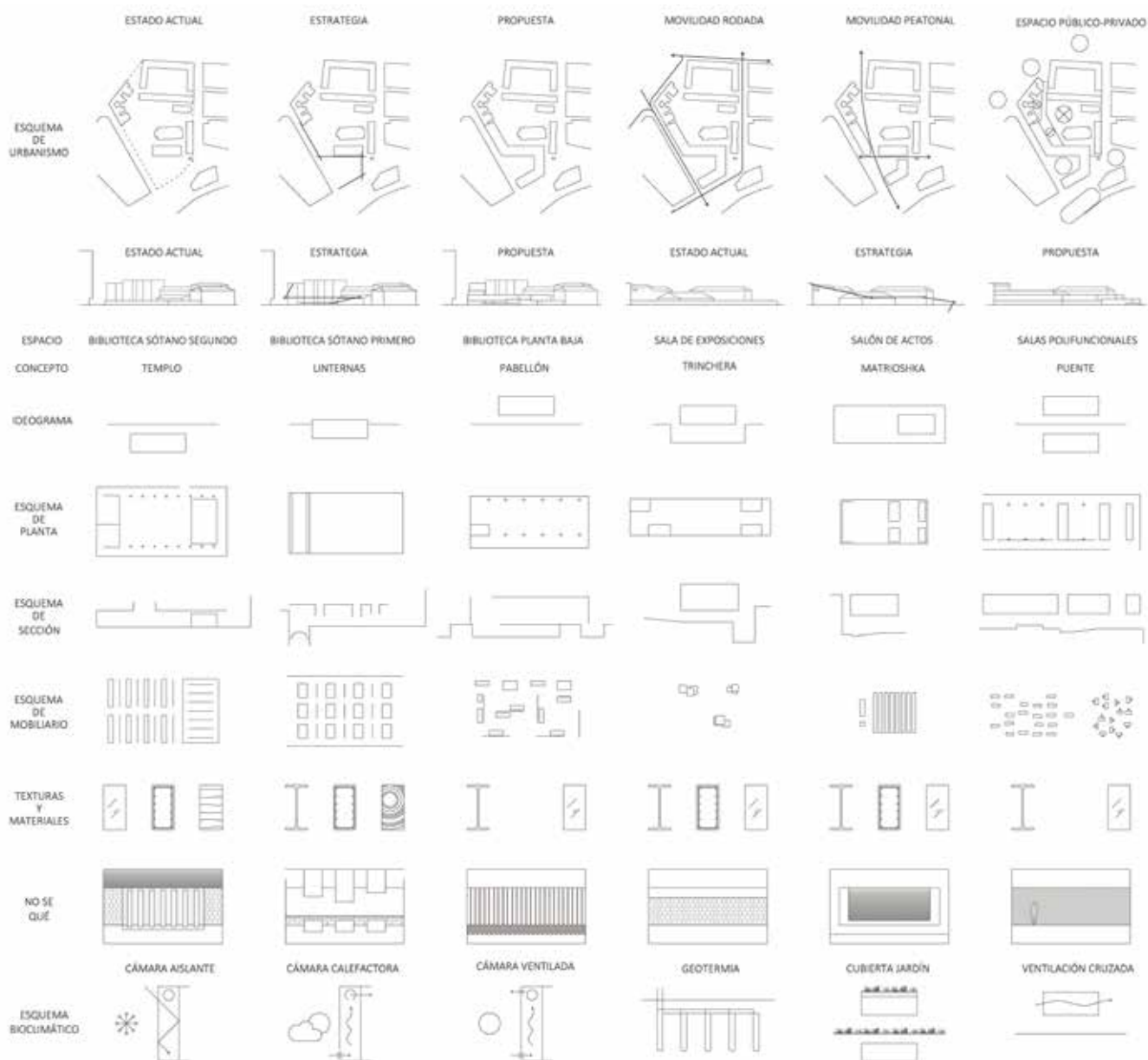


Salón de actos

IDEA GENERADORA

El proyecto nace de la mencionada idea de “tejer”, aunque su filosofía está marcada por la dicotomía establecida entre estereotomía y tectónica.

Una vez determinado el trazado del hilo que urde la trama urbana, se establece como condicionante la idea de que todo lo que esté por encima de la rasante sea tectónico y todo lo que esté por debajo de la misma sea estereotómico. Ésta idea condicionará todos los aspectos del proyecto, como el tratamiento de los materiales, de la luz o de la estructura, dando lugar a una gran diversidad de espacios interiores que contrastan con la neutralidad de la imagen exterior.



Ateneo Cultural Ciudad de Cuenca



LA CIUDAD ACTUAL

LA CIUDAD BAJA DE CUENCA

La Ciudad Baja de Cuenca constituye el centro económico y social de la actual ciudad con la calle Carretería como centro urbano, administrativo y burocrático de la misma. El crecimiento de la ciudad baja, sobre todo en su origen, se vio en todo momento influenciado por la agreste topografía, evitando por ello las zonas de mayor dificultad. Es por ello que las nuevas ampliaciones urbanísticas de trazado regular, tanto de uso residencial como de uso industrial, se han desarrollado con mayor intensidad en la zona sur de la ciudad.

LA CIUDAD ALTA DE CUENCA

Ciudad histórica y germen original de la actual asentamiento, la zona alta de Cuenca está magníficamente integrada con la topografía natural.

Agrupados en espacios estrechos, los edificios han dirigido la organización urbana. El trazo irregular de las calles, ha dejado en ciertos casos algunos elementos de la antigua ciudad musulmana, pero siempre dando la importancia a la Plaza Mayor, centro de la ciudad alta. Una arquitectura medieval en altura, con importantes edificios religiosos, hospitalarios y residenciales que hoy en día albergan los programas culturales de la ciudad.

LOS BARRIOS ADYACENTES

Situados en la zona más baja de la Ciudad Alta y separados por el río Júcar y el río Huécar se encuentran los barrios de San Antón y Tiradores respectivamente. Ambos son los barrios conquenses más antiguos, y tal vez esta característica, unida a su posición en el borde de la ciudad, los han convertido en barrios de carácter marginal y mal dotados de servicios. En estos

■ DATOS GENERALES

AUTOR SERGIO ALONSO RICO

COLEGIADO 11941



se agolpan viviendas de baja calidad, en las que viven personas mayores, inmigrantes y personas con problemas de exclusión social, definiendo un urbanismo poco o nada planificado.

LA CIUDAD ALTA. TRAZADO URBANO

La ciudad alta de Cuenca se asienta sobre una cima calcárea tallada a lo largo del tiempo por el transcurso del río Júcar y su afluente, el río Huécar, creando estos sendas hoces en el paisaje circundante. Sobre esta cima, que se estrecha a medida que aumenta en altura, hasta llegar a los 1000 metros, se asienta un urbanismo de carácter orgánico con calles estrechas y en pendiente, definidas por altos y consistentes edificios medievales.

La Ciudad Alta de Cuenca se organiza mediante un eje longitudinal que conecta la parte más baja de la misma con el castillo que se encuentra situado en el punto más alto. Este eje comienza en la calle Palafox, la cual conecta la ciudad nueva con la ciudad vieja, para continuar por la calle de San Juan y la calle Alfonso VIII hasta llegar a la Plaza Mayor, marcándose así un primer tramo más ancho donde existen una amplia trama urbana sin un orden jerárquico establecido.

El segundo tramo parte de la Plaza Mayor para continuar subiendo a lo largo de la calle San Pedro y la calle Trabuco, en cuyo final se encuentran los restos del antiguo castillo y la puerta de acceso al mismo. Este segundo tramo más estrecho se caracteriza porque de forma paralela al eje principal y definido por el borde de los acantilados discurren dos calles, en cuyos puntos más amplios emergen diversos miradores que se conectan con el eje central mediante nuevas calles perpendiculares a ambas.

Se puede apreciar como toda la ciudad, y con ella su urbanismo, se construye de espaldas a las hoces de ambos ríos, no existiendo por ello ninguna relación del paisaje con los espacios públicos más importantes y limitando así esta función a simples y pequeños miradores de paso. Lo que ocurre en los bordes de los acantilados no se transcribe en ningún momento en el trazado urbano, ni en la condición de las edificaciones que en su interior se asientan. Los edificios más importantes, así como las fachadas de las viviendas lucen su mejor imagen mirando al centro de la ciudad y convirtiendo así la fachadas exteriores en simples y funcionales traseras.

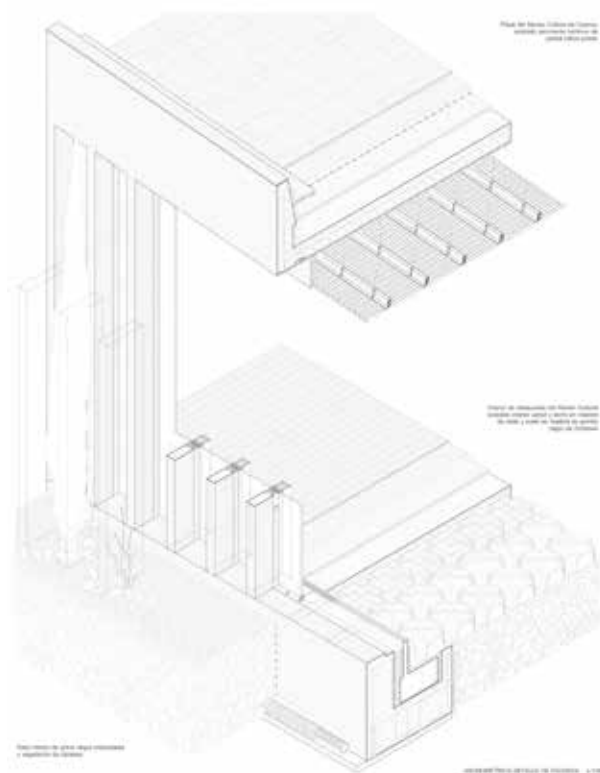
USO DE LAS EDIFICACIONES

Históricamente, Cuenca fue una de las ciudades más importantes de la Castilla del S. XV junto a Segovia y Toledo. La antigua ciudad formó parte de la gran industria textil y artesanal de la Corona, lo cual hizo que a parte de tener una gran pobla-

ción de artesanos, también existieran grandes castas nobiliarias y grandes órdenes religiosas. Es por ello que en su antiguo recinto intramuros, entre las casa más modestas de la población existieran multitud de palacios nobiliarios y conventos, así como iglesias y otros edificios al servicio de la iglesia.

En la actualidad todos estos edificios han sido rehabilitados y adaptados a las necesidades del siglo XXI. Es por ello que la ciudad alta de Cuenca constituye el auténtico núcleo histórico y cultural de la ciudad ya que en su interior alberga instituciones tan importantes como la Universidad de Castilla-La Mancha, Universidad Menéndez Pelayo, Archivo Histórico, Parador de Turismo, Ayuntamiento o el Museo de la Ciencias, una de las últimas creaciones.





CONCLUSIONES DE PROYECTO

LA RELACIÓN CON LA CIUDAD

Actualmente, en la Ciudad Alta de Cuenca, dentro de su trama urbana existen dos sistemas de relación de los habitantes con la ciudad, las calles estrechas formadas por altos edificios y las plazas urbanas que suponen espacios libres en la intrincada trama urbana.

Las estrechas calles conservan todavía el antiguo trazado medieval, y como hemos visto anteriormente, su fisonomía de anchura y altura responde a la limitación del espacio para construir; debido a que no existía mucho espacio en la cumbre de la elevación, las viviendas crecían en altura. Por el contrario las plazas y espacios públicos responden a las obras urbanísticas posteriores sobre una ciudad no planificada; la expropiación y posterior demolición permitió crear espacios urbanos delante de los edificios más importantes.

En ningún momento se tuvo en cuenta a los habitantes que circularían por las calles. Estas vías se convierten en simples vías de comunicación entre casas y acceso a las mismas. Son las plazas, sobre todo la Plaza Mangana y la Plaza Mayor, las que crean esta conexión entre ciudad y habitante, permitiendo en ellas realizar diversas actividades económicas, culturales o lúdicas.

LA RELACIÓN CON EL PAISAJE

Por otra parte, en relación con el paisaje también existen dos sistemas de relación de la ciudad - habitantes con el paisaje, las sendas peatonales creadas entre los árboles que crecen en las laderas de ambas hoces y los miradores existentes en los bordes de las hoces.

Las sendas peatonales, posiblemente todavía conserven el antiguo trazado histórico y popular, entorno al cual han crecido

multitud de árboles que permiten una conexión total entre habitantes y paisaje - naturaleza pero en la que no se ve implicada la experiencia de la ciudad. Por el contrario, los miradores, como anteriormente se ha mencionado, son simples ensanches de las calles que discurren a lo largo del acantilado y sobre los cuales recae la responsabilidad de conectar la ciudad con el entorno y que no siempre sucede satisfactoriamente.

En ningún caso la ciudad ha marcado un planteamiento de construir los espacios públicos más amplios mirando hacia los márgenes, si no que estos se han considerado como los límites de una ciudad que se ha construido hacia el interior, cerrando con altos edificios todas las posibilidades entre ciudad - paisaje.

Teniendo estas dos consideraciones en cuenta, debemos plantear una plaza como punto de partida, una o varias plazas lúdico-culturales en el extremo norte de la Ciudad Alta, sirviendo por ello como elemento de conexión entre los habitantes y la ciudad, a gran escala, y entre los habitantes y el futuro Ateneo Cultural, a pequeña escala.

El establecimiento de esta nueva plaza en la trama urbana marcará un nuevo nodo en el recorrido ascendente de la ciudad, Plaza Mangana - Plaza Mayor - Ateneo Cultural, cerrando con ello un eje cultural longitudinal y rematando así la entrada superior a la ciudad a través de la muralla, la cual se deberá poner en valor.

Teniendo en cuenta esto, debemos establecer como segundo punto de partida una conexión constante y permanente del proyecto en su conjunto con el paisaje circundante, al contrario de lo que ocurre con la Plaza Mayor y la Plaza Mangana. El proyecto debe mirar al paisaje y hacerle participe de él, así como de todas las actividades que en el mismo se realicen, estableciendo con ello una conexión entre paisaje - Ateneo Cultural - ciudad.

EL ATENEO CULTURAL CIUDAD DE CUENCA

ESPACIO DE CONEXIÓN Y CONTINUIDAD

De forma paralela a la calle del Trabuco discurren dos calles, una a cada lado a una altura inferior y paralela a ambas hoces de los ríos de Cuenca, la Ronda del Júcar, en la hoz del Júcar y la ronda del Julian Romero, en la hoz del Huecar. Históricamente, ambas vías estaban conectadas por un paso inferior que atravesaba la calle del Trabuco por un paso inferior.

La primera intervención que se realiza es la de recuperar el paso inferior uniéndolo la Calle del Trabuco con la Ronda del Júcar con la ejecución de nuevas plataformas y zonas de paso a distintos niveles, creando así diversos puntos de vista hacia el paisaje. En continuidad a esta plataforma existe otra plataforma, situada sobre el hall de acceso a la planta sótano y que funciona como rótula de conexión y mirador entre la Ronda del Júcar y el Agora del Ateneo Cultural y desde la cual se accede al Agora del Ateneo, un espacio de continuidad que se abre al paisaje entre el programa proyectado y que se conecta a la Plaza del Ateneo Cultural, situada a mayor altura, mediante una rampa.

PLAZA DEL ATENEO CULTURAL CIUDAD DE CUENCA

Junto al Ateneo Cultural de Cuenca y en continuidad al eje Plaza Mangana y Plaza Mayor, ambas situadas en la parte histórica de la ciudad, se proyecta la Plaza del Ateneo Cultural, una plaza a modo de las plazas de entrada en la ciudad de la Edad

Media, una auténtica e histórica plaza de armas con la muralla como eje principal, telón de fondo y entrada desde la parte más alta y a ambos lados dos imponentes edificios de carácter público y cultural, el Ateneo y el Archivo Histórico Provincial.

Los accesos a la misma se desarrollan a lo largo de un eje longitudinal en ascenso oeste-este. En su parte este, la plaza del Ateneo se encuentra flanqueada por la histórica muralla, la cual sirve como puerta de entrada desde la ciudad alta. En su parte oeste la plaza desciende de manera continua hacia la Plaza Mayor a lo largo de la calle del Trabuco estableciendo un punto de conexión con la parte baja de la ciudad. La Plaza del Ateneo establece nuevos accesos a los edificios tanto existentes como de nueva planta funcionando como antesala de los mismos.

DISTRIBUCIÓN Y PROGRAMA

El carácter del proyecto, un Ateneo Cultural hace que el programa sea muy diverso y poco relacionado entre sí, ya que existen partes que son de carácter eminentemente público frente a otras que son de carácter mucho más privado. El carácter fragmentado del proyecto hace que las circulaciones y las entradas de las diferentes partes se encuentren separadas. Del mismo modo este carácter hace que las diferentes partes del programa así como sus accesos puedan utilizarse de forma independiente. El proyecto se organiza desde la parte pública a la parte privada tanto en dirección horizontal como en vertical, siendo más público el programa que está más en contacto con la ciudad y en un nivel inferior y más privado el programa que está en contacto con la muralla y el paisaje y a una mayor altura.

LA MATERIALIDAD

LA MATERIALIDAD DE LA ENVOLVENTE

Dentro de la ciudad histórica, los materiales pétreos, conformados en bloques regulares o apoyados sobre el terreno, tallados por el viento, la lluvia, el hielo y la nieve se alternan como los aportados por las nuevas construcciones. De esta forma hierro, madera, cerámica y hormigón, en sus diferentes expresiones, conviven en simbiosis con el entorno natural, resaltando y dando protagonismo al principal, la piedra, en sus diferentes formas. Este protagonismo rocoso, el que emerge del terreno, el que da carácter al paisaje de forma directa y el que modela la ciudad de forma indirecta.

Aprendiendo la lección de la actual Ciudad Antigua de Cuenca, de la época de la Edad Media y en especial de lo allí existente, el *genius loci* del lugar, son los propios volúmenes los que emergen de la roca sobre la que se apoyan perfilando un borde continuo e irregular y en continuidad material con la misma. Es el hormigón ciclópeo de dorados áridos de caliza y dolomía, entre el hormigón coloreado en color beige, los que aparecen con la nueva roca; este nuevo muro es la roca del siglo XXI. Son los mismos paramentos, grandes y pesados, los que se desmaterializan, en laminas de hormigón armado ejecutadas insitu, para abrirse al indiscutible paisaje desde el interior al exterior y permitir la entrada de luz desde el exterior al interior.

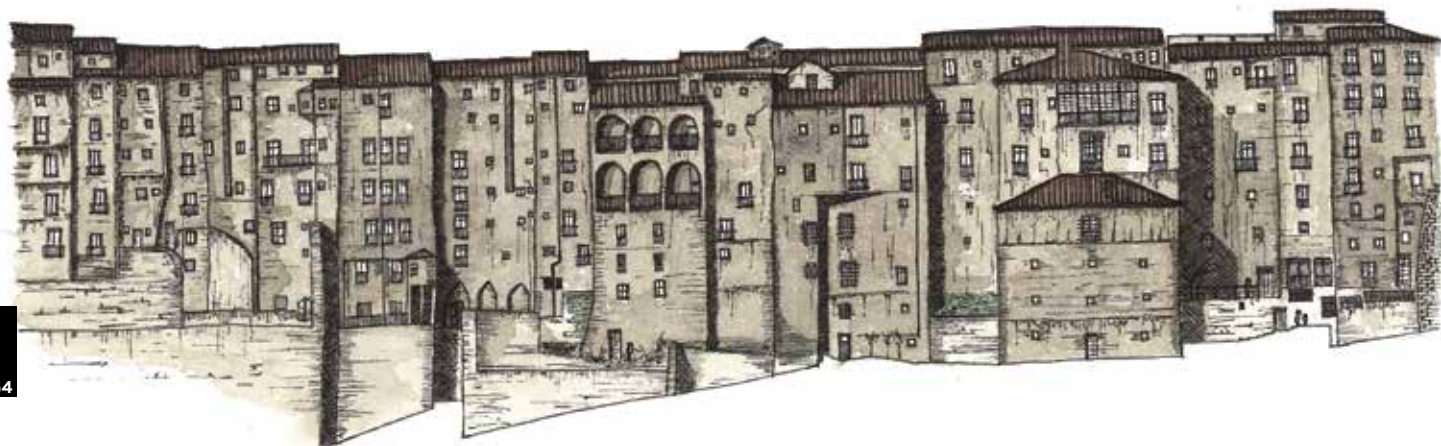
USO DE MATERIALES TRADICIONALES

Para la construcción interior y exterior de los espacios del Ateneo Cultural de Cuenca se recurre, de nuevo, a la tradición histórica de la ciudad. Madera, piedra y hormigón son los materiales básicos utilizados en la ciudad y los que utilizaremos para la construcción interior y exterior de los espacios y las zonas de circulación pública para acceder a los programas.

La piedra utilizada para el exterior de la construcción de los muros de fachada será un agregado de piedras de caliza y dolomía con un diámetro entre 15-20mm extraídas directamente del entorno más próximo con un posterior lavado. También se utilizará caliza pulida para la pavimentación exterior de color beige con dimensiones en largo y ancho variables. Se utilizará granito negro de Zimbabwe con acabado mate de espesor 30mm en la zona de bar y restaurante.

La madera utilizada para los trasdosados interiores y las tarima será de tablas de madera de roble natural y ancho continuo sobre rastreles anclados a muro de hormigón o apoyado en plots metálicos y con una acabado final tratado con aceites y ceras tipo Jensen. En los faltos techos se colocaran de forma continua o en forma de laminas de madera, ambas tipologías ancladas a perfiles en Z continuo para posterior colocación sobre perfiles tubulares de acero.

El hormigón visto utilizado en el interior de las zonas comunes, así como en las partes vistas exteriores, será de color blanco en masa y se encofrará mediante encofrado de tabla de madera menuda de pino cepillado de ancho constante 120mm. Para las caras inferiores de las losas vistas se utilizarán tableros fenólicos de nueva puesta. En ambos casos con un tratamiento antipolvo tipo Kein Concretal.





LA TRANQUILIDAD DE VIAJAR EN SU PROPIO YATE

CRUCEROS BOUTIQUE DE HASTA 72 PASAJEROS EN :

GRECIA Y TURQUÍA • SEYCHELLES • ADRIÁTICO • CABO VERDE • OESTE DE ÁFRICA
(SENEGAL Y GAMBIA) • CARIBE (BARBADOS Y MARTINICA) • COSTA RICA Y PANAMÁ •
MAR ROJO (EGIPTO, ISRAEL Y JORDANIA) • MALTA E ISLAS EOLIAS •
POLINESIA FRANCESA

www.varietycruisesspain.com



Grupos burbuja y estrictos
protocolos de higiene y
seguridad a bordo



Política de reserva flexible
(reserve ahora, pague
después)



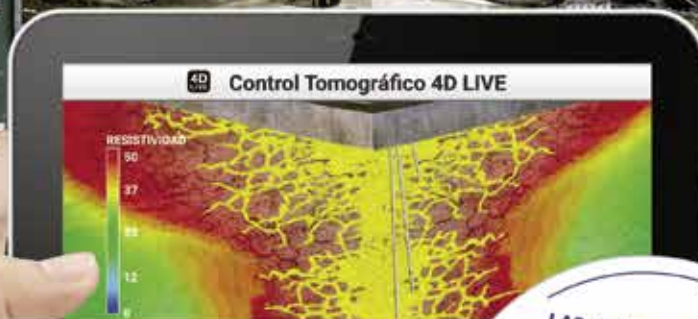
Cancelación gratuita y
reembolsable

¿GRIETAS EN LOS MUROS?

LO SOLUCIONAMOS DE MANERA PERMANENTE Y FÁCIL



CONTROL TOMOGRÁFICO ERT 4D LIVE



SOLUCIONARLO DE MANERA PERMANENTE ES FÁCIL

Consolidamos el terreno con inyecciones de resinas, bajo el control constante de la tomografía de resistividad 4D



Certificaciones

- EN 12715 - Ejecución de Trabajos Geotécnicos Especiales - Inyecciones
- EN ISO 17020 - Calificación Técnica del Procedimiento
- ISO 9001 - Sistema de Gestión de Calidad

Garantías

- Garantía contractual de 10 años en todas nuestras intervenciones
- Posibilidad de Garantía de Seguro Decenal
- Resina Maxima®: Garantía de 10 años

Ventajas

- Intervención rápida y eficaz
- Sin excavaciones ni demoliciones
- IVA reducido
- Resinas eco compatibles

INSPECCIÓN
TÉCNICA
GRATUITA

Atención al Cliente
900800745
www.geosec.es

GEOSEC
GROUND ENGINEERING