

The logo for ARQ5COAL, featuring the word 'ARQ' in black, a red '5' with a white diagonal line, and 'COAL' in black. The background is a high-contrast black and white photograph of a stone floor with a large, dark shadow of a cube cast across it.

ARQ5COAL

ARQUITECTURAS DEL COAL

CONCURSOS

AÑO 022

02

¿GRIETAS EN LOS MUROS?

LO SOLUCIONAMOS DE MANERA PERMANENTE Y FÁCIL



CONTROL TOMOGRÁFICO
ERT 4D LIVE



LAS GRIETAS DE TU CASA
NO PUEDEN ESPERAR

FINANCIACIÓN
GEOSEC

Infórmate

SOLUCIONARLO DE MANERA PERMANENTE ES FÁCIL

Consolidamos el terreno con inyecciones de resinas, bajo el control constante de la tomografía de resistividad 4D

Certificaciones

- EN 12715 - Ejecución de Trabajos Geotécnicos Especiales - Inyecciones
- EN ISO 17020 - Calificación Técnica del Procedimiento
- ISO 9001 - Sistema de Gestión de Calidad

Garantías

- Garantía contractual de 10 años en todas nuestras intervenciones
- Posibilidad de Garantía de Seguro Decenal
- Resina Maxima®: Garantía de 10 años

Ventajas

- Intervención rápida y eficaz
- Sin excavaciones ni demoliciones
- IVA reducido
- Resinas eco compatibles

INSPECCIÓN
TÉCNICA
GRATUITA

Atención al Cliente
900800745

www.geosec.es

GEOSEC
GROUND ENGINEERING



EDITA
**Colegio Oficial de
Arquitectos de León**
Conde Luna, 6, apdo.
88224003 León

www.coal.es

DECANA
Eva Testa San Juan

DIRECCIÓN Y
COORDINACIÓN
**Francisco José González
Fernández**

MAQUETACIÓN
Y PRODUCCIÓN
Editorial MIC

www.editorialmic.com

D.L.: LE 1488-2003
ISSN 1886-2993

El Colegio de Arquitectos de León no
se hace responsable de las opiniones
vertidas en esta publicación.

Rogamos nos disculpéis cualquier omisión o errores que podamos cometer en la elaboración de la revista, fallos totalmente ajenos a nuestra intención. La revista se realiza con la mayor profesionalidad de la que somos capaces. Os pedimos vuestra ayuda y vuestras sugerencias para mejorar la misma. Muchas gracias por vuestra comprensión dada la inexperiencia en el campo editorial que no es el nuestro.

Francisco José González

Carta del exdecano del COAL

Si hay una forma sencilla de promover y en lo posible garantizar una buena arquitectura es, precisamente, la contratación de los proyectos arquitectónicos por medio de concursos públicos con intervención de jurado. Ésta es una antigua aspiración de los Colegios de Arquitectos que siempre se ha reivindicado ante las Administraciones Públicas. Afortunadamente la Ley 9/2022, de 14 de junio, de Calidad de la Arquitectura, parece que va en ese sentido y cada vez serán más las administraciones que saquen a concurso sus proyectos, con lo que conseguiremos construir buenos trabajos, mejorar con ello nuestro entorno, y por ende nuestra calidad de vida, sin que por ello las obras tengan que ser más costosas.

Este segundo ejemplar de la nueva época de la revista colegial Arqscal está dedicado precisamente a dos de las obras que se han realizado a partir de un concurso abierto y que ratifica lo anteriormente dicho:

El "Concurso de ideas para la rehabilitación y adecuación del parque Los Jardinillos" en la ciudad de Palencia, realizado por Óscar Miguel Ares Álvarez, que, aunque no exento de polémica inicial, pues siempre habrá a quien no le gusten las cosas que proponemos los arquitectos, es un buen ejemplo de mejora del entorno ciudadano que sin duda acabará siendo uno de los espacios verdes de referencia de los palentinos.

El otro concurso que presentamos, "Proyectos para la construcción del Centro Socio-cultural y de Atención a Personas Mayores en las antiguas Escuelas de La Inmaculada, en el ámbito de la EDUSI León Norte", ganado por Lorenzo Domínguez García, Pablo Díaz Santos y Alberto Cuba Gato arquitectos, con su proyecto Entrada Verde, es también un claro ejemplo de que en un concurso de ideas vamos a obtener muchas magníficas y variadas propuestas, que permitirán al jurado elegir la mejor opción, lo cual sin duda al final beneficiará a nuestras ciudades y a los ciudadanos.

Por último, agradecer a Francisco González su implicación altruista y su buen hacer, y sirva este medio para solicitar a todos los colegiados su apoyo a esta iniciativa, que redundará en la difusión y puesta en valor de nuestra arquitectura y nuestros profesionales, que bien lo merecen.

Jose M. García de Acilu y Gutiérrez.
Exdecano del COAL



NUEVO CATÁLOGO PANELES SÁNDWICH SIN ACERO



meTecno[®]
España, S.A.U.

www.metecno.es

LÍDER EN LA FABRICACIÓN
Y DISTRIBUCIÓN DE PANEL SÁNDWICH



CONCURSO

**Concurso de ideas para la rehabilitación
y adecuación del parque "Los Jardinillos"**



Recuperación del espacio público. La Ciudad-Parque.

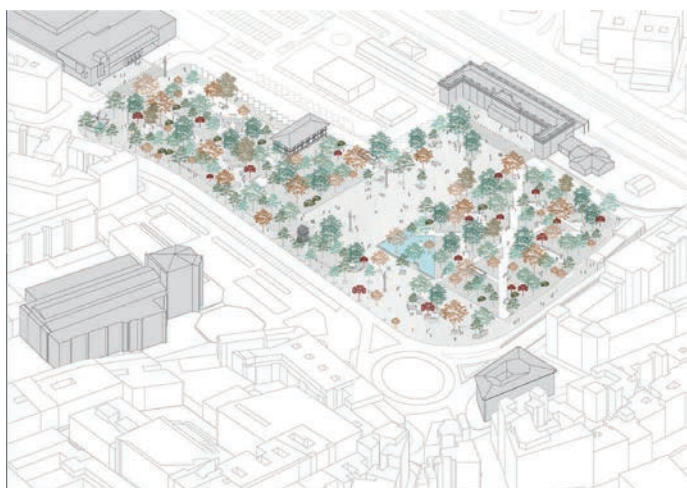
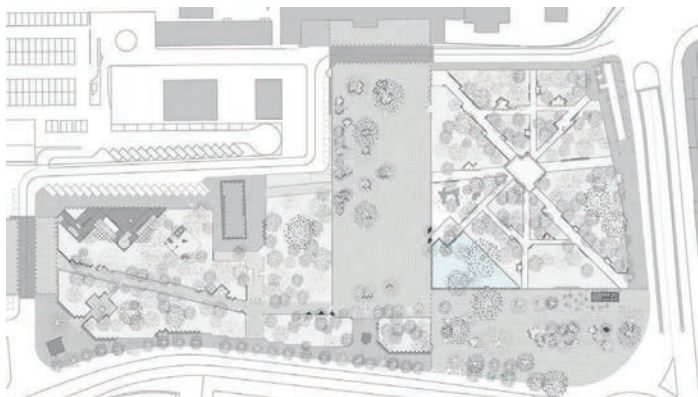
1º PREMIO

El espacio público es el lugar de las relaciones, la memoria y el recuerdo futuro; el lugar donde los ciudadanos deben disfrutar del espacio compartido. Numerosas intervenciones – no siempre afortunadas y con perspectiva parcial- en el ámbito de Los Jardinillo – Palencia-, han provocado una distorsión en la identidad del parque – pensado a modo de salón de recepciones de los viajeros que llegaban en ferrocarril a Palencia –pero también un aislamiento del resto de la ciudad. Más que ser un ámbito de conexión Los Jardinillos era un parque-frontera con múltiples impedimentos para ser atravesado por sus vecinos. Un espacio público que tenía reprimida su permeabilidad con el resto de la ciudad además de con las estaciones de tren o de autobús, ya que el acceso natural a ellas es atravesando el parque. Este espacio público, como en tantas otras ciudades, fue abandonado en su mantenimiento convirtiéndose en un lugar inhóspito y peligroso al anochecer, jalonado de intervenciones parciales sin coherencia, por lo que había que revertir esa situación MEDIANTE UN AMBICIOSO PROYECTO DE REHABILITACIÓN QUE RESPETASE TODOS LOS ÁRBOLES QUE EXISTÍAN PREVIAMENTE, ADAPTÁNDOSE EL PARQUE, EN SU TRAZADO, A SU PRESENCIA.

Era necesario crear una urdimbre, un proyecto con vocación global e integrador, que resolviese todos los problemas funcionales. Por ese motivo, el proyecto -fruto del concurso de ideas convocado en 2018 – se plantea a partir de un sistema de plazas concatenadas que tienen el propósito de facilitar la integración de las distintas partes del Parque a partir de silenciosas intervenciones realizadas en cota cero. ASÍ EL PROYECTO SE CONCIBE, CONFORME A LA MEJOR TRADICIÓN DE LA JARDINERÍA, EN UNA PEQUEÑA CIUDAD, DE PLAZAS Y CALLES, CUYOS INTERSTICIOS SON LOS ESPACIOS DE RECREO Y LA ZONAS ARBOLADAS.

La recreación de esta pequeña ciudad-parque se resuelve sin elementos sobresalientes, atendiendo a la accesibilidad universal. La intención era recuperar un lugar; un espacio ajardinado que favorezca la calma y el relato; donde los árboles que se alzan, desde hace decenas de años, proyecten sus sombras y dejen posar, desde las alturas, sus hojas a modo de esteras de colores sobre el nuevo tapiz de un granito con voluntad de persistencia.

El granito es el material del lugar, disponible a pocos kilómetros; siendo utilizado en las principales calles peatonales de Palencia. Su



disponibilidad, en una cantera cercana, ha permitido generar políticas de ECONOMÍA CIRCULAR. Se ha intentado aprovechar al máximo el recurso, por lo que se ha intentado hacer una operación globalizante con el granito, definiendo distintas piezas de mobiliario urbano, además de ejercer una función aglutinante e identitaria. También el pavimento, se ha resuelto a partir de una modulación con variaciones en su escala y formatos, disponiendo

losas de granito de distintos grosores y tamaños colocadas en espiga. Sobre esta alfombra se levantan las distintas piezas de mobiliario que han sido diseñadas ex profeso a fin de mantener la unidad del conjunto sin caer en la monotonía. El empleo de un solo material, procedente de una misma cantera cercana, reduce considerablemente el impacto de emisiones de gases contaminantes, debido al transporte, pero también potencia la economía local.

■ DATOS GENERALES

AUTOR **ÓSCAR MIGUEL ARES ÁLVAREZ** – WWW.CONTEXTOSDEARQUITECTURA.COM

DIRECCIÓN DE OBRA **ÓSCAR MIGUEL ARES ÁLVAREZ, NESTOR NUÑEZ JIMENEZ**

ARQUITECTO ASISTENTE A LA DIRECCIÓN DE OBRA **SERGIO ALONSO ALONSO**

FECHA **2019-21**

UBICACIÓN **AVENIDA SIMON NIETO .PALENCIA.**

COLABORADORES **SERGIO ALONSO ALONSO, BARBARÁ ARRANZ GONZÁLEZ, EDUARDO RODRIGUEZ GALLEGO, JUDIT SIGÜENZA GONZALEZ, MARÍA MÉNDEZ MIGUEL, CARMEN RUEDA RIVERO.**

FOTOGRAFÍA **ANA AMADO**

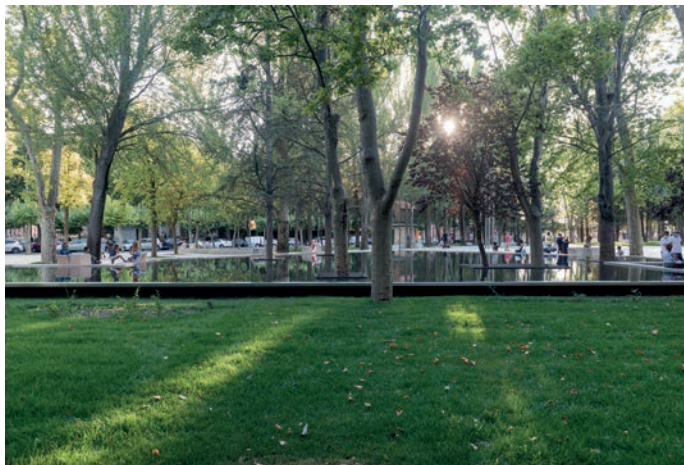
FOTOGRAFÍA AÉREA **HECTOR FERNÁNDEZ**

PROMOTOR **AYUNTAMIENTO DE PALENCIA.**

INGENIERÍA **VAD INGENIEROS S.L.**

CONTRATA **FERROVIAL. S.A.**

Otro de los recursos que debían identificar la remodelación del parque o parques de Los Jardinillos fue el agua. Se diseñó una lámina de agua especular, que favoreciese o provocase efectos de simetría respecto de los árboles que abraza, pero también para absorber la radiación solar y evitar un efecto de “doble calentamiento” de los árboles que sobre ella se encuentran. Estos, parecen emerger de la misma duplicando su altura o creando efectos de alargamiento sin fin que se pierden en el fondo negro del estanque. Su posición en el parque, pero también la habilitación de su perímetro – flexionado allí donde había árboles- a modo de asiento corrido facilita que se convierta en un punto de encuentro para los ciudadanos.



Se han realizado políticas de redefinición de las redes de abastecimiento y saneamiento, así como de la red de riego, a fin de optimizar los recursos hídricos. No se han incluido nuevas especies vegetales, salvo el césped que certifica un mínimo consumo hídrico. Además, todo el riego está controlado electrónicamente por un programador central que riega de noche; reduciendo el consumo de agua en un 70%





La iluminación, con Led , se integra en la plataforma CityTouch que contribuye a que las ciudades sean más eficientes y sostenibles. CityTouch proporciona información y control completos del alumbrado público del parque en un panel centralizado. De este modo, podemos ajustar los niveles de luz según las necesidades de manera individualizada, luminaria a luminaria, y no por fases. De esta manera, se ha conseguido ahorrar un 80% en concepto de energía lumínica.

Por último, la vegetación de gran porte, y su altura, facilita el sombreado del parque –de gran frondosidad en alguna de las partes- por lo que no hemos creído conveniente dotar al área de zonas de sombra complementarias.

frangal

- REVESTIMIENTOS EN MORTERO Y PINTURA
- REFORMAS INTEGRALES DE FACHADAS
- SISTEMA DE AISLAMIENTO TÉRMICO (SATE)

frangal revestimientos

Somos innovación y referencia en la rehabilitación de fachadas
También somos **DISTRIBUIDORES OFICIALES** de la marca comercial



C/ Real, 8 · Palazuelo de Órbigo, León | 630 741 055 | frangal.sl@hotmail.com · www.frangalsl.com

SOLUCIONES CONSTRUCTIVAS

CATEDRAL DE ZAMORA.

Mejora de la estanqueidad mediante el rejuntado de los enlosados de piedra de las cubiertas.

Material usado: **MORCEM CAL PIEDRA.**

Empresa aplicadora: **Adolfo Bernardo Domínguez.**



NAMIPLAC



Construsoluciones



En Namiplac podemos proporcionarte los servicios, productos y soluciones que vas a necesitar en tu proyecto de obra. Nos dirigimos tanto al público profesional como a los particulares
Disponemos de las mejores marcas y distribuidores del mercado en:

- PLACAS DE YESO LAMINADO
- PASTAS
- TECHOS
- YESOS, MORTEROS Y MASILLAS
- PERFILERÍAS
- HERRAMIENTAS...
- ACCESORIOS

Vendemos en exclusiva la máquina Mixer para poder aplicar la técnica Q4. Además podemos apoyar en la obra a todos los que lo necesiten con nuestros propios profesionales de Pladufel SL

Os esperamos en:

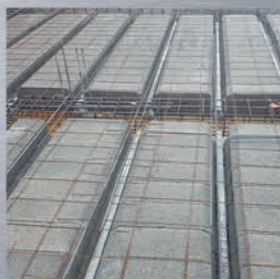
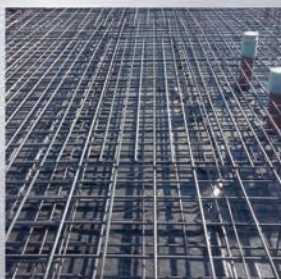
Pl de Onzonilla. C/ Peralina 13 León • T. 606952827 | Pladufel: C/ Murillo,1 León • www.pladufel.com • T 606952827

SANTA CRUZ

FERRALLA Y FORJADOS

- Forjados
- Fabricación de ferralla
- Suministros de ferralla
- Placas alveolares
- Semilosas

ESPECIALISTAS EN FABRICACIÓN Y SUMINISTRO DE FERRALLA Y FORJADOS EN LEÓN



Lugar Laguna Negrillo, 1015 24234 Laguna de Negrillos León
Telf: 639 812 484 • 650 70 88 01

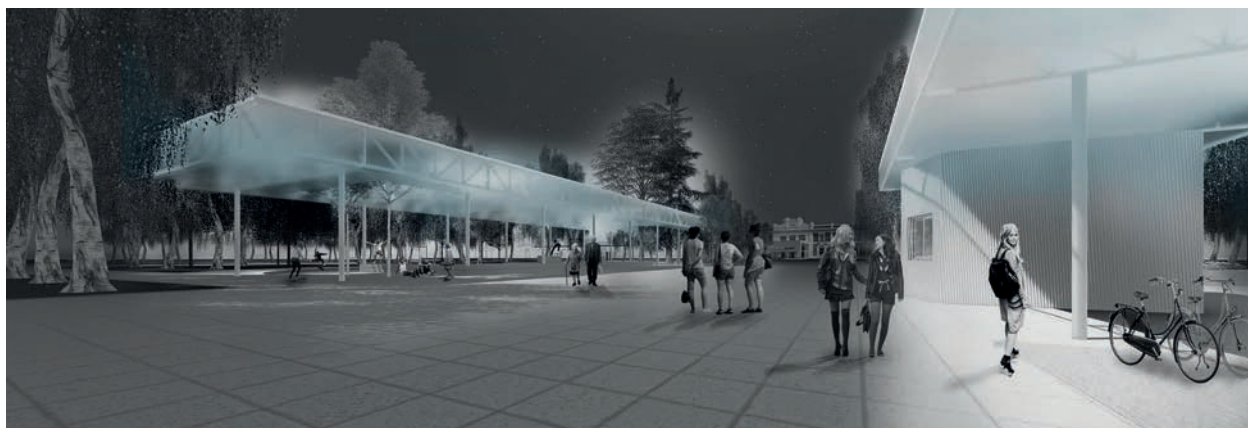
LUCIÉRNAGAS

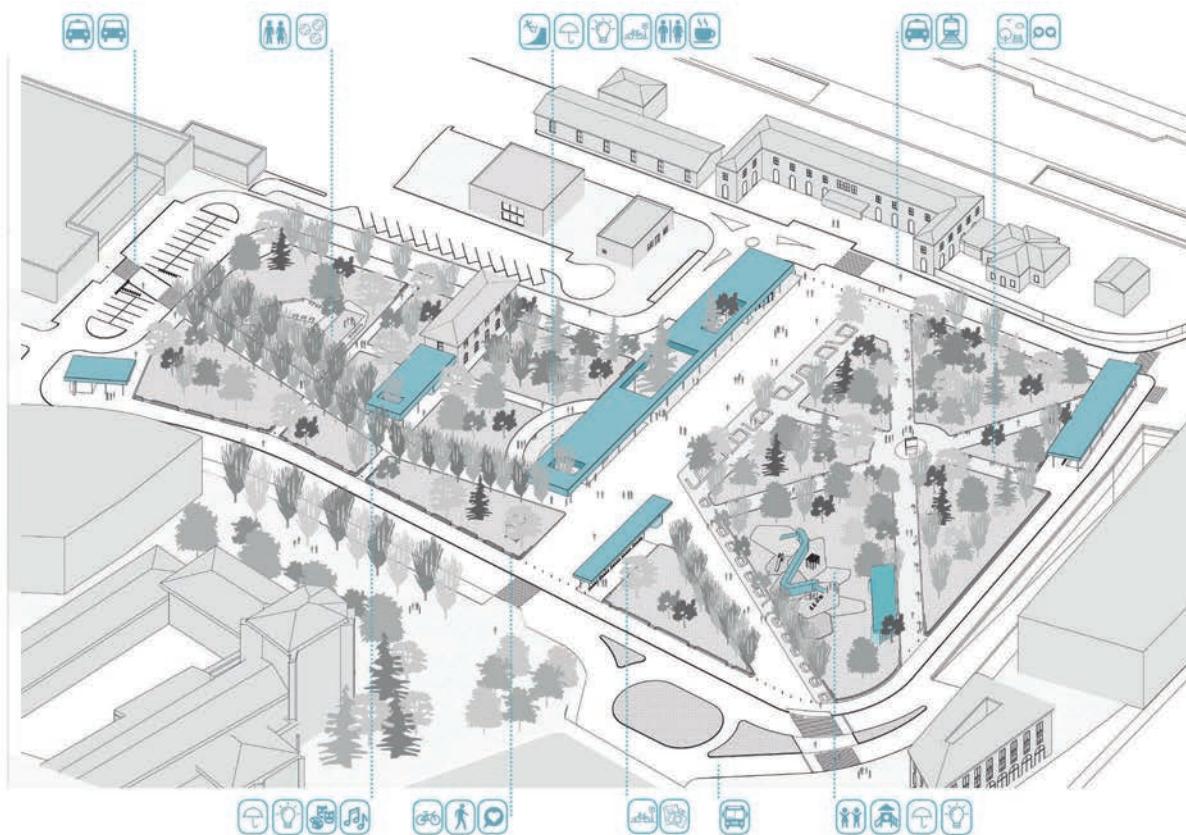
2º PREMIO

■ DATOS GENERALES

AUTORES GIOVANNI OLCESE, JULIO GARCÉS Y RAQUEL ÁLVAREZ.

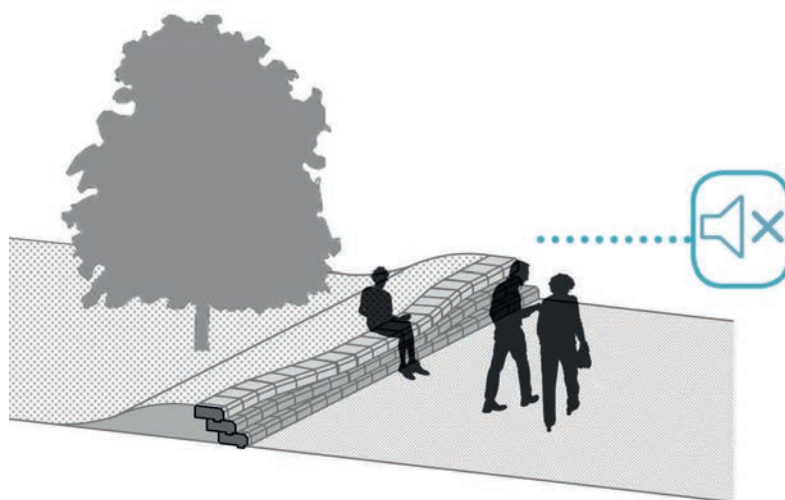
COLABORADORES SARA PEÑA Y SERGIO RIESTRA.





La propuesta centra sus principales esfuerzos en consolidar la relación entre el parque y la ciudad, y la puesta en valor de los elementos existentes en el parque. En primer lugar, se propone abrir unos ejes dentro del área verde, que refuercen la idea de espacio de entrada a la ciudad, liberando las visuales de modo que se aproximen las estaciones con Palencia. En segundo lugar, se observa la necesidad de que los Jardinillos guarden su función como lugar de encuentro y disfrute para los vecinos. Por ello, todas las actividades que el parque debe acoger se unifican con un mecanismo común para conseguir estos propósitos.

El primero de estos objetivos pasa por abrir la continuación de la Calle Mayor hacia el interior del parque, de modo que se esponje la densa masa verde. La vía se prolonga hasta el eje central de este, generando una conexión, tanto visual como peatonal, con el centro his-



APERTURA DE NUEVOS EJES QUE CONECTAN EL PARQUE CON LA CIUDAD



NUEVOS RECORRIDOS INTERNOS



PUERTA EN VALOR DE ELEMENTOS EXISTENTES



NUEVOS USOS Y ACTIVIDADES DENTRO DEL PARQUE



ÁREAS VINCULADAS A CIUDADES



tórico. Para ello se propone una reforma de la red viaria, basada en la sustitución de los dos sistemas de rotonda-isla por una única rotonda excéntrica y una solución de plataforma compartida en la que convivirían coches, buses, peatones y bicis. Esto alivia el complejo nudo de tráfico rodado, y despeja el eje de conexión peatonal.

Un segundo eje abre una ancha avenida central, que relaciona frontalmente el convento de San Pablo con la estación de ferrocarril. Esto da lugar a una "Y" que divide el parque en sectores nuevos y más pequeños, donde los recorridos y los usos se distribuyen con arreglo a sus cualidades particulares, dimensiones y orientaciones: un área de juegos de los niños, una zona cultural y escénica, una zona de ejercicio al aire libre para las personas mayores y una zona de carácter más estancial.

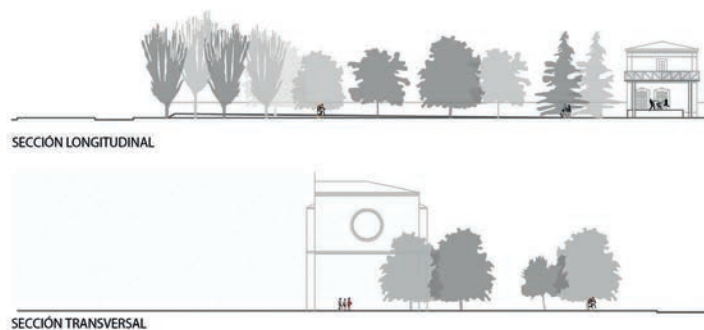
Un conjunto de cubiertas corpóreas, pero de materialidad ligera, se apoyan puntualmente sobre diferentes ángulos del parque, para estructurar los espacios y apoyar los usos propuestos, así como otros recuperados (la actual churrería, y el paso subterráneo peatonal reciben nuevas cubiertas, renovando las ya envejecidas y ampliando el área útil de estos usos). Estas cajas traslúcidas se extienden para proteger los espacios que lo necesitan y se ven perforadas para dejar paso a los árboles de mayor porte. Están formadas por celosías metálicas con una cubierta que recoge y distribuye el agua de la lluvia, y una piel traslúcida de policarbonato blanco. Gracias a una instalación de iluminación interior, por la noche las cajas se encienden alumbrando los focos de actividad que pautan el parque, permitiendo además cambiar de color con arreglo a eventos o fechas señaladas.

La mayor de estas cajas se ubica paralela al eje central, protegiendo y acoplando varios usos y dando lugar a un punto de encuentro donde protegerse del sol o la lluvia. Bajo esta nos encontramos una pequeña cafetería y el parque de skate, que

aprovecha la huella semi-enterrada del actual anfiteatro. Una cubierta menor se ubica enfrente a esta, alojando un aparcamiento de bicis y un punto de información y bienvenida de viajeros. Una tercera se coloca junto a la Casa de la Música, bajo la cual un nuevo escenario permite la celebración de funciones. La última se encuentra en la zona de juegos infantiles, donde padres y madres puedan descansar a la sombra; alojando también unos aseos públicos y una caseta de mantenimiento.

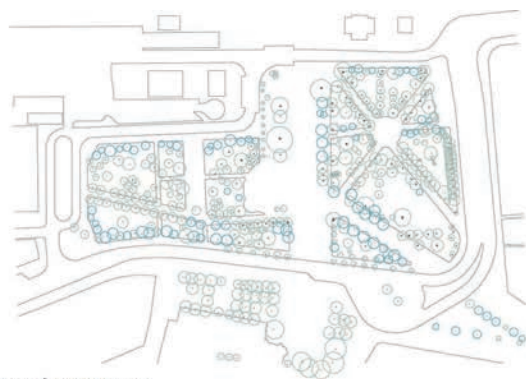
Tras el skate-park, se reserva una zona para mayores al aire libre, con juegos e instalaciones de movilidad. Se conserva el palomar histórico, integrándolo en la estructura de parterres del eje principal, y ensalzando su función escultórica a la entrada del parque.

Para conseguir un mayor aislamiento de la bulliciosa calle, se dispone una solución de borde consistente en un murete en talud con bloques prefabricados. La solución escalonada genera una primera barrera al sonido aéreo, y permite su ondulación para la integración de bancos u otros elementos muebles para la zona del paseo.

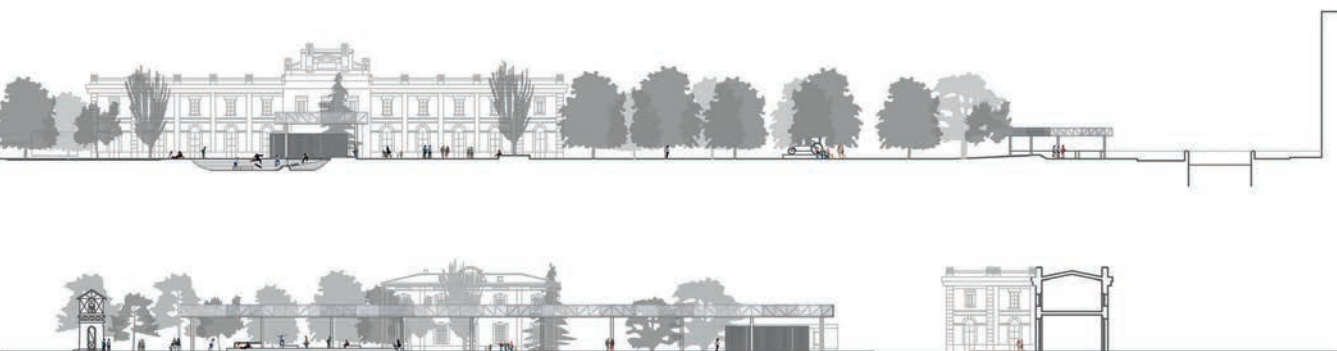
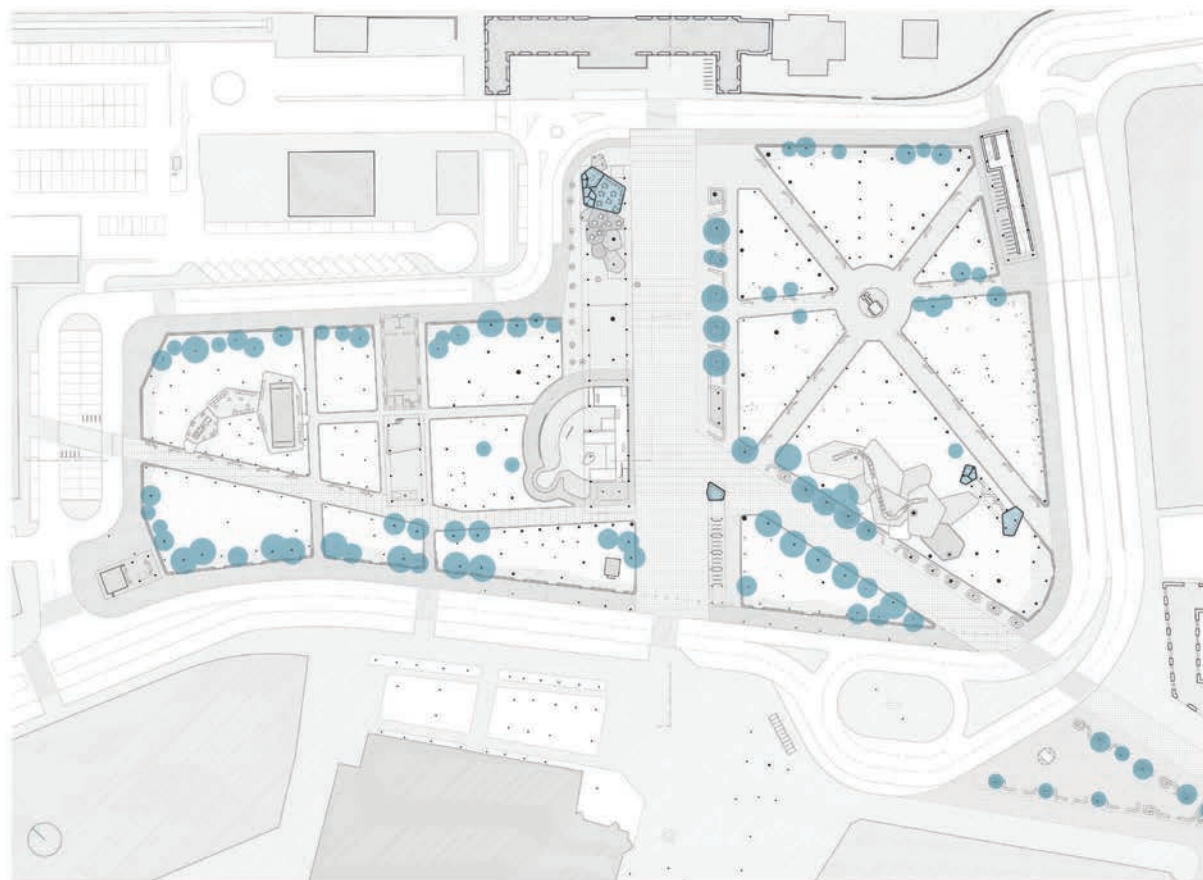




ÁRBOLES SANEADOS (87)



NUEVOS ÁRBOLES (94)



UN COMPROMISO CON LA MEMORIA URBANÍSTICA

CONTEXTO

La salud del parque inmobiliario de las ciudades españolas es parte importante de nuestro compromiso profesional. En este caso, el edificio de nuestra intervención está situado en la madrileña Plaza Marqués de Salamanca. Es obra del arquitecto Francisco García Nava, uno de los profesionales más representativos de la capital en la primera mitad del siglo XX.

Construido en 1932, está ubicado en una zona emblemática de Madrid: El Ensanche diseñado por Pedro María de Castro y aprobado en 1860 (Fig. 1). El nuestro es uno de los últimos edificios construidos que consolidaron la trama residencial del hoy conocido como barrio de Salamanca. Los jardines de palacios vecinos y la propia plaza forman parte del listado de Elementos Singulares en el Catálogo de Elementos Protegidos del Plan General de Ordenación Urbana de 1997.

El edificio, de 20 m de altura (Fig2), consta de planta semisótano, bajo, principal, segundo, tercero, cuarto, quinto y sexto o ático. La superficie total construida, según levantamiento "in situ", es de 8576.51 m² de los cuales 7363.43 m² son sobre-rasante y 121.08 m² son bajo rasante (sótano).

En el año 2017 fue adquirido por un grupo inversor, que propuso una obra de rehabilitación con el objetivo de modernizar y consolidar el edificio al completo, adecuándolo a la realidad del siglo XXI.

EL PROBLEMA

En el análisis preliminar se pudo comprobar que la estructura vertical estaba formada por muros de carga en fachadas, cerramientos de patios, y por pilares metálicos. Desde un punto de vista estructural, se considera que es metálica porticada.

Los pilares son metálicos formados por dos perfiles unidos con presillas o con una chapa continua. Las uniones son roblonadas.

Estos pilares metálicos tienen una placa base acartelada que apoya sobre una basa de granito, bajo la cual hay un plinto de ladrillo que a su vez apoya directamente sobre un pozo de hormigón en masa. El plinto de fábrica sobre el que nacen los pilares, trabaja a tensiones excesivas en las comprobaciones realizadas. Además, el estudio geotécnico realizado ha constatado que los suelos sobre los que se apoya la cimentación son rellenos antrópicos de una baja capacidad portante. Por todo lo anterior, se proyecta el recalce total de la cimentación. Era necesaria una intervención.



(Fig. 3)



(Fig. 1)



(Fig. 2)

LA SOLUCIÓN TÉCNICA

El edificio posee una cimentación fuera de la norma actual, y presenta un terreno con unos rellenos de espesor importante, que alcanzan entre 7 y 10m de profundidad, según se puede observar en el estudio geotécnico que llevó a cabo GEOSEC.

Al abordar una rehabilitación integral, se optó por el recalce de toda la estructura con micropilotes GROUNDFIX (Fig 3.) de diámetro 114,3x8mm, acero S355, realizados con presión continua, hasta alcanzar, al menos, la carga de proyecto.



(Fig. 4)

El control de la hincada de cada micropilote se realizó mediante manómetro certificado, lo que permite la monitorización de todos y cada uno de los mismos y garantiza que alcanzan la carga asignada. Nuestro objetivo, en este sentido, fue el recalce de la cimentación tanto de pilares centrales como del muro de carga perimetral, garantizando la total seguridad del edificio.

Así pues, la totalidad de los pilares fue recalzada, realizando en primer lugar un encepado provisional, para, a continuación, ejecutar los micropilotes. Estos fueron hincados a través de un tubo camisa metálico, previamente solidarizado en el encepado provisional, (Fig4). El tubo camisa, de esta manera, queda embebido durante el hormigonado del encepado, que, además, representa el elemento de contraste para poder realizar la hincada.

Una vez hormigonados los encepados provisionales, y esperando el tiempo necesario para el fraguado y curado del mismo, se procedió al hincado de los micropilotes. Simultáneamente, se ejecutaron los micropilotes de muro perimetral que, en este caso, son encepados definitivos.

A continuación, se realizó la excavación por debajo de los encepados provisionales hasta la cota final de vaciado y se procedió a la ejecución del encepado definitivo abrazando los micropilotes ejecutados.

Tras esta operación, se procedió a la demolición de los encepados provisionales, entrando en carga, ahora sí, los encepados definitivos (Fig.5)

RAPIDEZ, SOLIDEZ Y PULCRITUD



(Fig. 5)

Finalmente, comentar que el sistema de micropilotes Groundfix utilizado para este edificio de características singulares y estructura compleja, ofrece enormes ventajas en el proceso de trabajo: por un lado, se logra una rapidez de ejecución que sobrepasa con creces a la del micropilote tradicional. Por otro lado, y no menor, el sistema utilizado evita vibraciones, detritus, polvo, barro, humos y ruido, lo que en obras de rehabilitación es determinante para la viabilidad de su ejecución, ofreciendo total seguridad y garantía en sus resultados.

Miguel Ángel Monedero Frías
Ingeniero de Minas, Director técnico dpto. de Micropilotes.
Geosec España

40
YEARS
PRODUCTION

ISO
CHEMIE
Use the blue technology.

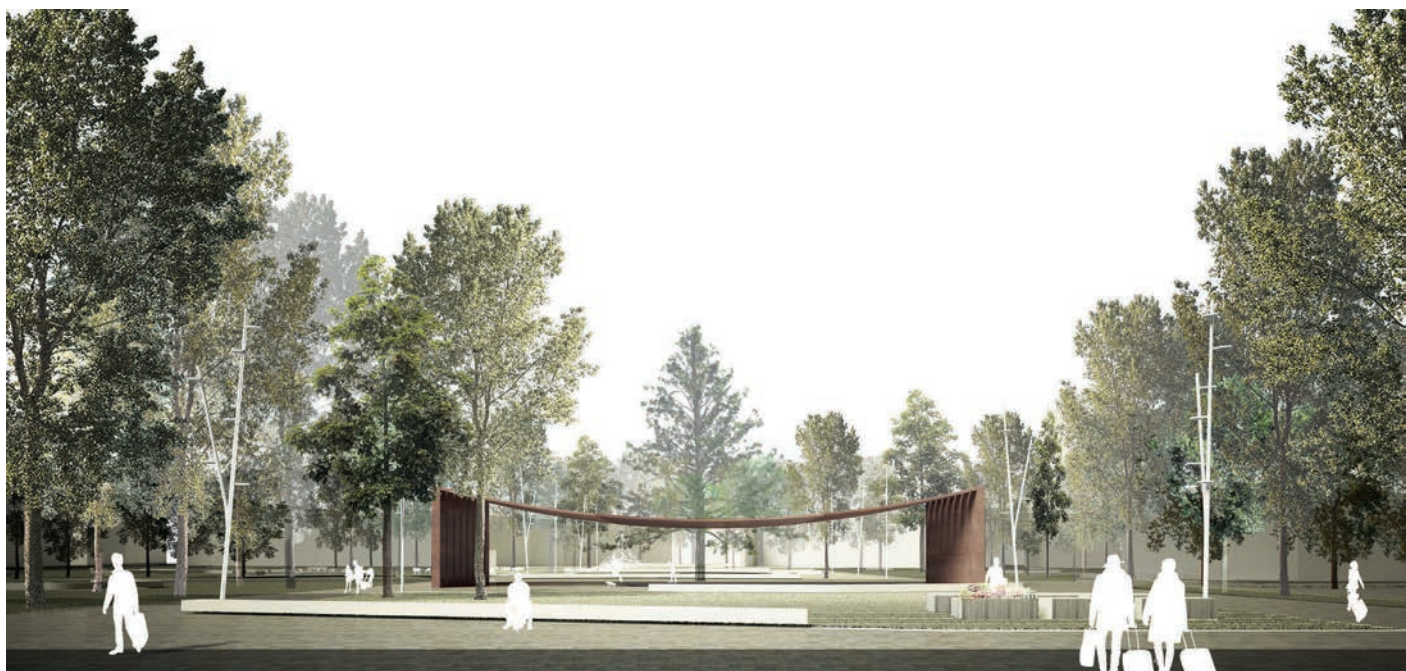


Editorial MIC
902 271 902
www.editorialmic.com



SOLUCIONES DE SELLADO EFICIENTES Y FIABLES





VELATIUM

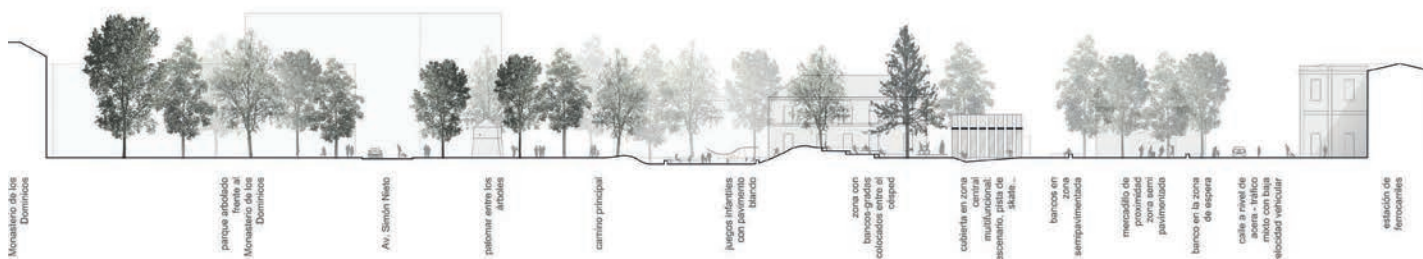
3º PREMIO

Velatium (latín) toldo que se extendía sobre un anfiteatro para proteger a los espectadores del sol.

Imaginemos un viajero del AVE que visita por primera vez Palencia. La primera imagen que queremos dejarle cuando cruce la puerta de la estación de ferrocarriles es aquella que mejor representa a Palencia: la ciudad de los parques, sostenible y saludable, esa imagen tan deseada por todos. Creemos que el

Parque de los Jardinillos tiene todo el potencial para convertirse en ese espacio visualmente memorable y altamente eficaz que satisfaga las necesidades de la ciudad y los requisitos específicos del sitio. Conseguir este objetivo exige una interacción sensible entre la nueva actuación y el patrimonio existente, por lo que

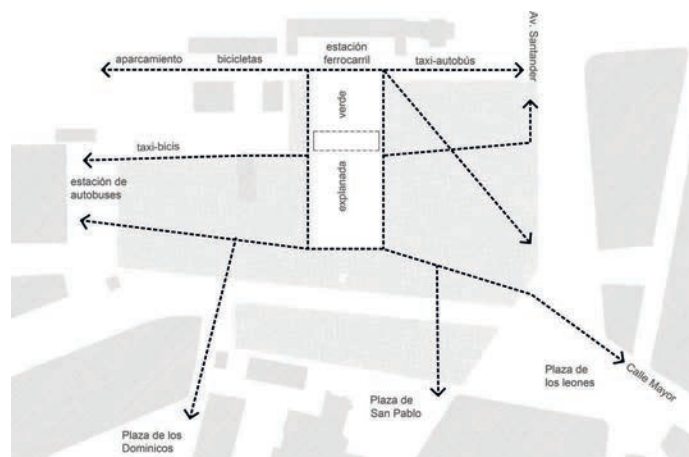




proponemos una serie de operaciones quirúrgicas que por sí mismas logren la actualización del parque.

Como premisa principal, y considerando que la parte media del parque es la zona donde existe menos densidad arbórea de gran envergadura, proponemos retomar la explanada que había frente a la estación en sus inicios, en este caso con la vegetación existente como protagonista. Esta nueva explanada verde funcionará como la gran antesala de la ciudad sirviendo como distribuidor a sus principales destinos, racionalizando los recorridos y ofreciendo un espacio útil a viajeros y usuarios locales.

La segunda premisa tiene que ver con la distribución del programa principal propuesto en el concurso, en concreto hablamos de la pista de skate, el anfiteatro, la cafetería y la zona de

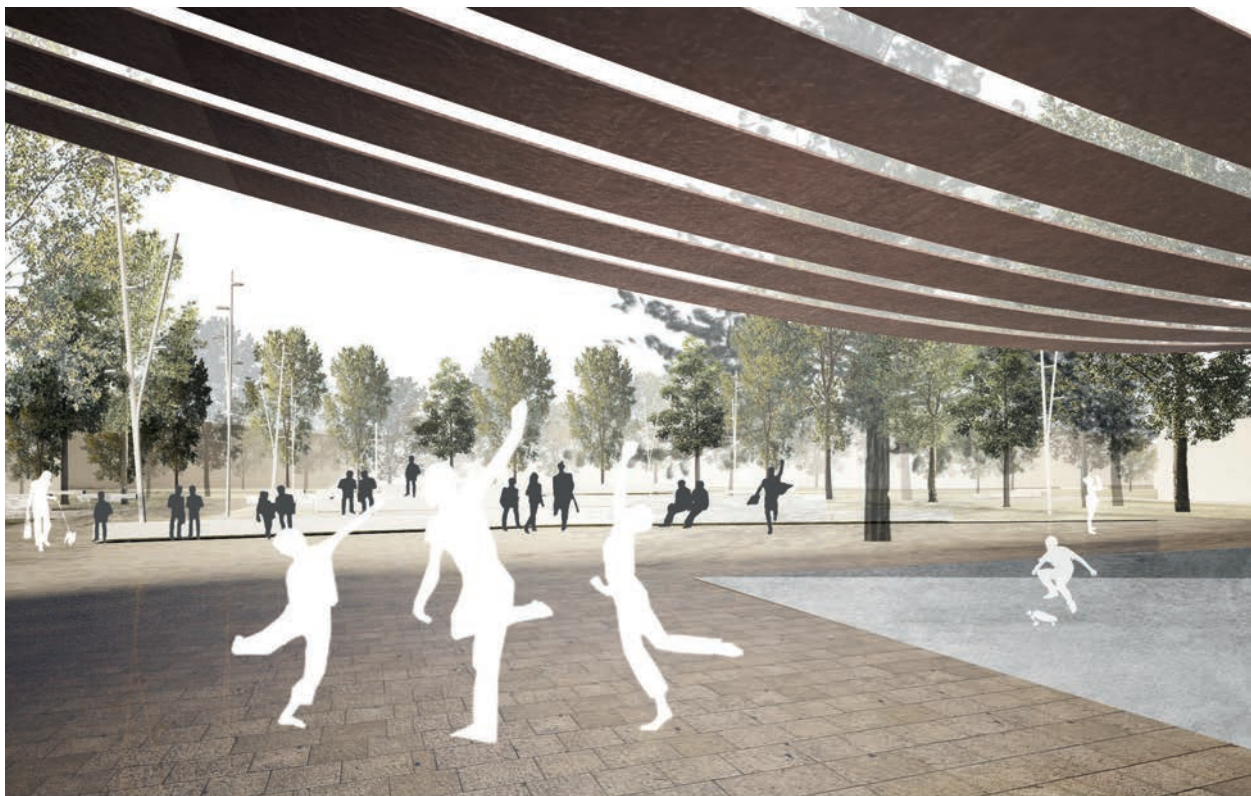


■ DATOS GENERALES

AUTORES **BAX STUDIO** (BORIS BEŽAN Y MÓNICA JUVERA)

COLABORADORES **ANA IRISARRI**

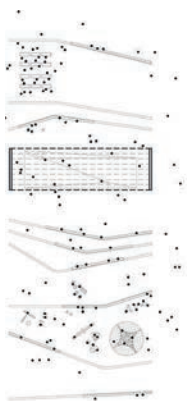
WEB **WWW.BAXSTUDIO.COM**



juegos de los niños. Lejos de quererlos ocultar en medio de la vegetación como sucedía hasta ahora, creemos que las actividades que se lleven a cabo en estos espacios han de ser las grandes dinamizadores del parque, ayudando a proyectar una imagen creativa y dinámica de la ciudad. Es por ello que proponemos ubicarlos de una manera ordenada y flexible dentro de la explanada verde, lo que nos dará la posibilidad de llevar a cabo eventos de diferente índole desde conciertos, mercadillos de proximidad, teatro y cine al aire libre, pequeñas ferias, competiciones de skate, etc., donde se favorezcan el intercambio cultural y los encuentros intergeneracionales.

Por último, queremos destacar la cualidad memorable del parque. Para consolidar ese lazo único que creará el visitante

con el lugar el proyecto pone el punto focal de la explanada verde en la zona central, a la que la cubre la sombra de un techo suspendido a modo de telar acompañado por algunos de los árboles más singulares del parque. Este pabellón entre los árboles enfatiza la horizontalidad del sitio a la vez que lo enmarca, creando una conexión entre el espacio sombreado y las vistas a través de él. De geometría suave, esta estructura liviana a la vez que contundente, está formada por esbeltos pilares y largas cintas metálicas conectadas de lado a lado en forma de catenaria. Debajo de ella se crea una topografía fácilmente adaptable para realizar skate o cualquier otro tipo de evento que se quiera llevar a cabo protegidos del sol y de la lluvia. Con esta sencilla operación se respeta y mantiene la vegetación principal del parque potenciando su singularidad.







CERANOR



SATEbrick
Acústico 11,5



Primera solución de hoja
principal de fachada con DIT

ceranor.es/dit

Otorgado por:



Instituto de Ciencias de la Construcción
EDUARDO TORROJA



CSIC
Consejo Superior de Investigaciones Científicas



**PAVIMENTOS
OSCAR**



- HORMIGÓN IMPRESO
- PAVIMENTOS INDUSTRIALES
- PULIDOS EN COLORES
- RESINAS Y MICROCEMENTO



619 42 43 89

pavimentososcar@gmail.com



www.pavimentososcar.com



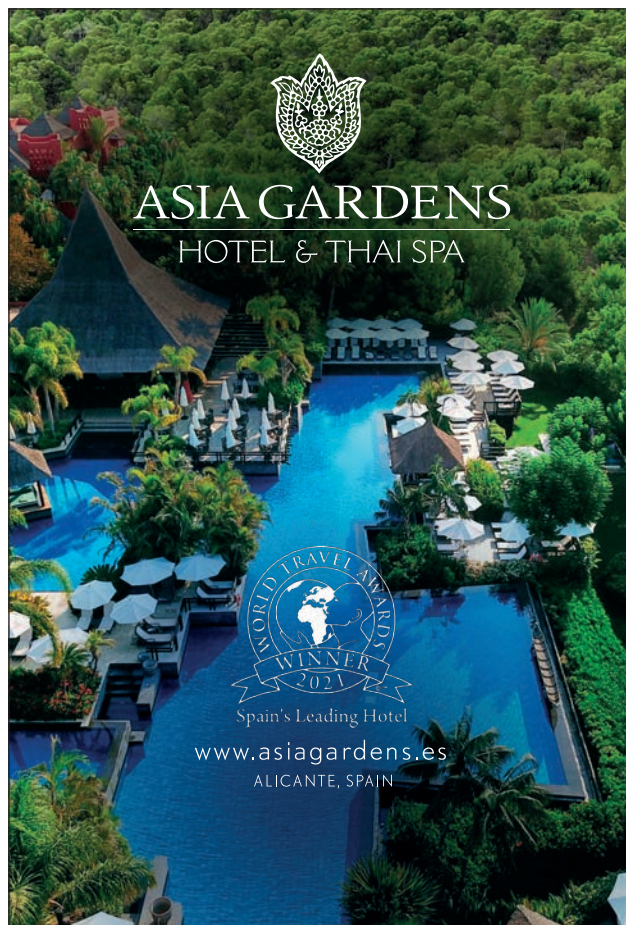
ASIA GARDENS
HOTEL & THAI SPA




Spain's Leading Hotel

www.asiagardens.es

ALICANTE, SPAIN

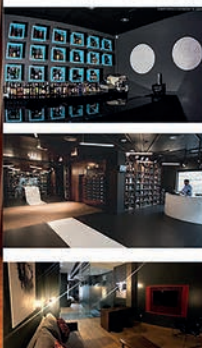





ROBERTO RIEGO FERNÁNDEZ diseñador de interiores

diseñamos viviendas hoteles locales comerciales

www.robtoriego.com T. 606 313 597





**REVESTIMIENTOS
EN PIEDRA RECONSTITUIDA**

C/ España, 53
34190 Villamuriel de Cerrato, Palencia
info@prefabricadosarque.com
www.prefabricadosarque.com



MONTAJES **ÓRBIGO**, S.L.

montajesorbigo@montajesorbigo.com
www.montajesorbigo.com



Las mezclas más sorprendentes




WWW.TCOMPANYSHOP.COM



Un parque que cuenta historias

accesit



HISTORIA I (Primera Fase)

Espacio Social: el umbral del ÁGORA

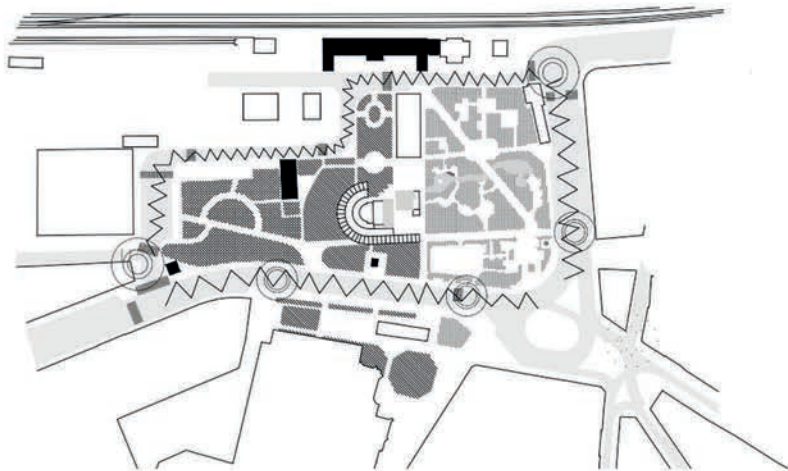
En esta primera fase proponemos la generación de un espacio umbral, que arranca desde el edificio de la Estación y constituye una alfombra de acogida al viajero, en la que se inserta el umbráculo y edificio para eventos (EL ÁGORA) como soporte de manifestaciones culturales, integrándose también el antiguo palomar en el recorrido hasta llegar a la plaza San Pablo. La nueva pavimentación permitirá el tráfico rodado de coexistencia tanto en el tramo de acceso a la Estación como en el de la Avenida Simón

Nieto, manteniendo el embaldosado de San Pablo y la ubicación del juego de bolos y tabas.

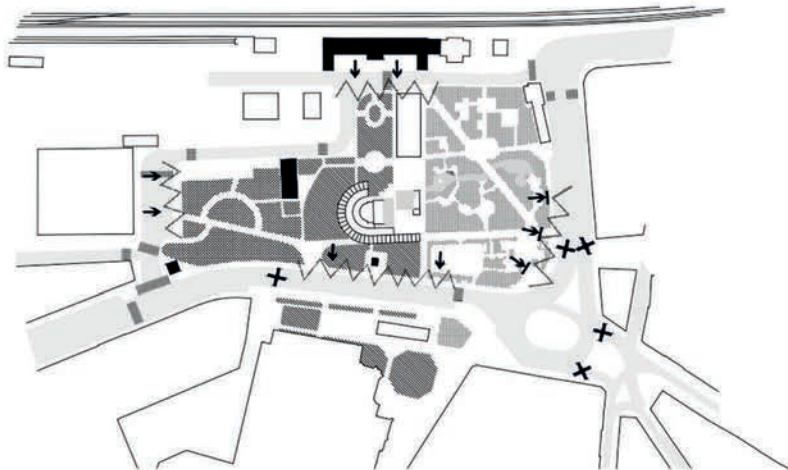
■ DATOS GENERALES

AUTORES: SALVADOR MATA PÉREZ & MYRIAM E. VIZCAÍNO BASSI

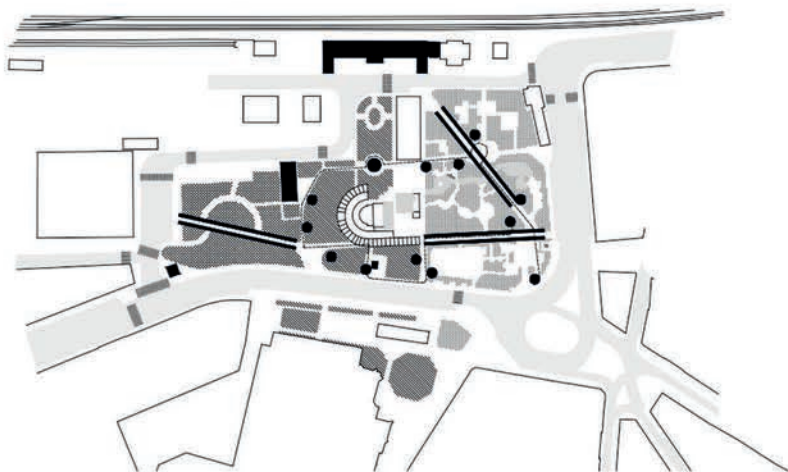
COLABORADORES: MIGUEL ÁNGEL GARCÍA JULIÁN, ALEJANDRA GARCÍA PALOMINO, INÉS DOMINGUES BARREIRA, RUBÉN HERNÁNDEZ CARRETERO, NOELIA CORDERO VALENTÍN Y ADRIANA GARCÍA PALOMINO.



TRAFICO RODADO



ITINERARIOS PEATONALES



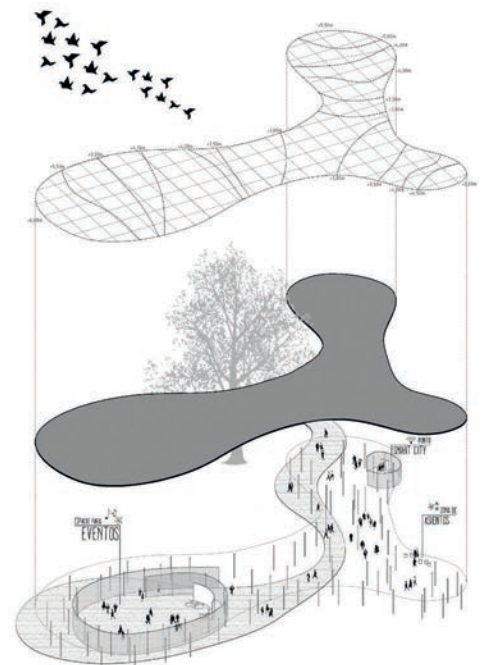
CONJUNTOS BOTANICOS

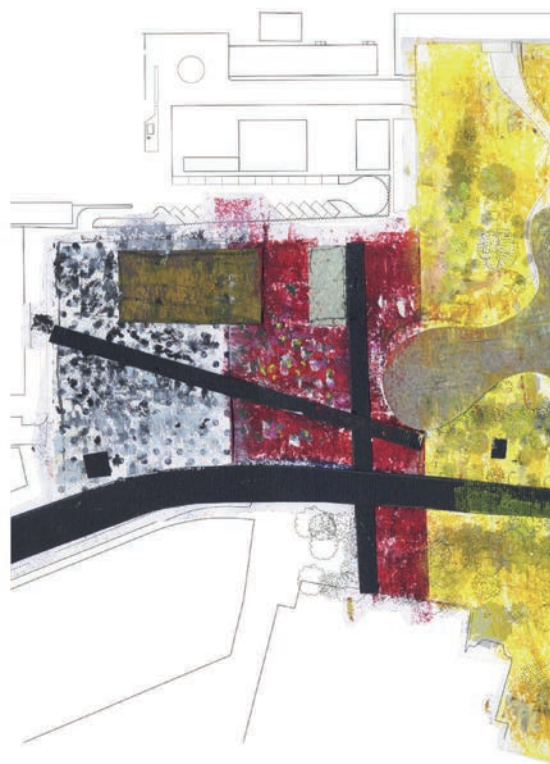
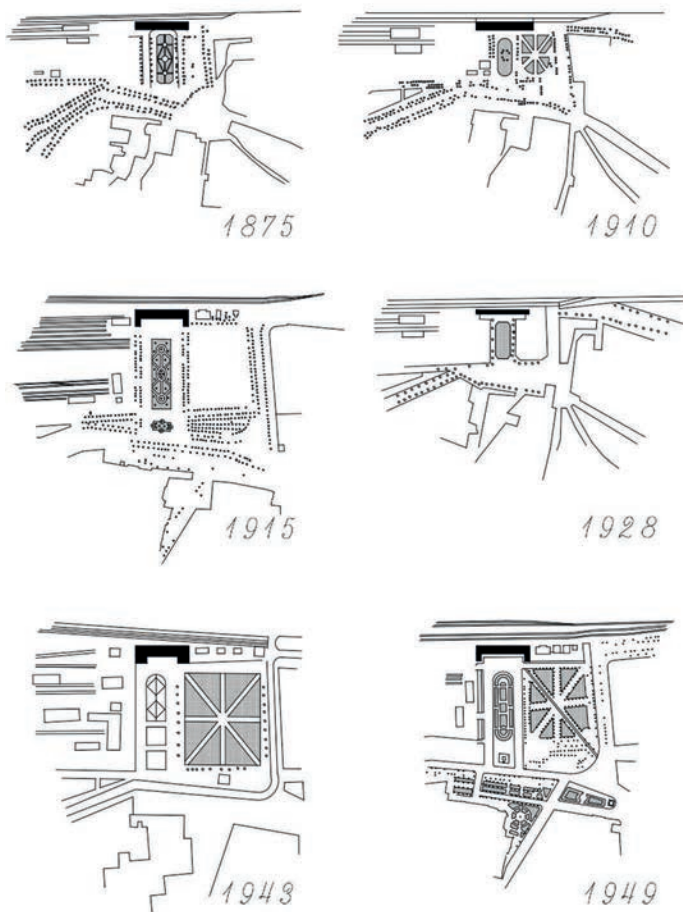
HISTORIA 2 (Segunda Fase)

Espacio Sonoro:

el espacio de la ESCUELA DE MUSICA

En el área que discurre paralelamente por la cara norte de nuestra "alfombra social" se propone un tratamiento mediante un SUELO DE GRAVA, creando un nuevo espacio sonoro, contemplativo, donde el ritmo de los pasos del viandante se ralentiza y el sonido de las piedras se suma a la armonía que fluye del preexistente edificio de la escuela de música.



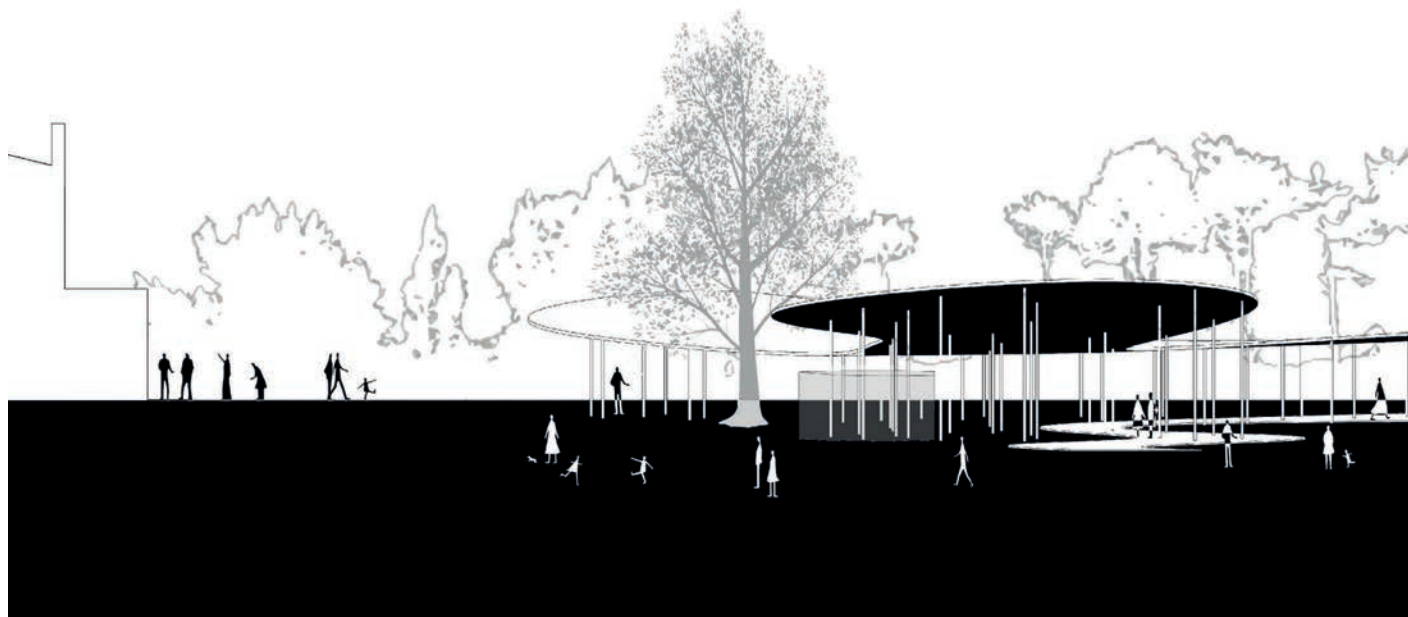


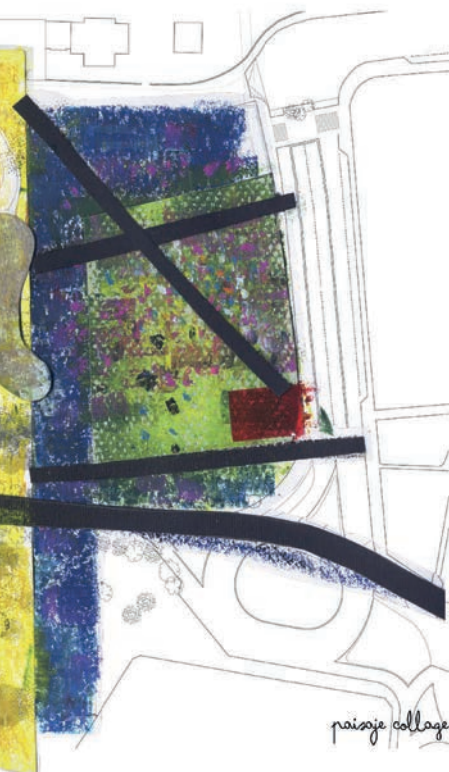
HISTORIA 3 (Tercera Fase)

Espacio natural:

el parque de JUEGOS INFANTILES

Se hereda la identidad de un jardín romántico, húmedo, fresco, con multiplicidad de texturas y colores matizadas por las diferentes estaciones. La nueva composición se manifiesta a través de una alfombra NATURAL de cortezas vegetales y césped, permeable, mullida, viva, fresca, espon-tánea, soporte de juegos infantiles multicolores y de una lámina de agua evocadora del estanque, que nos pone en relación con la herencia vegetal del lugar.



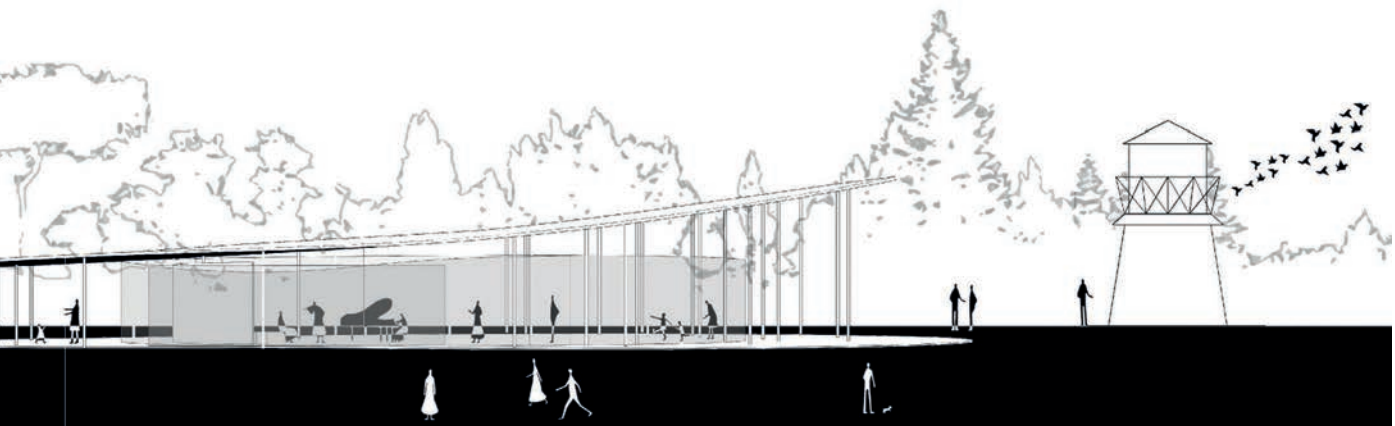
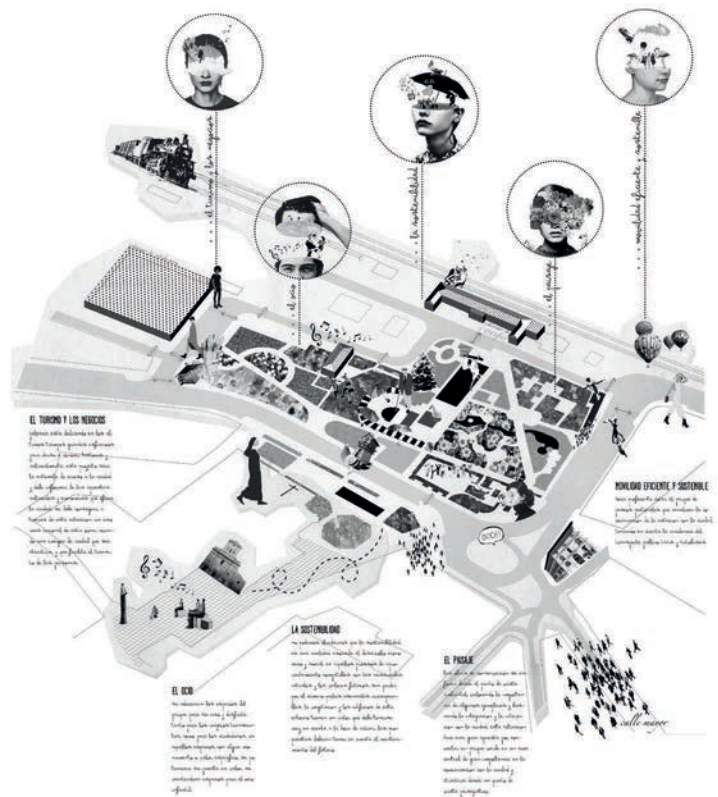


HISTORIA 4 (Cuarta Fase)

Espacio hedonista: el nuevo JUEGO DE SKATE

El parque muta en este punto en una cubierta plana ligera, cobijando un suelo de hormigón moldeado, allí donde los skaters encuentran su libertad cinética. A su alrededor un nuevo alfombrado de material polimérico, colorista y antideslizante permite tanto el paso acelerado de los viajeros que se dirigen a la estación de autobuses como un momento de descanso placentero en la rehabilitada churrería.

"un parque que cuenta historias"



SKYLINE DEL ESPACIO SOCIAL

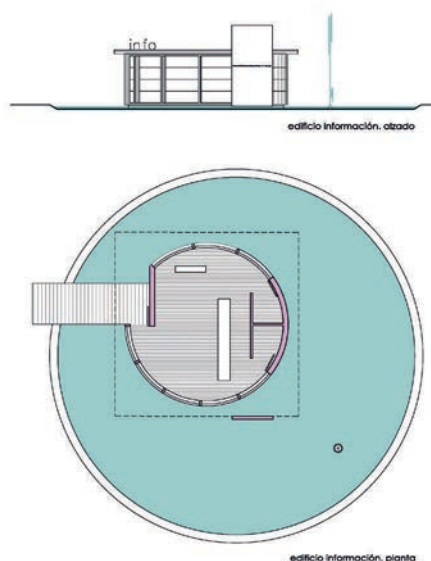
Rehabilitación y adecuación del parque "los jardinillos"

accesit



La propuesta que se presentó para la rehabilitación y adecuación del parque de Los Jardinillos nació del análisis integral del "Espacio Jardinillos", entendido como un área de la ciudad que trasciende lo que es propiamente el parque público, erigiéndose en un espacio metropolitano vertebrador, donde confluyen cruciales elementos urbanísticos de la ciudad de Palencia. Entendido de este modo "amplio", Los Jardinillos, con sus áreas anejas, sus ramificaciones y las relaciones que existen actualmente entre esta zona y su perímetro ciudadano es mucho más que un pulmón de la ciudad; hablamos, siguiendo los símiles anatómicos, del corazón de la zona Norte de Palencia.

Sin embargo, la importancia de esta área es también la causa de las importantes patologías urbanísticas que residentes y visitantes sufrimos a diario. Estas carencias se han modificado a lo largo del tiempo con circunstancias sobrevenidas, como la reciente llegada de la Alta Velocidad, y seguirán haciéndolo en función de otras situaciones y dotaciones futuras, como el remozado y ampliado pabellón de deportes, que originará nuevos y amplios flujos humanos. Como trabajo previo a la plasmación concreta de una propuesta de reforma, se hace necesario evaluar cuál son los problemas de los que adolece la zona sobre la que se va a intervenir.



■ DATOS GENERALES

ARQUITECTOS JUAN DEL OLMO GARCÍA, CARLOS DEL OLMO GARCÍA, ÁLVARO GUTIÉRREZ BAÑOS

Entre las patologías urbanas detectadas, destacamos las siguientes:

- El acceso peatonal a la estación de RENFE desde la Calle Mayor obliga a una serie de quiebros y cruces de calzada concatenados, ya sea por la izquierda o por la derecha, que frustran la máxima que cualquier caminante tiene como referencia: la diagonal es el trayecto más corto.
- Desde el punto de vista contrario, el del viajero que llega en tren a la ciudad, el problema es aún peor, ya que el desconocimiento de la zona puede llevarlo a un fondo de saco arbolado si no descubre el laberinto de pasos peatonales hasta llegar al casco antiguo.
- Lo dicho para la estación de ferrocarril es exportable para la estación de autobuses, minorado por la ubicación más próxima a una vía urbana importante como es la Avenida Simón Nieto.
- Los vehículos que llegan a la estación de RENFE para dejar o recoger a un usuario del tren se ven atrapados en la Calle Estación Norte, cuya falta de claridad circulatoria les obliga a meterse en el fondo de saco que conduce al parking disuasorio o hacer el cambio de sentido en una rotonda mínima e imposible dibujada en el suelo frente a la estación. Es cierto que la reciente ramificación de esta calle y su prolongación hasta la estación de autobuses lo convierte en la actualidad en una calle de entrada y salida, pero la verdad es que la sinuosidad de esta ramificación con tres curvas estrechas a noventa grados hace que dicho flujo pase desapercibido incluso para los palentinos, como queda demostrado de la observación "in situ" a cualquier hora del día.
- Los Jardinillos, con su impresionante masa arbórea, es el elemento de bienvenida de los viajeros que en tren o autocar llegan a Palencia, sin embargo, la belleza de esta naturaleza queda diluida por la falta de áreas peatonales amplias y atractivas en la fachada de cada estación.
- A pesar de la frondosidad y generosidad vegetal de Los Jardinillos, apenas se ven paseantes por la zona más interna del parque, debido al vallado perimetral y la falta de permeabilidad que presentan las áreas verdes en su zona Sur.
- El planteamiento "Calle Mayor", que se propone para el área de Los Jardinillos, trata de resolver los problemas circulatorios y de imagen de esta zona de la ciudad tan sensible desde el punto de vista urbanístico, poniendo en valor sus virtudes (la variedad y el porte de sus árboles) y aciertos (el parking disuasorio creado recientemente pero infrutilizado).

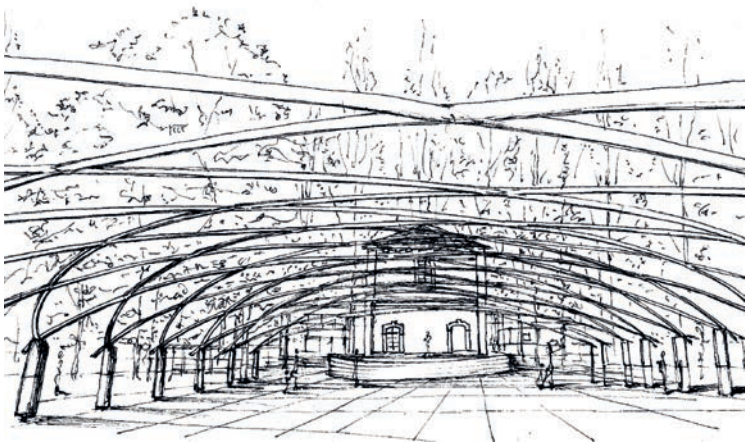
Los principales objetivos de esta propuesta son los siguientes:

- Facilitar el acceso peatonal a las estaciones desde las distintas partes de la ciudad y, viceversa, de los visitantes hacia la ciudad, particularmente hacia la Calle Mayor, espina dorsal del casco antiguo de Palencia, pero sin desatender la transversalidad hacia la zona peatonal de la plaza de San Pablo.
- Dar claridad y fluidez al anillo de tráfico rodado formado por la Calle Estación Norte y las Avenidas de Simón Nieto y de la Antigua Florida.
- Resolver la implantación de un intercambiador de transporte público que facilite el relevo de los viajeros que vayan o vengan a la ciudad en tren o autocar y precisen tomar antes o después un autobús urbano.
- Integrar más en la trama circulatoria el parking disuasorio, facilitando la entrada y salida de coches y su incorporación al tejido circulatorio de la ciudad.
- Ampliar el aparcamiento "diez minutos" para coches que van a esperar a un viajero, diferenciándolo de la zona de parada para dejar a viajeros que se ubicará en la puerta de cada estación.
- Creación de una plaza de bienvenida adyacente a la estación ferroviaria donde se posibilite el acceso de coches para apeaar viajeros, pero con flujo más reducido al dejarlo en vía de sentido único.
- Dar contenido y, sobre todo, vida, al parque de Los Jardinillos, mediante la ampliación perimétrica de su permeabilidad y la dotación y redistribución de elementos arquitectónicos para su disfrute: cafetería, parque infantil, palomar, pista de skate, bolera, auditorio al aire libre, etc.
- Dotar de visibilidad a la condición de smart city de Palencia, mediante la ubicación de soportes para la información y establecimiento de infraestructuras que permitan las necesarias conducciones telemáticas.

Que todo lo anterior se plantee desde un punto de vista realista y sostenible, con soluciones asequibles a los presupuestos municipales de una ciudad como Palencia, que vive desde hace años con la utopía de un soterramiento ferroviario que ha creado unas expectativas que, al menos a corto plazo, no son si no fuente de frustración para muchos de sus habitantes.

Como resultado del análisis de los parámetros anteriores, el planteamiento presentado empieza por establecer una contundente conexión lineal, al prolongar el eje de la Calle Mayor en su trazado, con imitación de materiales y despiece, hasta permitir que desembarque en el mismo corazón del parque, a las puertas de la ciudad en su acceso por las estaciones de tren y autocar. Este entronque de la arteria peatonal más importante de la ciudad de Palencia se hace a nivel de superficie, muy al contrario de la propuesta ganadora de este concurso que plantea enterrar la prolongación de la calle Mayor.

Esta relación focal de la calle Mayor se articula con el trazado del eje Estación-San Pablo mediante un potente elemento visual constituido por una marquesina escultórica de acero inoxidable especular, sobre la pista de patinaje. Este impactante elemento visual, que además tiene un uso funcional que se describe más adelante, permite la relación visual de la prolongación de la Calle Mayor con la nueva plaza de la estación, un espacio públi-



co de planta cuadrada que servirá de acogida a los viajeros en tren. La primera impresión de la ciudad para quien nos visite en ferrocarril será una plaza, un contundente cuadrado en la reinterpretación geométrica de una plaza castellana, en la que se implanta el edificio de información turística, el cual surge sobre un estanque circular, una de las dos nuevas láminas de agua que se proyectan para el parque.

La conexión entre la plaza de la estación y el “final” de la Calle Mayor, con esa nueva vía pedestre que se prolonga hasta las zonas peatonales en torno a la iglesia de San Pablo, da transversalidad a la solución planteada y a la propia ciudad, cuyo desarrollo lineal, fajado por el río Carrión y las vías del ferrocarril, ha devenido en un centro alargado, muy alargado.

Elemento clave en el diseño urbano de esta propuesta es la reubicación de la glorieta de la Plaza de León, cuya rotonda se aproxima al ábside de la iglesia de San Pablo, permitiendo la descrita prolongación del eje de la Calle Mayor hasta Los Jardiniillos. Esta nueva posición de la rotonda de Correos, como se conoce popularmente, junto con el trazado modificado en curva de los dos viales de conexión (la salida del subterráneo y la vía de dos direcciones para conectar con la Avenida Casado del Alisal) permite que se libere espacio para el peatón y se amplíe el área dedicado a zona verde, aumentando considerablemente el número de árboles en el parque, su masa boscosa y su imbricación entre este espacio natural y la ciudad edificada.

Estos reajustes de viarios son necesarios para permitir la continuidad de la espina dorsal Salón - Calle Mayor - Jardiniillos hasta el baricentro del parque. No se trata de un experimento urbanístico, sino de la traslación de una solución cuya eficacia ya está probada en el otro extremo de la Calle Mayor, en su desembarco peatonal en el parque de El Salón, donde se optó en su día por la convivencia conjunta del tráfico de vehículos y las vías peatonales. Sin embargo, en la Plaza de León el tráfico se hace más complejo, con aforos de mayor calado, más conexiones, intercambiadores, etc. que se resuelven precisamente con la reubicación de la rotonda de Correos y el reajuste del trazado de las calles procedentes del otro lado de la vía y de la Avenida de Casado del Alisal. Se ha eximido de automóviles el lateral de la calle Antigua Florida más próximo a la ciudad construida, el cual adquiere dimensiones y características de bulevar, a la vez que se gana superficie aneja al edificio de Correos, prevista para usos estanciales. La nueva masa arbórea “abrazará” al transeúnte hacia el centro de la ciudad, dulcificando los edificios en altura que nacieron con el desarrollismo del siglo XX al principio de la Calle Mayor.

También sería necesario semi-peatonalizar la calle Alonso Fernández de Madrid y la plaza situada detrás de Correos (como parte de una propuesta más ambiciosa) con un tráfico mixto y dotándola de un aparcamiento de tiempo limitado.

Para la zona boscosa, tanto la existente como la que se proyecta nueva, se pretende que una pradera casi-natural (lejana del césped perfilado) permita el uso inteligente que los palentinos saben hacer de éstos espacios al transitarlos, disfrutarlos y utilizarlos.



Resulta necesario eliminar todo el corsé que suponen las entradas marcadas en la intervención de los 80's, junto con sus marquesinas, y las limitaciones de conexión con vallados peatonales en la rotonda, para permitir un perímetro permeable, que el parque pueda “extender sus dedos” sobre la ciudad.

En la parte Norte del área de intervención se propone cerrar el anillo de tráfico rodado que forman la Calle Estación Norte (que pasa a ser de sentido único) con la Avenida Simón Nieto, a la que se une por otra rotonda de nueva creación que facilita la circulación de vehículos en este punto, particularmente la de los que se incorporan desde la estación de autobuses. Se mantiene, no obstante, el ramal antiguo de la Calle Estación Norte, el que pasa junto al edificio de la Academia Municipal de Música, a fin de crear un “aparcamiento 10 minutos” que se hace tan necesario a la vista de lo que hoy en día sucede a las puertas de la estación de RENFE.

En definitiva, la estructura primaria que ordena todo el conjunto urbanístico de los jardiniillos y sus alrededores se basa en la primacía de las circulaciones, tanto peatonales como de tráfico rodado, para que ni paseantes ni conductores tenga la actual sensación imperante hoy en día, de que se les está redirigiendo por donde no quieren ir, con esa frustrante sensación de estar siempre dando un rodeo. Para ello, se ha desplazado sutilmente la rotonda de la Plaza de León y se han dispuesto dos nuevas rotondas secundarias, una en cada esquina opuesta del nuevo anillo circulatorio en el encuentro con la Avenida de Casado del Alisal y con el de la Avenida de Simón Nieto.

Entre medias, los espacios verdes y peatonales granan en permeabilidad, accesibilidad y extensión, y sobre, todo, en incorporar vías peatonales que conduzcan de manera distinta a los lugares hacia los que se quiere desplazar el transeúnte. Todos estos paseos ganan en atractivo al verse jalonados con los distintos elementos arquitectónicos que se reparten por el parque.

El área destinada a pista de patinaje y bicicletas acrobáticas aprovecha el espacio rehundido del actual auditorio al aire libre, de manera que su depresión respecto a la rasante de su entorno sirve para potenciar aún más el elemento escultórico que remata el eje de la Calle Mayor, cuya sinuosa silueta se recordará sobre el cielo, a medida que nos aproximamos al mismo.

Adyacente a esta área, el viejo palomar que levantara en 1925 Fernando Unamuno Lizarraga conserva su ubicación pero

se recontextualiza sobre una lámina de agua, creando otro juego de reflejos y texturas pero respetando la memoria de un elemento arquitectónico muy querido por los palentinos, especialmente las personas mayores y los niños, siempre dispuestos a interactuar con sus quuilinas aladas.

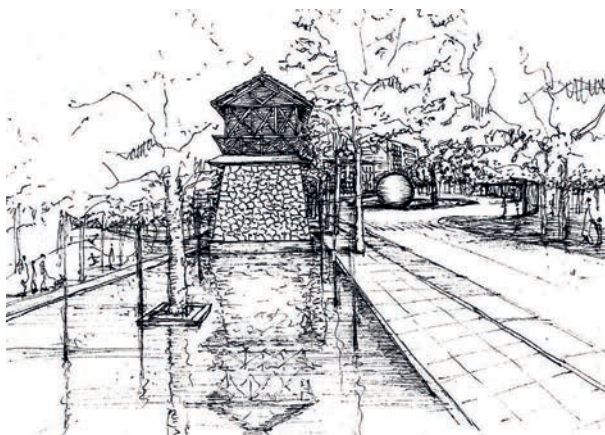
Los árboles preexistentes mantienen su posición con alcórques-isla que invitan a sus troncos y copas a rivalizar con el tradicional palomar en su juego de reflejos.

Por encima del palomar y la pista de ocio deportivo-juvenil, el espacio verde de Los Jardinillos se cualifica con una franja de superficie pavimentada en la que, junto al edificio de la Academia Municipal de Música se proyecta una estructura tubular que definirá un espacio de audición focalizado con una plataforma-escenario anexa al citado edificio.

La churrería, cuya definición arquitectónica se reinterpreta y actualiza, se recoloca en un lugar cercano al que ocupa hoy en día, con un aparcamiento próximo imprescindible para este uso, y ligado a la nueva rotonda Norte planteada que regulará el tráfico rodado de la salida de la estación de autobuses y su conexión con la Avenida Simón Nieto.

Es importante reseñar que todos los espacios que se contemplan en esta propuesta, ya sean exteriores o edificios, son accesibles para cualquier persona con discapacidad.

En definitiva, podemos afirmar que la solución que se presenta está generada por el análisis de estos flujos de ciudadanos, ya sean motorizados o no, cuya forma de vivir la ciudad les permita elegir el camino más corto, pero en cualquier caso, siempre con la opción de detenerse y deambular por un parque que, como El Salón, en el extremo opuesto de la Calle Mayor, invite al descanso, al juego o al paseo. Más allá de resolver un problema de circulaciones, la propuesta se recrea en elementos escultóricos y arquitectónicos que focalicen miradas o jalonan transversalmente recorridos, todo ello integrado con la riqueza de un arbolado que solo el tiempo y la voluntad de nuestros antepasados permiten que estén ahí.



opolex⁺

Todo lo que necesitas

Tu academia online de preparación de oposiciones.

- + 30.000 alumnos formados
- + Plataforma oficial de 4 Ministerios
- + Planificación personalizada, temarios y test
- + Preparadores tutores expertos

“Te ayudamos a mejorar tu futuro con un trabajo estable como funcionario.”

Prueba 7 días gratis

www.opolex.es

- Ministerio de Justicia
- Administración General del Estado
- Fuerzas de Seguridad
- Comunidad de Madrid
- Junta de Andalucía
- Junta de Castilla y León
- Junta de Extremadura



AYUNTAMIENTO DE LEÓN



UNIÓN EUROPEA

Fondo Europeo de Desarrollo Regional

“Una manera de hacer Europa”

CONCURSO

**Proyectos para la construcción del Centro
Socio-cultural y de Atención a Personas
Mayores en las antiguas Escuelas de La
Inmaculada, en el ámbito de la EDUSI León Norte**



ENTRADA VERDE

GANADOR

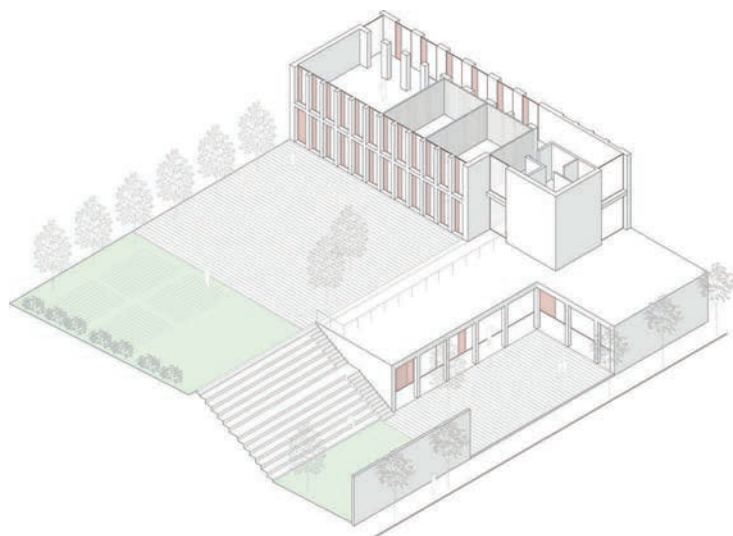
Descripción de la propuesta:

La implantación del proyecto se caracteriza por un análisis a nivel de barrio. El espacio previo es característico de los edificios de uso público del barrio de la Inmaculada: la Escuela de Educación Infantil la Inmaculada, la Iglesia de la Parroquia de la Purísima Concepción y las Antiguas escuelas de la Inmaculada.

Pero mientras que en los dos primeros el espacio se sitúa a pie de calle, en las Antiguas escuelas ese espacio se encuentra en una cota superior que lo separa del barrio. La propuesta pretende acercar ese espacio al peatón para integrarlo en el tejido urbano y poner en valor esos espacios previos que otorgan carácter público y que permiten el desarrollo de la vida en comunidad.

El punto de partida para la elaboración de esta propuesta ha sido la conclusión de que, para llevar a buen término la reutilización de un suelo y de una construcción abandonados y sin uso desde hace más de treinta años, era necesario analizar las razones que impiden el uso actual del edificio tanto por parte del barrio como por parte de las personas mayores.

El edificio de las "Antiguas escuelas de la Inmaculada" se encuentra elevado por encima de las calles del barrio, es de mayor escala y de mayor altura que las viviendas que lo limitan y,



además, un muro corta la relación con la calle evitando cualquier posible integración en la vida del entorno, siendo más una muralla en el día a día que una parte integral del tejido urbano.

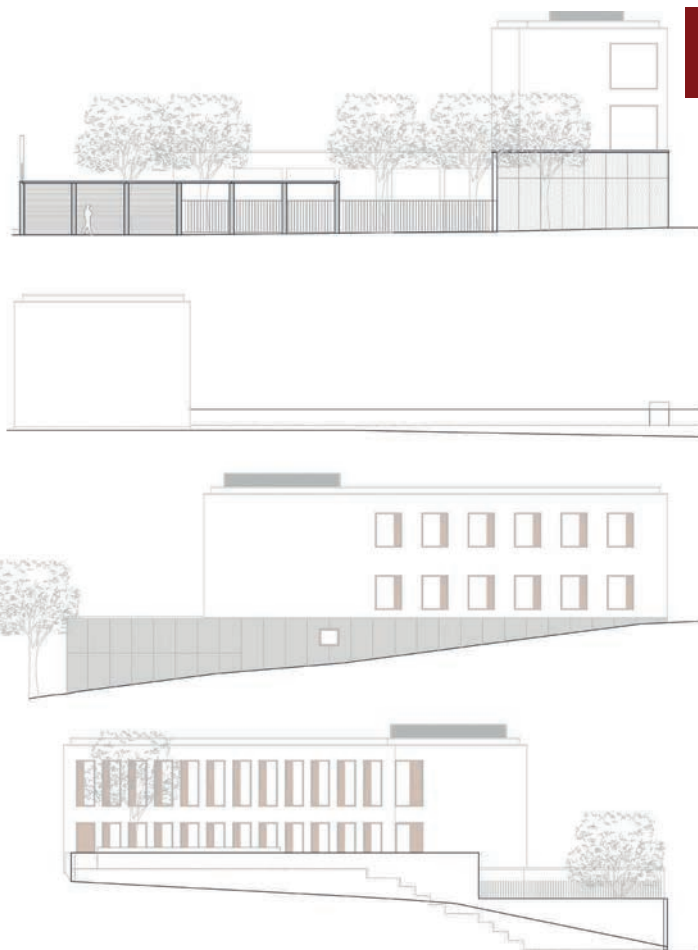
Convertir este edificio en un punto de referencia de su entorno pasa por solucionar su acceso, creando una simbiosis entre el mismo y el barrio, integrándolo e introduciéndolo en su tejido. La propuesta pretende dar solución a estas carencias mediante la construcción de un volumen que permita la adaptación de la entrada a la escala del barrio al mismo tiempo que establezca una conexión más directa.

Una Nueva Entrada.

1. Retranqueo hacia el interior de la parcela del espacio público para la creación de una plaza previa al acceso dotando al edificio de ese elemento de distancia que da el carácter de edificio público. Ocupación de parte de este retranqueo con un Nuevo Edificio sobre rasante que sirve como espacio de llegada y como filtro entrada accesible.

2. Un volumen de escala y altura similar a las viviendas existentes en la calle y que permite adaptar el acceso a la escala del barrio. La colocación de un volumen bajo, separado del edificio de las escuelas permite 'bajar' la sensación de altura de la construcción existente.

3. Demolición de los añadidos al edificio de las escuelas, separando las alturas de la calle, pero manteniendo una volumetría reconocible. Se mantiene la idea pétrea de un zócalo sobre el que se apoya el volumen principal para introducir en él los usos vinculados a esa nueva plaza, usos que permiten abrirse al espacio y tener una cafetería exterior o abrir el hall de entrada y conectar interior y exterior para múltiples usos.



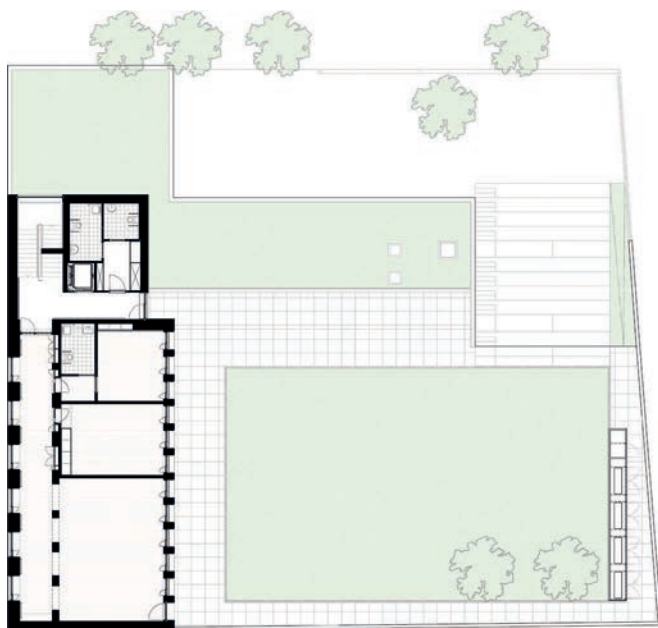
©



■ DATOS GENERALES

AUTORE DEL PROYECTO ALBERTO CUBA GATO, ARQUITECTO, COORDINADOR DEL EQUIPO Y RESPONSABLE DE PROYECTO

RESTO DEL EQUIPO: MIGUEL ÁNGEL VELASCO EMPERADOR, ARQUITECTO TÉCNICO, PABLO DÍAZ SANTOS, ARQUITECTO, LORENZO DOMÍNGUEZ GARCÍA, ARQUITECTO



Entrada Verde

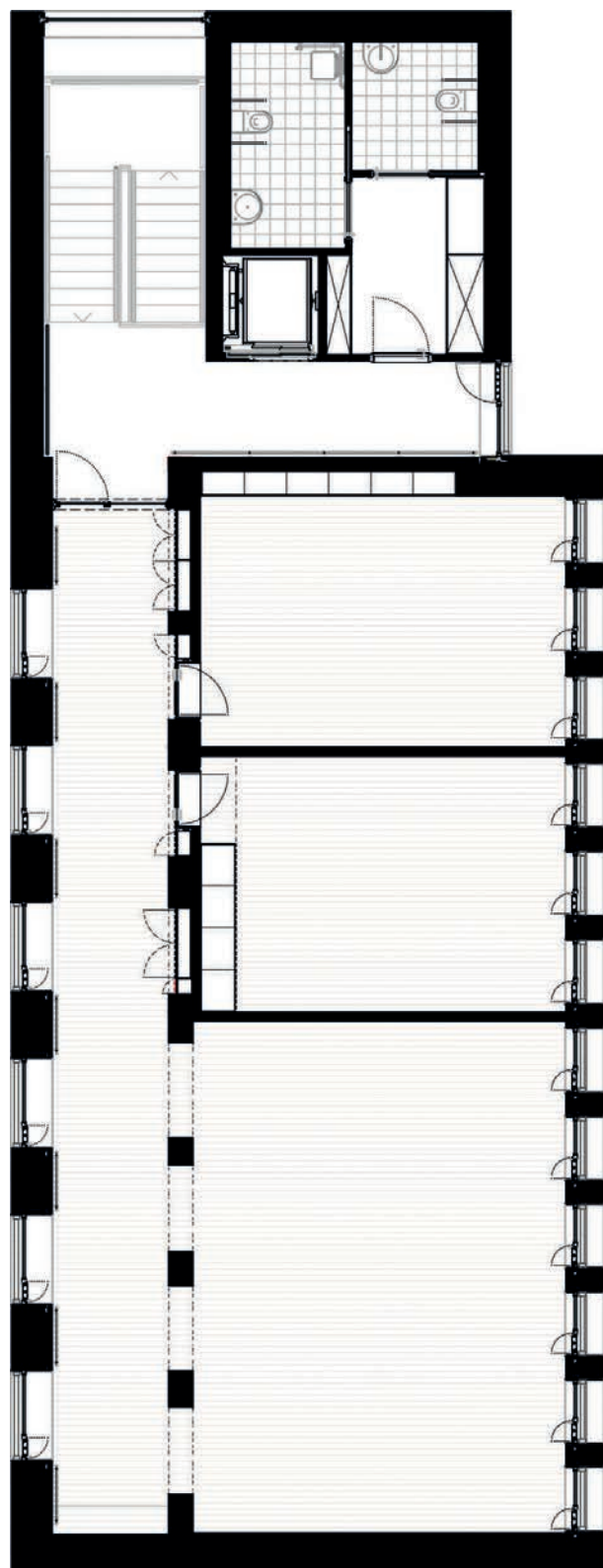
Una Nueva Entrada. Un nuevo punto de referencia en el barrio a través de una plaza que lo integra e introduce en el tejido. Un nuevo volumen que permite la adaptación de la entrada a la escala del barrio al mismo tiempo que establece una conexión más directa.

El terraplén existente que impide la relación con el edificio existente se retranquea hacia el interior de la parcela creando un espacio público. Esta nueva plaza sirve como vestíbulo exterior dotando al edificio de ese elemento de distancia que da importancia a un edificio público. Esa plaza se limita con el basamento del edificio a través de un nuevo volumen a modo de zócalo que sirve como espacio de llegada.

La separación de la calle con la demolición de parte del edificio existente, aunque mantiene su volumetría reconocible, permite que ese nuevo basamento se adapte en escala y altura a las viviendas existentes en su entorno, creando un acceso más acorde con la escala del barrio y disminuyendo la sensación de elemento-torre aislado que tiene en la actualidad.

El edificio se organiza en tres plantas, divididas en dos superiores integradas en el edificio existente y organizadas de manera similar, y una planta baja nueva de acceso que funciona de manera transversal.

La planta inferior se abre en un espacio porticado a la nueva plaza albergando el vestíbulo de entrada, las oficinas del centro y la cafetería, pudiendo abrirse todas ellas creando una plaza cubierta en continuidad con el espacio público. En la primera planta se ubican los usos más dinámicos, relacionándolos con la parcela y la zona de huertos; y en la planta superior las actividades más tranquilas.





Las plantas superiores se comunican con la nueva edificación en planta baja mediante un núcleo de comunicaciones que las conecta y alberga los aseos y almacenamiento, dejando el resto del espacio libre para albergar los usos. Éstos se vuelcan hacia la parcela mientras que la circulación lo hace hacia la calle, respetando la organización de la edificación original.



Cubierta y basamento: Punto de encuentro

1º FINALISTA



La reconversión del inmueble en el que originalmente se encontraban las antiguas escuelas del Barrio de la Inmaculada en el centro socio-cultural y de atención a las personas mayores de la zona supone un reto en cuanto a la creación de relaciones urbanas dadas las circunstancias topográficas en las que se encuentra: un desnivel pronunciado con un muro de contención hacia la calle, solamente interrumpido para la creación de unas escaleras de acceso al bloque de la edificación en el nivel superior. El inmueble existente presenta importantes deficiencias

constructivas, debidas al paso del tiempo al sistema utilizado en su construcción, un punto base difícil de resolver y adaptar a los parámetros de calidad arquitectónica exigibles en la actualidad.

Estas premisas invitan a la creación de una relación que ahora se presenta inexistente con la calle, proponiendo una edificación en esta cota cero y al mantenimiento exclusivo de los elementos distintivos y con algún valor: el basamento de sillería de piedra bajo el edificio existente. Se propone un edificio que

■ DATOS GENERALES

AUTORA: VIRGINIA GONZÁLEZ REBOLLO

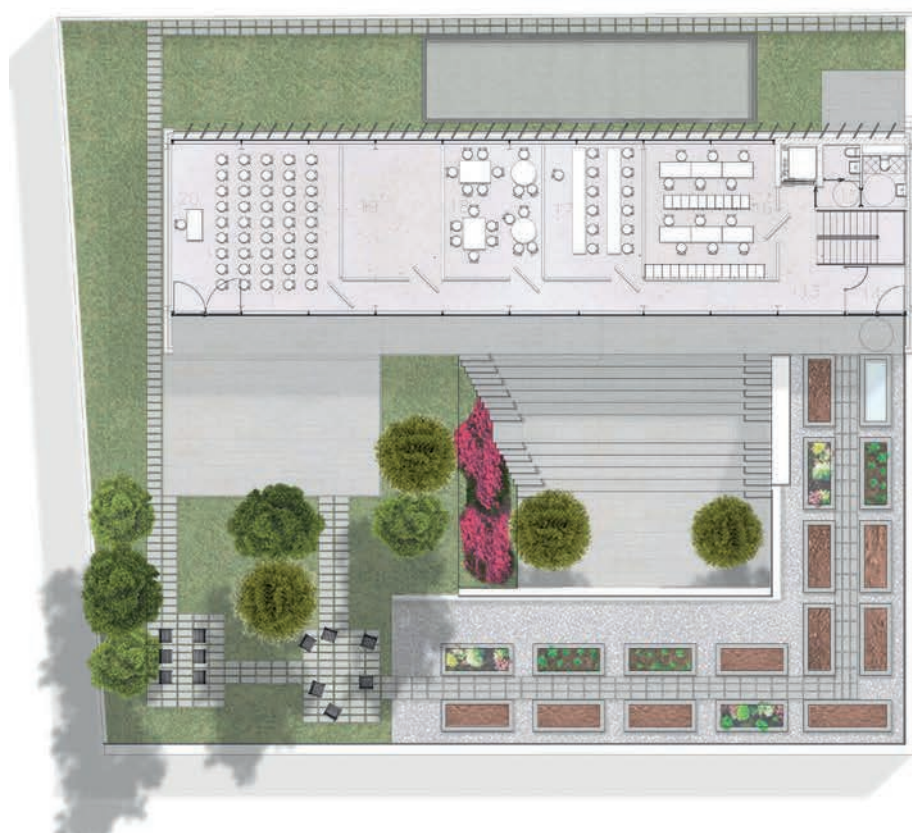
COLABORADORES: RAÚL VILLAFÁÑEZ MARCOS, ÓSCAR FRAILE PALACIOS, MARTA NIETO PALMERO, GALA GARCÍA DE LA PUENTE.

RESTO DEL EQUIPO: JULIO MACÍAS RUBIO, ARQUITECTO TÉCNICO, MARÍA ROBLES URDIALES, INGENIERA INDUSTRIAL



se organiza en dos niveles: uno en planta baja, con los usos más públicos (acceso principal, recepción y oficina de dirección, cafetería-cocina-almacén, consulta de enfermería y fisioterapia, vestuarios e instalaciones). Se crea un acceso abocinado que invita a la entrada, justo en la esquina para potenciar su visibilidad en los flujos urbanos. Los espacios de relación en este nivel se organizan en torno a un patio que funciona como prolongación del espacio interior, y que se conecta topográficamente con el nivel superior de forma amable y gradual, mediante un graderío y un talud vegetal que generan un espacio añadido de reunión e interacción, una plaza de barrio abierta a múltiples usos (conciertos, teatro o charlas al aire libre). En la planta superior, relacionada con la cota del nivel posterior de la parcela y elevada sobre el basamento para captar la buena orientación y vistas, se relaciona con toda la cubierta de la planta baja, que se hace





Planta Primera E: 1/150



Planta Bajo E: 1/150

transitable con el fin de albergar una distribución de huertos urbanos vinculados a los usuarios del centro. El resto de esta extensión de suelo se dedicará a zona verde dentro de la parcela. Dentro de la planta superior se organiza el programa de aulas, sala de lectura, biblioteca y salas de convivencia o usos múltiples que, mediante un sistema de tabiques móviles permiten una mayor versatilidad de acuerdo a las necesidades de cada momento su estas llegan a cambiar.

La materialidad mezcla la rotundidad del basamento de piedra con un acabado en mortero acrílico blanco, que genera la entrada y la parte visible del segundo nivel desde la calle, así como el interior del patio, aportando gran luminosidad. Por último la madera en detalles como celosías techo o mobiliario interior le aporta la calidez.





LOS CRITERIOS DE EFICIENCIA ENERGÉTICA HACEN QUE ESTE EDIFICIO MODIFIQUE SU COMPORTAMIENTO BIOCLIMÁTICO



Las orientaciones definidas por la implantación y el volumen existente determinarán la apertura de huecos, y se optimizará la luz natural para el confort de los usuarios de edad avanzada, haciendo que el ir a este edificio suponga una actividad diaria agradable y en donde se encuentren como en casa.

Los criterios de eficiencia energética son también fundamentales, desde la garantía de un aislamiento térmico que minimice pérdidas, las instalaciones más sostenibles y la protección solar de huecos (lamas verticales orientables) que hacen que este edificio modifique su comportamiento bioclimático de acuerdo a las condiciones inmediatas del exterior.



■ DATOS GENERALES

AUTORA **ALBERTO RAMÍREZ-SOTO HIJONA**, ARQUITECTO, COORDINADOR DEL EQUIPO Y RESPONSABLE DE PROYECTO

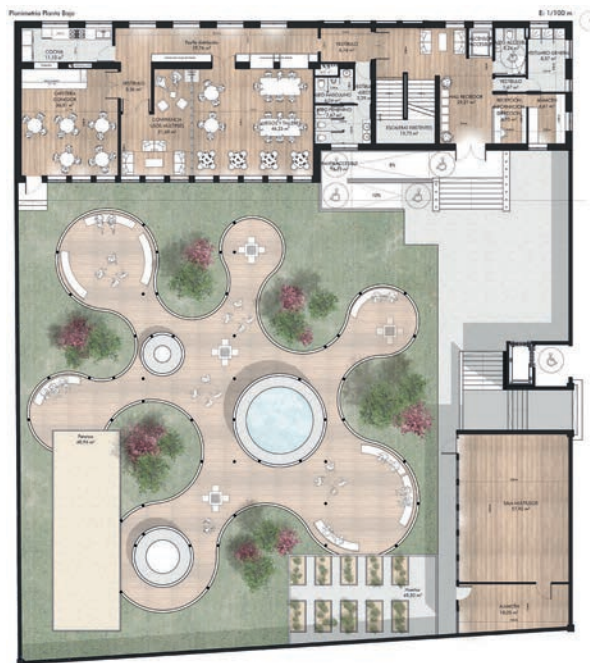
RESTO DEL EQUIPO, **GUADALUPE BELTRÁN DÍAZ**, ARQUITECTA, **JAVIER FERRÍN PÉREZ**, APAREJADOR, **ANTONIO GARCÍA MARÍN**, ARQUITECTO

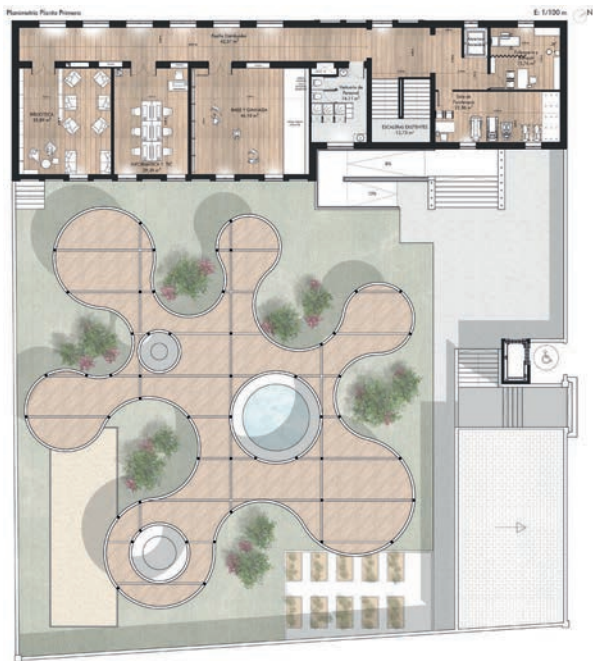
Desde el estudio de arquitectura HXR, se desarrolla una nueva propuesta de carácter arquitectónico para la construcción del nuevo centro socio-cultural y de atención a personas mayores en el ámbito de la Edusi León Norte, tomando como base las antiguas "Escuelas de la Inmaculada".

Tras realizar un análisis del edificio existente ubicado en la parte noroeste de la parcela y entendidas las necesidades del nuevo programa, el proyecto se organiza a partir de una intervención de carácter interior-exterior. Ambas partes son trabajadas de forma conjunta entendiendo como objetivo clave la creación de un espacio óptimo de carácter permeable.

El trabajo exterior se realiza afrontando como desencadenante del proyecto la creación de una gran superficie ajardinada cubierta que permita a los usuarios disfrutar del aire libre y del espacio abierto.

La intervención se inicia ubicando el acceso principal por el sureste, y resolviendo la gran disparidad de alturas existente entre las diferentes cotas de acceso mediante la colocación de un ascensor que permite un paso de carácter accesible. Dicha





entrada principal se enfatiza con una gran escalera acompañada de una rampa nuevamente accesible, las cuáles en conjunto enmarcan el acceso y dejan en un plano visual secundario la gran cubierta encargada de dotar de privacidad a los usuarios, convirtiéndose esta en un elemento icónico de la propuesta.

La parte referida al interior se desarrolla con el trabajo sobre lo existente, partiendo de un antiguo edificio con tres plantas, dos de ellas sobre rasante, ambas objeto de rehabilitación y lugar de ubicación de los nuevos usos y una restante de sótano, la cual mantiene su uso destinado a instalaciones.

El proyecto plantea dos niveles con planta rectangular, con un pequeño retranqueo para enfatizar la entrada al edificio. La propuesta crea espacios diáfanos cumplimentando los diversos usos, servidos por pasillos perimetrales por la cara noroeste de este.

El volumen principal cuenta con un programa de zonas comunes en la planta baja, salas de actividades y de atención sanitaria en planta primera y la mencionada zona de instalaciones en planta sótano, aportando en todo momento es carácter de multifuncionalidad y polivalencia de espacios buscada en el proyecto. Desde el interior del centro la visión al exterior es directa en todo momento.

Anexo al edificio anterior aparece un segundo volumen conectado a él mediante una estructura de palillería exterior, ocu-

pado por una sala multiusos de carácter polifacético, planteada para un funcionamiento colaborativo con la actividad realizada en el exterior.

Ambos volúmenes son entendidos como grandes contenedores que enmarcan la actividad al aire libre y el disfrute del espacio exterior, enfatizando la zona de jardín con la gran estructura de cubierta exterior. Se consigue esa funcionalidad buscada y la disposición de las estancias a las posibles variaciones de uso en función de las necesidades del centro.





En lo referido a la materialidad del proyecto, un sistema sate es el elegido para el acabado exterior mejorando así las condiciones poco favorables de la fachada existente. El edificio contendrá grandes aberturas de vidrio para un contacto más directo con el exterior, generando así relaciones visuales desde los espacios interiores.

Punto clave de proyecto será también esa mencionada búsqueda de funcionalidad para los usuarios, generalmente con movilidad reducida. Se responde a esto con espacios interiores cuyas circulaciones se identifican con recorridos cortos, mien-

tras que en contraposición a esto aparecen grandes recorridos exteriores que permitan el uso y disfrute del espacio exterior. El trabajo de este (el exterior) se refuerza con la implantación de especies arbóreas que junto con la cubierta servirán de elementos de control solar.

En resumen, el proyecto se entiende como un edificio formado por una doble volumetría volcada continuamente hacia el exterior y compuesta a base de estancias marcadas tanto por su flexibilidad para variedad de actividades como por su funcionalidad para todos los usuarios del lugar.

Al norte de la ciudad de León el barrio de la Inmaculada se resiste a generar espacios de calidad, la ausencia de equipamientos de proximidad lo relega a su situación actual.

Generar unidades que permitan satisfacer las necesidades cotidianas de los habitantes del deprimido barrio de la Inmaculada, es el argumento para proyectar esta primera unidad de centro de día para mayores.

Bajo el lema Tierra Cruda el equipo coordinado por los arquitectos Raquel Santamarta Regueras y Álvaro López González Mallo, formado por los arquitectos XIZ ARQUITECTURA, Madridi Berraondo Amezcua, Eloy R. Domínguez Díez, Francisco C. Naranjo Martell y Luca Cerullo; las arquitectas de interiores, Elsa

Noriega Fernández y Lidia Feijoo Seguin; el arquitecto técnico Juan José Ríos Cebrián; y Gleb Telyatnikov estudiante de arquitectura, Beatriz Rodríguez González arquitecta y Silvia Beltrán Álvarez delinante como colaboradores, ha desarrollado esta propuesta cuyo objetivo es el de aunar la construcción tradicional y sostenible con un auge del barrio, generando nuevos espacios que la población use en su día a día, proporcionando una mejor calidad de vida de los usuarios y brindando un futuro más próspero a todos sus habitantes y a todos aquellos que deseen ser parte de él.

Equipar el barrio con una unidad centro de día, una unidad panadería, una unidad venta de huevos y lácteos, una unidad taller de prensa y grabado, una unidad formación de construcción tradicional...



■ DATOS GENERALES

AUTORA RAQUEL SANTAMARTA REGUERAS, ARQUITECTA, COORDINADORA DEL EQUIPO Y RESPONSABLE DE PROYECTO

RESTO DEL EQUIPO ÁLVARO LÓPEZ GONZÁLEZ MALLO, ARQUITECTO, XIZ ARQUITECTURA (CRISTINA FRANCO PÉREZ, JOSÉ LUIS FERNÁNDEZ LOZANO Y M^a ASUNCIÓN DÍAZ PEREIRA, ARQUITECTOS), MADDI BERRAONDO AMEZQUETA, ARQUITECTA, ELOY R. DOMÍNGUEZ DÍEZ, ARQUITECTO, FRANCISCO C. NARANJO MARTELL, ARQUITECTO, LUCA CERULLO, ARQUITECTO, ELSA NORIEGA FERNÁNDEZ, ARQUITECTA DE INTERIORES, LIDIA FEIJOO SEGUIN, ARQUITECTA DE INTERIORES, JUAN JOSÉ RÍOS CEBRIÁN, ARQUITECTO TÉCNICO

COLABORADORES GLEB TELYATNIKOV, ESTUDIANTE DE ARQUITECTURA, BEATRIZ RODRÍGUEZ GONZÁLEZ, ARQUITECTA, SILVIA BELTRÁN ÁLVAREZ, DELINEANTE

Para esta propuesta de unidad dotacional y social, trabajamos con una arquitectura tradicional vinculada tan fuertemente al terreno y siendo este edificio una unidad que permita salir al barrio de La Inmaculada de su deprimida posición, no creemos que sea posible trabajar de otro modo que no sea intentando recuperar y reutilizar el edificio existente ni con otro material que con la misma tierra cruda apisonada. Así, se propone la recuperación de sistemas tradicionales de construcción en tierra, adaptándolos para solucionar los problemas de absorción de agua que siguen dañando algunas construcciones populares de las muchas que todavía se conservan.

En una valoración inicial, a falta de conocer más acerca del suelo y sus características arcillosas, y debido al ajustado presupuesto que impide realizar una demolición total del edificio existente, la decisión de realizar una demolición parcial forma parte de nuestra estrategia de reciclaje y reutilización de contenedores obsoletos propia de cualquier propuesta sostenible, estimamos que lo que más interés tiene es el muro de sección variable de piedra que contiene el desnivel de una planta pero que genera una rampa imposible para accesibilidad con casi un 12 %. También podría tener interés el muro de ladrillo de 40 cm de espesor, bien aparejado, total o parcialmente como apoyo o material de



machaqueo de calidad de algo nuevo. El resto no tiene interés y conviene vaciar para sanear el total de parcela.

Estas cuñas formadas por dos paralelepípedos perpendiculares, puros y unidos en su esquina a dos alturas actúan como contención del terreno y a la vez como soporte del nuevo sentido longitudinal que el barrio debe disponer para alcanzar al resto de la trama urbana y del tejido residencial de la ciudad de León.

Muros grandes, compactados, que actúan como muros de carga trabajando apoyados en unas "botas" de piedra y con un "sombrero" alero protector losa. El mayor cuidado con la tradición no nos hace construir un edificio de otro tiempo, si no que realizamos un edificio plenamente actual, abierto, con poco artificio de pasillo, provocando interacción entre materiales y espacios con unas cubiertas planas que aseguran una imagen nítida limpia y precisa, configurando una lineal relación invernadero, huerto urbano, jardín.

En un terreno con importantes pendientes se articula un ascenso paulatino de la cota conservando la quilla construida de piedra mampuesta bien conservada, huella de las antiguas escuelas, reutilizada como apoyo en la nueva construcción.





Se genera una plataforma de terreno natural a la cota del primer piso como atalaya y zona de recreo, propiciándose los recorridos de paseo en rampa con la máxima longitud en perímetro.

El tapial como técnica constructiva local que reivindicamos mestizado con la piedra del lugar con acabado de gala, lo protegemos del agua, lo incorporamos por su inercia térmica, ideal en el territorio que ocupamos, y lo presentamos como visto.

El tapial de rojo arcilla, piedra como basamento y el peso del hormigón como remate horizontal, como pesada tapadera estabilizadora que desborda el masivo terroso. Tanto sobre la planta baja, cubierta ocupada, como sobre la primera que define y remata el perfil de la construcción de trazo horizontal.

El cuidado en el detalle con el que actuamos siempre garantiza la precisión sin dejar nada suelto: en la ejecución de los muros se aplica junto al encofrado y cada cuatro o cinco capas de barro apisonado, una hilada de mortero de 5 cm. de espesor de elevada humedad natural con aglutinante de cal y tras esta se recubre de la mezcla de barro y se compacta con ella.

Siendo un sistema constructivo tradicional y en peligro de extinción, puede ser interesante construirlo a través de cursos de formación técnicos y ejecutados mediante criterios de autoconstrucción.

Apostamos en cubierta por una losa postesada parcialmente bidireccional HP-40/B/20/I, tesada con cables monocordón no adherentes tipo Y1860 S7 R2 de 0.6" (15,2 mm y .140mm²) por metro de ancho, colocados en vainas plásticas de 20 mm de diámetro exterior, disponiendo la mayor parte de los anclajes activos de los tendones en el mismo frente de la losa. Se

procederá al tesado cuando la resistencia del hormigón de la losa alcance el valor de 27 MPa, realizándose el tesado al 70% de la carga unitaria máxima del tendón. Se propone este tipo de cubierta superior por dos motivos, dar solución a vuelos de más de 4 metros en apoyos de poco más del doble de longitud, y proponiéndose así un mirador al sur con una atalaya delante o en segundo lugar, con el objeto de colgar en los bordes de estos vuelos las carpinterías de carga permanente importante, dadas las necesidades funcionales de las mismas, siendo ideal para este tipo de losas postesadas.

Se completa la propuesta con plantaciones con vegetación de la zona, castaño, alcornoque (suelo silíceo), chopera, rebollo-encina. Nogal, álamo blanco (suelo calizo). Para tapizar zonas verdes se empleará secuencia matorral, escobas, jaras, retamas, brezos.



ES TU CASA ANTONIO



Vista de la edificación desde la calle Mampodre c/v Braña Carballo con el volumen de nueva creación.

PRÓLOGO

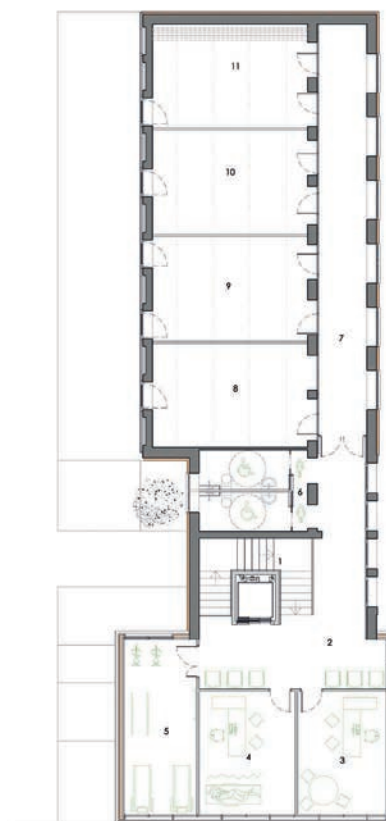
Sobre el Lema: Esta compuesto de dos conceptos, “es TU casa” relacionado con el programa de mayores de “A gusto en casa” cuyo objetivo es que las personas con dependencia puedan permanecer en su entorno y participar en ellos. Y el Nombre de Antonio, que fue el primer niño que fue bautizado, se escolarizó y vivía en el barrio (*).

Sobre las bases; El presupuesto máximo no podía exceder de 500k€ lo que para unos 600 m² y 1000 m² de zonas exteriores, dejaba muy limitado el tipo de intervención.

OBJETIVO

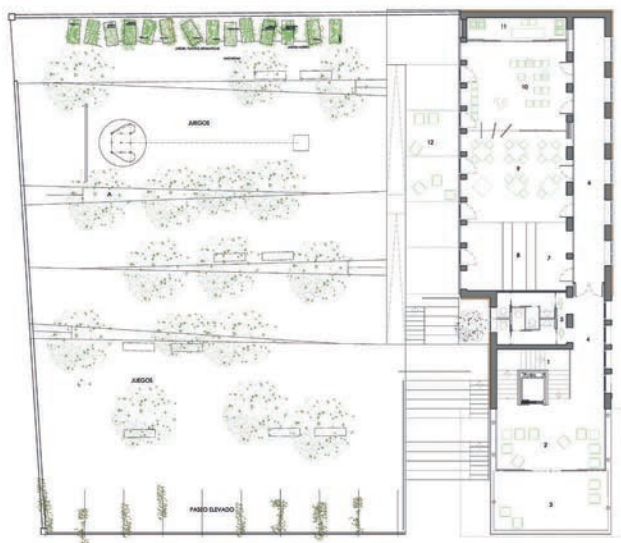
La actualidad arquitectónica y urbanística incide en la recuperación de edificios o ambientes urbanos dejando atrás las grandes intervenciones características de los cambios de milenio. La tendencia es la recuperación de espacios con la intervención necesaria, es lo que actualmente viene llamándose “intervención inteligente”. Si el edificio puede cumplir su misión y no es necesario la sustitución del edificio aunque el tiempo y el uso (muchas veces mal uso) llegan a la degradación que puede ser corregida con actuaciones de reparación y mantenimiento.

Su morfología de contenedor le hace ideal para poder reutilizarlo y adaptarlos a las necesidades actuales para cumplir con los objetivos propuestos.





Jardín desarrollado en zig-zag para facilitar y prolongar el paseo donde se integran juegos populares (petanca, bolos).



DE LA PROPUESTA

Por un lado, se demuelen las adiciones o partes que no se consideran integradas del edificio considerado diáfano del antiguo aulario permitiendo poner en valor el edificio original y completándolo con una pieza arquitectónica de nueva factura, capaz de recomponer la esquina de los dos viarios que la conforman. Por otro, como parte de un conjunto mayor ligado a servicios públicos, había de mantener un diálogo con los espacios preexistentes.

El conjunto resultante se ha resuelto ajustando dichas escalas a partir de los diferentes volúmenes que se generan. El gran basamento pétreo que lo ancla al suelo que es a la vez el principal impedimento funcional. De este modo se ha planteado que la planta de acceso se reconozca con el basamento de movimientos más público y abierto al patio de la parcela a través de un graderío que permite el uso para la convivencia.

La planta principal conectada con el patio mantiene su dimensión original y donde se desarrollan el programa más "público" creando un balcón hacia la calle de acceso cubierto por el paralelepípedo regular de nueva creación de planta superior y remata la planta superior del aulario original. En esta pieza se desarrolla el programa más específico y en el aulario se distribuyen salas de uso variado.

El resultado es un edificio con una imagen actual potenciada por la ingravidez del prisma y que remata ella construcción original, dotándole de la imagen potente.



Fachada sur donde combinan los huecos de iluminación con el muro TROMBE.



Patio de acceso al basamento de distribución con el gran balcón que domina el barrio sobre el que gravita el nuevo módulo.

Con los recursos planteados se garantiza la presencia urbana de la construcción, favoreciendo su reconocimiento como edificio de carácter público, teniendo especial cuidado en que esta presencia dialogue con la escala de las edificaciones del entorno aunque la topografía de la parcela le dota de cierta predominancia. Esto se produce gracias al recurso de la envolvente de celosía, que rememora la escala industrial del lugar de las tejeras. Pero a su vez le confiere una escala doméstica, ya que el uso del material cerámico en pequeña pieza está muy presente en el entorno, desde otras claves.

Por último el patio que originalmente quería servir a la planta principal pero que esa diferencia de cotas. Lo conectamos a través de una gran terraza solárium a cota de planta principal y que con el tratamiento del terreno a base de bancales se formaliza un paseo en zigzag disponiendo del arbolado en bandas lineales y zonas de juegos o estancias en las plataformas generadas.

DEL FUNCIONAMIENTO DEL EDIFICIO

Era necesario acercar la entrada a nivel de calle de acceso de cómoda planeidad. A través de una grieta que se realiza entre las dos naturalezas del zócalo, la pétrea ataluzada y el muro de contención, se crea un patio para acceder a la planta denominada "sótano" aunque está a cota de calle y que hemos denominado planta de acceso

En planta principal se disponen las zonas más usuales con un espacio a la entrada para la lectura de la prensa y sobre todo de socialización y conversación, el cierre acristalado a la terraza – balcón permitirá un control visual del barrio. Los pasillos del antiguo aulario nos permiten una distribución en peine de las distintas salas o usos. En un primer término se encuentra la zona de cocina o recepción de catering, la dificultad de gestionar o regentar un bar para este tipo de servicio es complejo por lo que se propone la creación de una zona de economato que acerque a la población de los alimentos más necesarios y cotidianos, no sin olvidar la posibilidad de dotar de maquinaria de autoservicio.

Vinculado a este servicio se encuentra el comedor seguido por un salón polivalente con un pequeño escenario que hace las veces de almacén de mobiliario para actividades múltiples como baile, gimnasia, bingo, teatro, cine, etc., estos dos espacios se pueden unir mediante la tabiquería móvil que los separan.

En la planta superior el volumen de nueva creación albergará los servicios más asépticos como son la enfermería, la sala de rehabilitación o mejor dicho de reactivación y un despacho que puede ser médico o de dirección. El resto de la planta hacia el aulario original se localizan los aseos accesibles a los que se ha dotado de ducha.



■ DATOS GENERALES

AUTOR JUAN CARLOS RUIZ MARTÍN

RESTO DEL EQUIPO ENCINA BLANCO DÍAZ, ARQUITECTA, PILAR PUERTA SÁNCHEZ, APAREJADORA, ELVIRA RUIZ BLANCO, ESTUDIANTE DE ARQUITECTURA

DE LA CONSTRUCCIÓN

Partiendo de la premisa de conservar el edificio antiguo y solo generar de nueva planta un pequeño volumen con el que se consigue completar el programa propuesto y obtener una imagen de actualidad en la intervención, esta será básicamente en tratar la piel de los aularios para conseguir unos cerramientos eficientes y por otro proponer una fachada que carismática y reconocible.

El tratamiento del edificio existente se limita al acabado exterior mediante un sistema SATE que pierde la materialidad existente frente a una efectividad energética pero manteniendo las formas reconocibles originales. En la fachada sur donde las estancias buscan la luminosidad del sol se mantiene la concepción vertical de esta mediante la colmatación de la fachada con carpinterías en vertical y en las zonas donde existe cerramiento de fábrica se usará a modo de muro TROMBE que nos ayuda a la obtención de energía pasiva.



La incorporación de la celosía cerámica en la pieza de nueva creación para formalizar una fachada ventilada que nos proporcione un ajuste en el lugar y un mejor comportamiento de los espacios a la luz, pero también de un mejor mantenimiento del edificio y nivel de seguridad, asuntos a los que también ha de responder nuestro oficio. Esta celosía sube hasta la planta de cubierta para ocultar los elementos de las instalaciones y placas solares.

DE LA PROPUESTA ECONÓMICA

Si uno de los motivos que justifica el mantenimiento de lo existente es la reutilización de las edificaciones otro no menos importante es la dotación económica que justifica que los recursos invertidos no se dispersen en funciones ya existentes.

En relación a la naturaleza de las superficies son:

ESPACIO	precio unit.	Superficie	coste €
Superficie rehabilitada	550€/m ²	624,15m ²	343.282,50€
Superficies nueva planta	1.100€/m ²	90,95m ²	100.045,00€
Superficies exteriores tratadas	50€/m ²	965,00m ²	53.075,00€
Total Presupuesto Estimado			496.402,50€

El proyecto permite un correcto destino de los recursos económicos disponibles.



Sección. Los pasillos se forran de DM integrando las puertas o creando armarios entre el muro de carga e iluminación en la parte superior

PALIMPSESTO



“MANUSCRITO EN EL QUE SE HA BORRADO, MEDIANTE RASPADO U OTRO PROCEDIMIENTO, EL TEXTO PRIMITIVO PARA VOLVER A ESCRIBIR UN NUEVO TEXTO”

CONCEPTO ARQUITECTÓNICO

La propuesta pretende “escribir” un nuevo proyecto sobre el antiguo edificio de las Antiguas escuelas de la Inmaculada.

Esta idea es una actitud contemporánea frente al patrimonio arquitectónico, reforzando la sostenibilidad con la minimización de los residuos previstos por la demolición del edificio existente y conservando parte de la memoria del lugar.

Se propone mantener los forjados, el hueco de la escalera y parte de la fachada con piedra natural en sótano y las columnas chapadas en piedra caliza.

La planta se regulariza para formar un volumen rotundo, cubierto por una cubierta a 2 aguas, y una fachada abstracta de lamas verticales coloreadas, de tablero fenólico.

Esta nueva piel del edificio está realizada con paneles CLT (Cross Laminated Timber) compuesto por láminas de madera encolada de abeto, procedente de bosques cultivados de madera sostenible.

El acceso a la parcela se plantea desde el nivel superior, considerando la ordenación urbana del Plan General, para asegu-

■ DATOS GENERALES

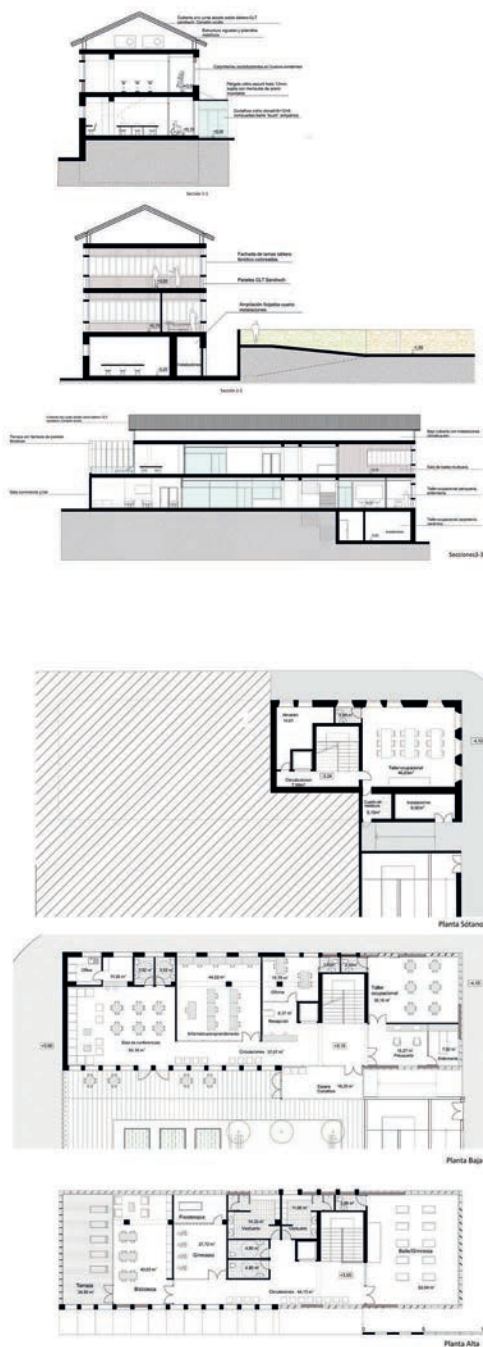
AUTOR DEL PROYECTO JESÚS SAN VICENTE. ARQUITECTO

RESTO DEL EQUIPO: JORGE ALEJANDRO ESCARPISO-LORENZANA MARTÍNEZ, INGENIERO INDUSTRIAL, JOAQUÍN JESÚS CEPAS FLORES, ARQUITECTO TÉCNICO

rar la accesibilidad rodada y peatonal. En la fachada Sureste se propone la entrada principal, con un cortafuegos y pérgola de vidrio que mantiene la lectura de la edificación existente.

En la planta superior se crea una terraza orientada al Sur, vinculada a la biblioteca.

Un ascensor adaptado comunica las 3 plantas, manteniendo la planta sótano actual para usos de almacén, local de residuos, sala de talleres ocupacionales y local para instalaciones, con acceso directo de la calle Mampodre.



URBANIZACIÓN Y ACCESOS PARCELA.

Se ha considerado la futura ordenación urbana que prevé una rotonda y calle en el lindero Sur. Este acceso se puede realizar prolongando la actual calle Brana Caballo sin necesidad de que esté completada la urbanización municipal.

El acceso de vehículos y peatonal queda pues a la cota del acceso al edificio con un aparcamiento que permite la entrada de furgonetas adaptadas para el traslado de personas mayores.

Se plantea a dicha cota un espacio de huertas y jardines estanciales con arbolado.

El desnivel de la parcela se resuelve con una rampa que conserva el acceso desde la calle Mampodre y permite tener el espacio de bolera y petanca a una cota inferior, de forma que se amortigua su sonido.

El acceso desde dicha calle se aprovecha para llegar al local de instalaciones en planta sótano y el cuarto de residuos.

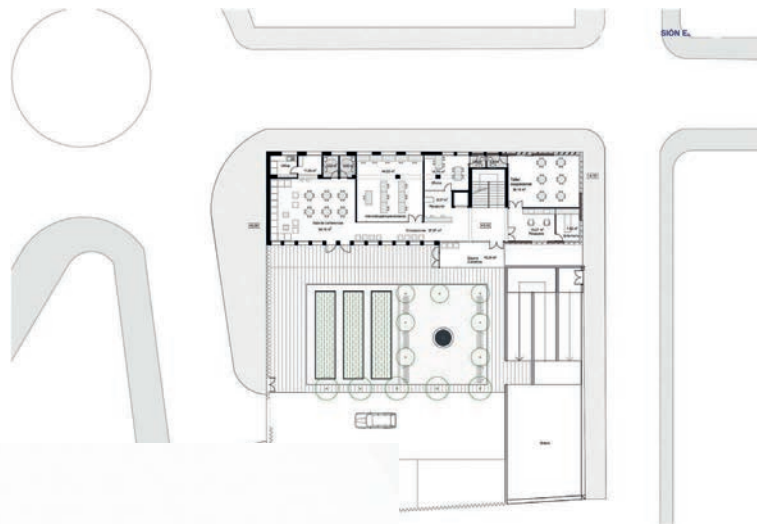
DISTRIBUCIÓN DEL PROGRAMA.

El programa se ha distribuido en 3 plantas con un único núcleo de comunicaciones de escalera (conservando el hueco actual del forjado) y ascensor adaptado.

El acceso se realiza desde el patio interior de la parcela, a cota 0'00, a través de un cortafríos de vidrio que se prolonga en una pérgola orientada a sur que protege de la lluvia y el soleamiento (techo de vidrio hielo).

En planta Baja se sitúan la recepción/oficinas, y las salas de convivencia/comedor/bar que puede abrirse hacia el patio. También se sitúan las aulas de informática/emprendimiento, peluquería, enfermería, podología y talleres ocupacionales.

En planta alta se sitúan los vestuarios, salas de ejercicio físico/baile y fisioterapia.





El resto de divisiones se hace con mamparas de doble tablero para facilitar la redistribución según las necesidades de gestión.

LA DIVINA COMEDIA EN EL ARTE



EXPOSICIÓN TEMPORAL
ITINERANTE

ZAMORA

Sala de Exposiciones de la Encarnación
23.02 – 17.04 / 2022

VALLADOLID

Sala Municipal de Exposiciones de Las Francesas
22.04 – 12.06 / 2022

SALAMANCA

Centro Cultural Torre de los Anaya
17.06 – 21.08 / 2022

LEÓN

Museo Casa Botines Gaudí
02.09 – 07.11 / 2022

SORIA

Centro Cultural Palacio de la Audiencia
17.11 / 2022 – 15.01 / 2023



DOMOTEC

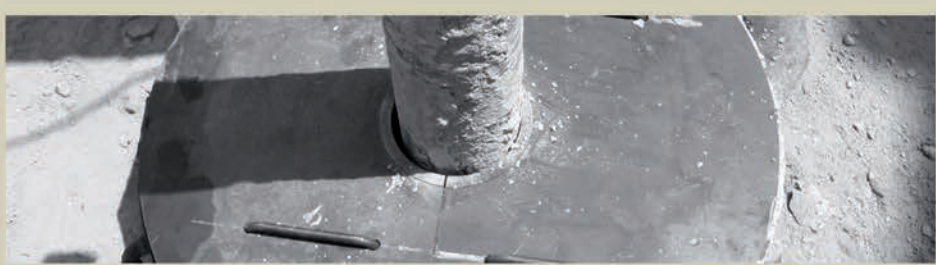
Damos luz a tu vida

Servicios integrales de electricidad, domótica
e instalaciones fotovoltaicas de autoconsumo



MIXAN
MIX • ANDALUCÍA, S.L.

C/ Puerto 14, 4º - Of. 8
29016 Málaga
info@mixan.es
952 226 313
www.mixan.es



**PIONEROS EN EL SECTOR DE LAS
CIMENTACIONES ESPECIALES,
MEJORAS DEL TERRENO,
MICROPILOTES,
PILOTES,
ANCLAJES**



